

Športové zariadenia Petržalky, s. r. o.



Správa o výsledku hospodárenia za rok 2019

Športové zariadenia Petržalky,
s.r.o.

Kutlíkova 17
852 12 Bratislava
IČO 47 327 286



ÚVOD

Mestská časť Bratislava-Petržalka identifikovala potrebu vybudovania objektu plavárne na svojom území. Výstavba objektu plavárne bude realizovaná prostredníctvom obchodnej spoločnosti. Za týmto účelom bola založená obchodná spoločnosť formou spoločnosti s ručením obmedzeným. Spoločnosť vznikla dňa 19.07.2013, kedy bola zapísaná do Obchodného registra.

So založením spoločnosti bola zároveň realizovaná aj voľba orgánov spoločnosti, teda konateľ a spoločnosti a dozornej rady spoločnosti v nasledovnom zložení.

Konateľ spoločnosti: Ing. Matúš Hrádela

Zloženie členov dozornej rady spoločnosti sa v roku 2019 zmenilo a noví členovia dozornej rady sú:

Ing. Miroslav Behúl PhD., predseda

Ing. Lýdia Ovečková

Ing. Gabriela Fulová

Bc. Mgr. Jozef Fischer

Michal Vičan

Ing. Miroslav Štefánik, MBA

Spoločnosť mala v roku 2019 priemerný prepočítaný stav 27 zamestnancov (pracovné zmluvy a dohody). V roku 2016 bola pre vedenie prevádzky plavárne dozornou radou vybraná manažérka Mgr. Edita Širillová.

V roku 2019 zostalo základné imanie spoločnosti na sume 4 758 783,- EUR.

VÝSLEDKY HOSPODÁRENIA SPOLOČNOSTI

Štruktúra majetku a zdrojov krytia

Stav majetku spoločnosti k 31.12. reprezentuje nasledovná tabuľka pre rok 2019.

Položka	Stav k 31.12.2019 (EUR)
Majetok spolu	4 533 297
• Obežný majetok	160 624
z toho:	
○ bežný účet	84 499
○ pohľadávky	73 605
○ pokladňa, ceniny	2 520
• Neobežný majetok	4 367 473
z toho:	
○ Dlhodobý hmotný majetok	4 367 473
• Časové rozlíšenie	5 200

Spoločnosť vlastní obežný majetok pozostávajúci z prostriedkov na bežnom účte, pohľadávok voči odberateľom a prostriedkoch na pokladni a ceninách. Neobežný majetok predstavuje dlhodobý hmotný majetok, uvedená čiastka je už očistená o odpisy, ktoré prislúchajú k roku 2019 a predchádzajúcim rokom. Časové rozlíšenie predstavuje náklady budúcich období a príjmy budúcich období pozostávajúce z prenájmu nebytových priestorov a prenájmu pozemku pre účely vybudovania plavárne, antivírusový program a poistenie.

Stav vlastného imania a záväzkov spoločnosti k 31.12. reprezentuje nasledovná tabuľka pre rok 2019.

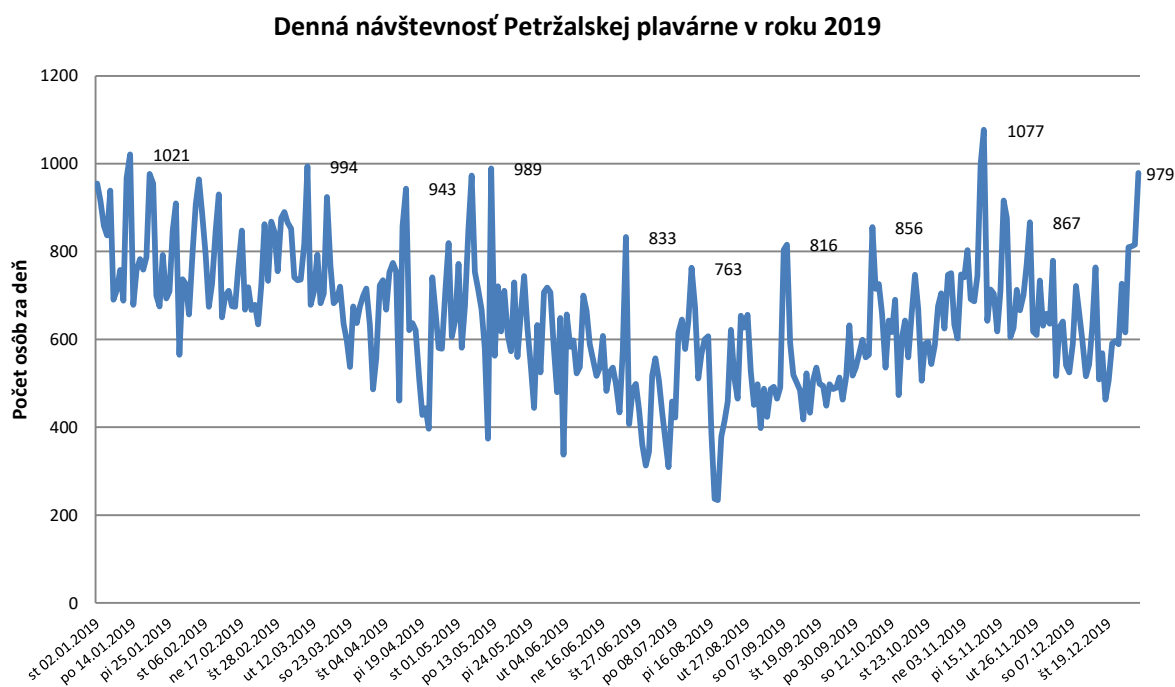
Položka	Stav k 31.12.2019 (EUR)
VI a záväzky spolu	4 533 297
• Vlastné imanie	4 393 841
• Záväzky	139 156
• Časové rozlíšenie	300

Na vlastnom imaní sa podieľa aktuálna výška základného imania spoločnosti v sume 4 758 783 EUR, ostatné kapitálové fondy v objeme 74 712 EUR, strata hospodárenia za predchádzajúce obdobia v sume -343 768 EUR (2013 – 2018) a strata roku 2019 v sume - 95 886 EUR.

Záväzky predstavujú faktúry za december 2019, ktoré boli splatné v januári 2020, vytvorený sociálny fond, záväzky voči zamestnancom, záväzky zo sociálneho poistenia, daňové záväzky. Časové rozlíšenie predstavuje rezervu pre spracovanie účtovnej závierky za

rok 2019 a predaj permanentiek, ktoré sa predali v roku 2019 ale časovo spadajú do roku 2020.

Dňa 05.09.2016 bola plaváreň otvorená pre verejnosť. Pre informáciu uvádzame prehľad návštevnosti v priebehu roku 2019.



Z grafu je možné určiť, že pravidelné opakovanie vyšších návštev za deň pripadá na víkendy. Opäť ako v predchádzajúcom roku aj v roku 2019 je možné identifikovať aj znižovanie návštevnosti v predvianočných dňoch/týždňoch. Významná sezónnosť sa prejavuje v zimných mesiacoch, kedy má plaváreň vyššiu návštevnosť a značný prepád návštevnosti zaznamenávame v jarných mesiacoch a najväčší útlm návštevnosti sa prejavuje v letných mesiacoch, ktorý ustáva v jesenných mesiacoch, kedy je návštevnosť opäť podporená úbytkom slnečných dní.

Hospodárenie spoločnosti

V nasledovnej tabuľke je uvedený podrobný rozpis nákladov a výnosov spoločnosti v roku 2019.

Položka	Stav k 31.12.2019 (EUR)
Náklady	
501 – Prevádzková réžia, DHM do 1700 EUR, Pracovný odev	36 251,51
502 – Teplo, Plyn, Elektrická energia, Voda	265 013,60
511 – Opravy a Udržiavanie	80,00

513 – Reprezentačné	309,55
518 – Služby – Bezpečnostná služba, Obsluha bazénu, Telekom, Účtovníctvo, Čistenie kobercov, pranie, žehlenie, Inzercia, Odpady	161 249,78
521 – Hrubé mzdy	368 963,09
524 – Zdravotné poistenie, Sociálne poistenie	122 783,69
527 – Sociálny fond, stravné lístky	14 493,62
538 – Poplatky za odpad, RTVS	2 775,26
540 – Centové vyrovnanie, Penále, Poistenie	5 909,73
551 – Odpisy majetku	126 054,23
568 – Bankové poplatky	5 891,88
Náklady SPOLU	1 109 775,94
Výnosy	
602 – Tržby za poskytovanie služieb, vstupné, prenájom	803 822,31
648 – Ostatné výnosy z hospodárskej činnosti	210 063,27
Z toho: Dotácia z mestskej časti	209 996,19
668 – Ostatné finančné výnosy	4,61
Výnosy SPOLU	1 013 890,19
Výsledok hospodárenia	-95 885,75

Výsledok hospodárenia za rok 2019 vo výške -95 885,75 EUR (strata), ktorá je spôsobená časťou neuhradených odpisov, po prerokovaní dozornou radou spoločnosti navrhuje konateľ zúčtovať ako neuhradenú stratu.

Prehľad záväzkov a pohľadávok k 31.12.2019 v analytickom členení podľa lehoty splatnosti.

Záväzky k 31. 12. 2019 v lehote splatnosti				
Č.úctu	Názov účtu	Stav k 31.12.	Účel výdavku	Dodávateľ
321.1000	Dodávatelia tuzemsko	52 543,99	Energie, Pranie, žehlenie, Koberce, chémia, siete, hygiena	Veolia, ZSE, Strabag, Lika Servis, AquaLab, BVS, KasComp
321.2000	Dodávatelia EÚ	2 428,00	Servis bazén. technol.	Akvahelp Metal
326,1111	Nevyfakturovaná dodávka	5 198,35	Teplo	Veolia
326,2000	Nevyfakturovaná dodávka	900,00	Účtovníctvo	Accounting Partners
326,2100	Nevyfakturovaná dodávka	179,42	Voda	Fontana Watercoolers
326,4000	Nevyfakturovaná dodávka	371,50	Zemný plyn a Teplo	SPP + Veolia
326,6000	Nevyfakturovaná dodávka	3 481,30	Voda	BVS
	Záväzky voči zamestnancom	25 643,76	Mzdy, stravné lístky	
	Záväzky z odvodov poisťovníam	15 191,05	Zdravotné a sociálne poistenie	
	Daňové záväzky	11 970,42	Daňová licencia, daň zo mzdy, DPH - odvod	
	Sociálny fond	4 802,23		
	Exekúcia zamestnanci	862,03		

Pohľadávky k 31. 12. 2019 v lehote splatnosti				
Č.účtu	Názov účtu	Stav k 31.12.	Povaha pohľadávky	Pohľadávka – partner
311.1000	Odberatelia - tuzemsko	73 604,56	Pohľadávky voči odberateľom	Adient, Johnson Controls, Žralok, Happy kids, Triax, Ekonóm, Record TK, Motigo, Benefit Systems, Aquatic, Plávanie u Čima

FINANČNÁ ANALÝZA

Ukazovatele **finančnej analýzy** podniku podľa skôr uvedených údajov naberajú nasledovné hodnoty.

Ukazovatele financovania kapitálu spoločnosti:

$$\text{Stupeň samofinancovania} = \frac{\text{Vlastný kapitál}}{\text{Celkový kapitál}}$$

V tomto prípade dosahuje spoločnosť 1, keďže všetok vložený použitý kapitál je vlastný.

$$\text{Stupeň zadlženosti} = \frac{\text{Cudzí kapitál}}{\text{Celkový kapitál}}$$

Ako už vyplýva z predchádzajúcich údajov, úroveň cudzieho kapitálu je nulová, preto v tomto prípade dosahuje podnik hodnotu 0.

Ukazovatele rentability spoločnosti (ROA, ROE, ROR(I)) pre rok 2019 nevyhodnocujeme, keďže je dosiahnutý záporný hospodársky výsledok.

EBITDA - Earnings Before Interest, Taxes, Depreciation and Amortization

Ukazovateľ EBITDA je hospodársky výsledok pred zaplatením úrokov, daní, opravných položiek a amortizácie (odpisov).

V podmienkach spoločnosti to je:

EBITDA	
HV po zdanení	-95 885,75
Odpisy	126 054,23
EBITDA=	+30 168,48

EBITDA je dôležitý ukazovateľ, pretože sa používa na porovnanie výnosnosti medzi spoločnosťami. Z porovnania ukazovateľ vylučuje niektoré finančné a daňové náklady a účtovné zápisy. Spoločnosť pri vyčíslení EBITDA odrátala iba odpisy, keďže nemá nákladové úroky a daňové náklady.