

Miestne zastupiteľstvo mestskej časti Bratislava-Petržalka

Materiál na rokovanie
miestneho zastupiteľstva
dňa 13. novembra 2012

Materiál číslo: 275/2012

Návrh aktualizácie Komunitného plánu rozvoja sociálnych služieb mestskej časti Bratislava-Petržalka

Predkladateľ:

Miroslav Štefánik
prednosta

Materiál obsahuje:

1. Návrh uznesenia
2. Dôvodová správa
3. Aktualizácia KPRSS

Zodpovedná:

Alena Halčáková
vedúca oddelenia sociálnych vecí

Spracovateľ:

Alena Halčáková
vedúca oddelenia sociálnych vecí
Anna Bilanovičová

Návrh uznesenia

Miestne zastupiteľstvo mestskej časti Bratislava-Petržalka

s c h v a ľ u j e

aktualizáciu Komunitného plánu rozvoja sociálnych služieb mestskej časti Bratislava-Petržalka.

Dôvodová správa

Spracovanie Komunitného plánu sociálnych služieb vyplýva z § 83 zákona č. 448/2008 Z. z. o sociálnych službách a o doplnení zákona č. 455/1991 Zb. o živnostenskom podnikaní (živnostenský zákon) v znení neskorších predpisov (ďalej len „zákon o sociálnych službách“). Proces komunitného plánovania je zacielený na to, aby sociálne služby boli koncipované tak, že zodpovedajú existujúcim potrebám mestskej časti Bratislava-Petržalka. V praktickom vyjadrení sa jedná o proces zmapovania a analýzy existujúcich sociálnych služieb ako aj zistenia a zadefinovania potrieb / priorít/ občanov v oblasti sociálnych služieb, ktoré nie sú naplnené. Porovnaním týchto základných parametrov vychádzajúc z množstva finančných prostriedkov, ktoré mestská časť na sociálne služby má, resp. plánuje v budúcnosti vynaložiť vzniká konsenzus medzi tým, čo je možné a tým, čo bolo označené ako potrebné či prioritné. Plánovanie sociálnych služieb prebieha podľa určitého rámca, má svoje jasné zadefinované pravidlá.

Mestská časť Bratislava-Petržalka zabezpečila vypracovanie návrhu Komunitného plánu rozvoja sociálnych služieb so zmluvným partnerom – Ústavom sociálnych štúdií a liečebnej pedagogiky, Pedagogická fakulta Univerzity Komenského v Bratislave.

Komunitný plán sociálnych služieb mestskej časti Bratislava-Petržalka bol schválený MZ MČ Bratislava-Petržalka, dňa 25.09.2012, Uznesením č. 221.

Komunitný plán je materiálom otvoreným, ktorý je nie len možné ale aj nevyhnutné pravidelne **aktualizovať**. Periodická aktualizácia nie je daná zákonom ani iným predpisom, preto sa bude realizovať vždy, keď vznikne potreba zo strany mestskej časti alebo prijímateľa sociálnej služby alebo dôjde k zmene legislatívy, ktorá by mala vplyv na realizáciu komunitného plánu.

Návrh predkladanej aktualizácie komunitného plánu vytvára logickú štruktúru plánu národných priorít, ktoré sme rešpektovali. Podarilo sa nám vytvoriť priority a cieľové skupiny sme definovali podľa zákona č. 448/2008 Z. z. o sociálnych službách. Z analýz sme sformulovali kvantitatívny a kvalitatívny rozvoj sociálnych služieb, časový rozvrh začiatku a konca plánovanej aktivity, a definujeme aj predpokladanú výšku finančných prostriedkov ako aj ich predpokladaný zdroj. Z týchto dôvodov aktualizujeme Komunitný plán rozvoja sociálnych služieb mestskej časti Bratislava-Petržalka.

Finančné prostriedky sú zamerané na zabezpečenie kvality poskytovaných sociálnych služieb a to: vo výdajniach stravy (výmena nábytku a maľovanie interiéru) z dôvodu hygienických noriem. V denných centrách plánujeme výmenu nábytku a to v DC Osuského 3, DC Haanova 8, DC Strečnianska 18, a DC Medved'ovej 21. V DC na Vyšehradskej 35 plánujeme rekonštrukciu celého centra. Finančné prostriedky sú naplánované v rozpočte MČ a mestská časť požiada o dotáciu MPSVaR do 30.12.2012

Prioritou rozšírenia sociálnych služieb je aj zriadenie Komunitného centra Ludus. Finančné prostriedky s 5 % účasťou mestskej časti, 10 % ŠR a ostané finančné prostriedky z grantu závisia od schválenia projektu (ISRMO).

V Stredisku sociálnych služieb Petržalka na Mlynarovičovej a Vavilovovej plánujeme modernizáciu teplovodného vykurovania a elektrických rozvodov. Ďalšou plánovanou aktivitou je revitalizácia záhrady, úprava chodníkov, terasy záhrady, bezbariérový vstup do záhrady, lavičky, rekonštrukcia bytu školníka. z ktorého plánujeme vytvoriť registratúrne stredisko, dielnu pre údržbára a skladové priestory. Taktiež plánujeme vzdelávanie zamestnancov v oblasti sociálnych služieb. Finančné prostriedky sú navrhnuté v rozpočte mestskej časti a mestská časť požiada o dotáciu MPSVaR, MF SR.

Vyhodnocovanie plnenia cieľov daných komunitným plánom sa bude realizovať jedenkrát do roka – a to v septembri príslušného kalendárneho roka.

Tento návrh aktualizácie Komunitného plánu rozvoja sociálnych služieb mestskej časti Bratislava-Petržalka je predložený z vyššie uvedených dôvodov.

Pripomienkové konanie

Komunitný plán rozvoja sociálnych služieb mestskej časti Bratislava-Petržalka bol prerokovaný v operatívnej porade starostu 15.10. 2012, ktorá ho odporúča prerokovať v sociálnej a bytovej a finančnej komisii.

Komunitný plán rozvoja sociálnych služieb mestskej časti Bratislava-Petržalka bol zverejnený na úradnej tabuli a na webstránke mestskej časti Bratislava-Petržalka dňa 17.10.2012, zvesený dňa 30.10.2012 – bez pripomienok.

Materiál bol zaslaný na pripomienkovanie do komisií Miestneho zastupiteľstva mestskej časti Bratislava-Petržalka:

- sociálnej a bytovej komisie,
- finančnej komisie.

Stanoviská komisii:

- sociálnej a bytovej komisie – bez pripomienok,
- finančnej komisie – bez pripomienok.

Ďalej boli oslovení na pripomienkové konanie vedúci oddelení dňa 17.10.2012:

- vedúca odd. organizačných vecí - mala pripomienky formálneho charakteru na stranách 25,38,43,53 zo dňa 18.10.2012.

Pripomienky na stranách 25, 38 neakceptujeme a pripomienky na stranách 43, 53 akceptujeme.

Ďalej bol oslovený na pripomienkové konanie právny referát dňa 17.10.2012:

Stanovisko právneho referátu zo dňa 19.10.2012 - po právnej stránke bez pripomienok.

Dňa 6. 11. 2012 bol materiál prerokovaný v MR, ktorá odporučila MZ schváliť aktualizovaný Komunitný plán rozvoja sociálnych služieb mestskej časti Bratislava-Petržalka s pripomienkou pána starostu na strane 40, ktorá bola akceptovaná.

Stanovisko
sociálnej a bytovej komisie Miestneho zastupiteľstva mestskej časti Bratislava-Petržalka
zo dňa 22. októbra 2012

Prítomní: O. Adamčiaková, I. Brezinská, A. Korbelová, G. Janíková, A. Turzo, M. Miškov
Neprítomní: J. Junek, P. Ružička,

1. Návrh aktualizácie Komunitného plánu rozvoja sociálnych služieb mestskej časti Bratislava-Petržalka.

Bod uviedla Mgr. Alena Halčáková.

Komisia odporúča miestnemu zastupiteľstvu MČ Bratislava Petržalka schváliť aktualizáciu Komunitného plánu mestskej časti Bratislava-Petržalka.

prítomní: Oľga Adamčiaková, Ivana Brezinská, Alžbeta Korbelová, Gabriela Janíková,
Andrej Turzo, Martin Miškov
neprítomní: Pavol Ružička, Jaroslav Junek

hlasovanie: za: 6 proti: 0 zdržali sa : 0 nehlasovali: 0

Oľga Adamčiaková, v. r.
predseda komisie

V Bratislave 22. októbra 2012

Za správnosť: A. Halčáková, tajomníčka komisie

Stanovisko

finančnej komisie pri miestnom zastupiteľstve MČ Bratislava-Petržalka zo dňa 31.10.2012

Prítomní: Ing. Štefanička, Mgr. Bučan, Ing. Arnold, Ing. Kovár PhD,
Ing. Borotovský, p. Holzhauserová, Ing. Klein
Ospravedlnení: Ing. Pašková

K bodu :

Návrh aktualizácie Komunitného plánu rozvoja sociálnych služieb MČ BA- Petržalka.

Stanovisko:

Finančná komisia odporúča miestnemu zastupiteľstvu schváliť predložený materiál.

Hlasovanie:

Prítomní : 7

Za : 7

V Bratislave 31.10.2012

Ing. Štefanička Filip v. r.
predseda FK

Za správnosť: Ing. Lukáček



Komunitný plán rozvoja sociálnych služieb mestskej časti Bratislava-Petržalka

Bratislava, 2012

Kolektív autorov:

Branislav Šprocha: Demografická analýza

Alena Halčáková, Anna Bilanovičová a Kvetoslava Biljniová : Príprava a distribúcia dotazníkov prieskumu, spracovávanie podkladov

Eva Mydlíková a Peter Mózeš : edícia a produkcia všetkých ostatných textov.

Martina Čierna: formálna úprava textov

Bratislava-Petržalka, september 2012

OBSAH

Úvod	4
1 Demografická analýza populácie Petržalky	5
2 Analýza súčasného stavu poskytovania sociálnych služieb v MČ Bratislava-Petržalka	21
3 SWOT analýza	30
4 Výsledky prieskumu sociálnych potrieb obyvateľov Petržalky	32
5 Najdôležitejšie výstupy analýzy	40
6 Proces tvorby plánu	41
7 Komunitný plán rozvoja sociálnych služieb	44
8 Záverom	59
9 Zoznam analyzovaných materiálov	60

ÚVOD

Vychádzajúc z Etického kódexu voleného predstaviteľa samosprávy mesta Bratislavy (2006) **poslaním** samosprávy je služba občanom permanentne smerujúcej k zvýšeniu kvality a rozsahu poskytovaných služieb.

Cieľ územnej samosprávy by sme mohli definovať aj ako komplexný (integrováný) rozvoj územia obce/VUC pre subjekty v ňom pôsobiace v súlade s rozvojovou politikou Slovenskej republiky a Európskej únie (Knežová, www.kri.sk/web_object/203.pdf).

Mestská časť Bratislava-Petržalka bola zriadená zákonom Slovenskej národnej rady č. 377/1990 Zb. o Hlavnom meste Slovenskej republiky Bratislave dňom 24. novembra 1990. Mestská časť okrem úloh samosprávy plní aj prenesené úlohy štátnej správy na rôznych jej úsekoch, okrem iných aj v oblasti **sociálnych vecí**. Konkrétne rozvoj sociálnych služieb je jedným z predpokladov hospodárskeho a sociálneho rozvoja v danom území a je preto nevyhnutné, aby obce a mestá zohľadňovali rozvoj sociálnych služieb v súlade so stanovenými národnými prioritami aj pri tvorbe plánov hospodárskeho a sociálneho rozvoja v súlade so zákonom č. 539/2008 Z. z. o podpore regionálneho rozvoja.

V zmysle vyššie uvedených kompetencií, ako aj v zmysle Zákona č.448/2008 Z. z. o sociálnych službách a o zmene a doplnení zákona č. 455/1991 Zb. o živnostenskom podnikaní (živnostenský zákon) v znení neskorších predpisov (ďalej len „zákon o sociálnych službách“), nanovo upravuje právne vzťahy a podmienky poskytovania sociálnych služieb, ktorých **cieľom je podporovať sociálne začlenenie občanov a uspokojovať sociálne potreby ľudí v nepriaznivej sociálnej situácii**.

Za **nepriaznivú sociálnu** situáciu sa považuje stav sociálnej núdze fyzickej osoby, rodiny a komunity, v ktorom sa táto osoba, rodina, komunita nachádza z dôvodu, že nemá zabezpečené základné životné potreby, pre svoje životné návyky, pre spôsob života, pre ťažké zdravotné postihnutie alebo nepriaznivý zdravotný stav, pre dovŕšenie dôchodkového veku, pre výkon opatrovania fyzickej osoby s ťažkým zdravotným postihnutím, pre ohrozenie správaním iných fyzických osôb alebo z dôvodu, že sa stala obeťou obchodovania s ľuďmi. Zákon o sociálnych službách zaručuje právo fyzickej osoby na poskytnutie sociálnej služby alebo zabezpečenie jej poskytnutia a právo výberu poskytovateľa, za splnenia podmienok ustanovených týmto zákonom a ďalšie práva pri poskytovaní sociálnych služieb.

Poskytovatelimi sociálnych služieb sú v súlade so zákonom obce, právnické osoby zriadené alebo založené obcou alebo samosprávnym krajom (verejní poskytovatelia sociálnych služieb) a iné právnické alebo fyzické osoby (neverejní poskytovatelia sociálnych služieb).

Garantmi poskytnutia alebo zabezpečenia sociálnej služby fyzickej osobe sú obce a samosprávne kraje podľa ich pôsobnosti taxatívnej stanovenej zákonom o sociálnych službách a to tak, že:

- sociálnu službu poskytnú sami,
- poskytovanie sociálnej služby zabezpečia prostredníctvom právnickej osoby zriadenej alebo založenej na tento účel,
- poskytovanie sociálnej služby zabezpečia u neverejného poskytovateľa sociálnych služieb.

Sociálne služby podľa tohto zákona sa poskytujú prostredníctvom *odborných, obslužných a ďalších* činností, ktoré je poskytovateľ povinný poskytnúť alebo zabezpečiť v prípade, že sú tieto činnosti taxatívne pri týchto službách vymedzené.

1 Demografická analýza populácie Petržalky

Úvod

Populačný vývoj na Slovensku približne v posledných dvoch desaťročiach prešiel a prechádza mnohými závažnými zmenami. Tie sú na celorepublikovej a čiastočne aj regionálnej úrovni pomerne známe. Na druhej strane je však potrebné povedať, že zmeny v reprodukčnom správaní nikdy neprebiehajú naraz v celej populácii, ale vždy existujú skupiny, ktoré nový charakter reprodukcie začnú využívať skôr, prípadne sa v rámci nej rozšíri vo väčšej miere. Dôležitou súčasťou pre komplexné poznanie demografického systému je preto aj poznanie jednotlivých populačných skupín vyčlenených na rôznych princípoch. Ukazuje sa, že z tohto pohľadu výnimočné postavenie zaujíma populácia Bratislavy a v nej má špecifický charakter obyvateľstvo Petržalky.

Cieľom predloženej štúdie preto bolo predovšetkým popísať charakter a hlavné zmeny v reprodukcii obyvateľstva Petržalky za posledných približne dvadsať rokov. Pozornosť sme venovali vývoju a zmenám v časovaní a intenzite sobášnosti, rozvodovosti, potratovosti a plodnosti a tiež posunom v charaktere úmrtnosti a štruktúre ukončených tehotenstiev. Na záver bol vplyv týchto procesov premietnutý do charakteru vekovej štruktúry a populačných prírastkov a pomocou nich sme vyslovili základné predpoklady budúceho vývoja populácie Petržalky. Pre lepšie pochopenie celkového stavu reprodukčného správania obyvateľstva s trvalým pobytom v Petržalke sme vo viacerých prípadoch získané informácie konfrontovali s charakterom reprodukcie populácie Bratislavy a tiež celého Slovenska.

Metodika práce a zdroje údajov

Populáciu Petržalky predstavovali tie osoby, ktoré v Sčítaní ľudu 1991 a Sčítaní obyvateľov 2001 deklarovali svoj trvalý pobyt práve v tejto mestskej časti Bratislavy. Výsledky týchto cenzov boli následne použité pre konštrukciu intercenzálnej bilancie obyvateľstva Petržalky v triedení podľa veku a pohlavia a tvorili tak základ pre výpočet jednotlivých ukazovateľov reprodukčného správania a tiež prezentovali charakter vekovo-pohlavnej štruktúry až do roku 2011.¹ Podobne na princípe trvalého pobytu sú zbierané aj všetky demografické udalosti (pôrody, úmrtia, sobáše, rozvody a pod.) v rámci štatistického zisťovania prirodzeného a migračného pohybu obyvateľstva vykonávaného každoročne ŠÚ SR. Z nich nás zaujímali tie udalosti osôb, ktorých miesto trvalého pobytu predstavovala Petržalka. Uvedené informácie sme následne využili pre detailnú analýzu reprodukčného správania obyvateľstva Petržalky pre obdobie rokov 1992 – 2011.² Vo väčšine prípadov sa ukázalo, že sledovaná populácia je početne dostatočne veľká na to, aby boli jednotlivé demografické procesy, ich charakter a zmeny hodnotené v jednoročných intervaloch. Výnimku predstavoval proces úmrtnosti a rozvodovosti, kde sme zvolili 5-ročný interval vzhľadom na malý počet udalostí a s ním spojené možné skreslenie.

Základný zdroj informácií spočíval v už vyššie spomenutých primárnych údajoch ŠÚ SR každoročne zbieraných v rámci štatistického zisťovania prirodzeného a migračného pohybu obyvateľstva. Tieto informácie sme využili predovšetkým pre analýzu charakteru jednotlivých reprodukčných procesov obyvateľstva Petržalky. Nemenej dôležitým zdrojom, aj keď už so značným časovým odstupom, sa stali výsledky Sčítania obyvateľov, domov a bytov

¹ Žiaľ, v čase vzniku predloženej analýzy ešte neboli dostupné výsledky z posledného Sčítania obyvateľov, domov a bytov z roku 2011, preto ich nebolo možné použiť.

² Výnimku predstavujú umelé a spontánne prerušenia tehotenstiev, pre ktoré sme disponovali primárnymi údajmi len za obdobie rokov 1996 – 2011.

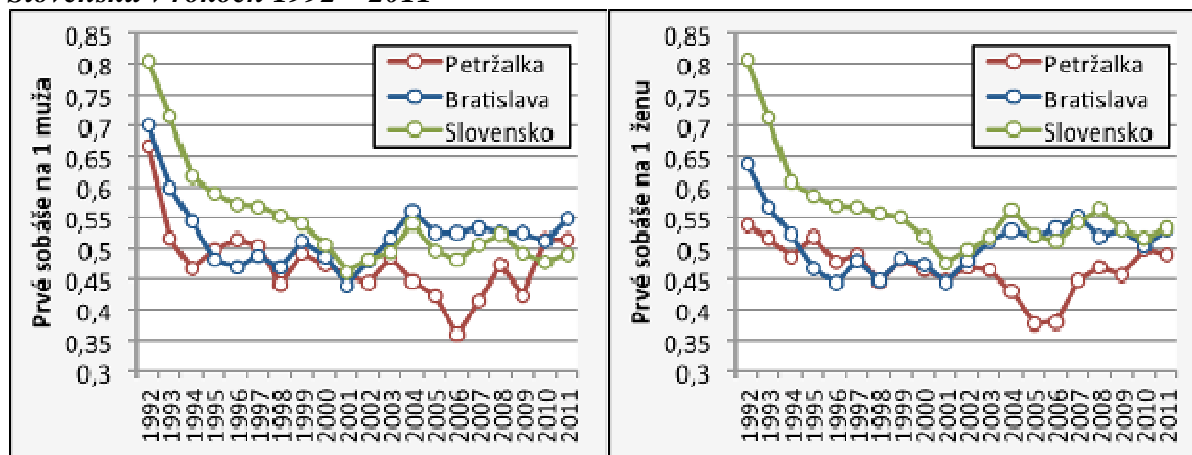
z roku 2001. Tie boli použité najmä pri analýze niektorých demografických štruktúr (vek, pohlavie, rodinný stav, najvyššie dosiahnuté vzdelanie).

Sobášnosť a rozvodovosť

Najvýraznejšie zmeny v sobášnom správaní populácie Petržalky (a tiež celého Slovenska) v posledných dvoch desaťročiach môžeme vidieť v intenzite, s akou páry vstupujú do manželstva, a tiež vo veku, kedy k tomu dochádza.

Predovšetkým v 90. rokoch došlo k výraznému zníženiu intenzity sobášnosti slobodných mužov a žien. Okrem toho je z obr. 1 a 2 zrejmé, že Petržalka mala už v tomto období nižšiu úhrnnú sobášnosť slobodných ako celá populácia Slovenska, a to predovšetkým na strane žien. Kým v roku 1992 na jednu slobodnú ženu na Slovensku pripadalo viac ako 0,8 sobáša, v Petržalke to bolo len niečo viac ako 0,5 sobáša. V ďalších rokoch sobášnosť slobodných žien a najmä mužov z Petržalky ešte mierne klesla a následne sa stabilizovala na veľmi nízkej úrovni, na ktorej v podstate zotrvala až do súčasnosti. Tým sa Petržalka zaradila medzi populácie s najnižšou sobášnosťou na Slovensku. K tomu prispel aj ďalší pokles v rokoch 2005 a 2006 a tiež neskorší mierny nárast sobášnosti, ktorý napr. v Bratislave sledujeme už od začiatku 21. storočia ako výsledok predovšetkým doháňania odložených sobášov vo vyššom veku. Tento jav môžeme vidieť čiastočne aj v Petržalke, no jeho začiatok u mužov i žien nachádzame približne až od roku 2006. Celkovo je však zrejmé, že po roku 2001 nemožno hovoriť o jednoznačnom trende vo vývoji intenzity sobášnosti slobodných mužov a žien. Táto nejednoznačnosť je výsledkom hlbokej premeny sobášneho správania a vzniku nového modelu, ktorý však ešte nie je plne etablovaný. Až po jeho definitívnom presadení budeme môcť jasnejšie a podrobnejšie hodnotiť vývoj a rozdiely v intenzite sobášnosti slobodných osôb v Petržalke, Bratislave a v populácii celého Slovenska.

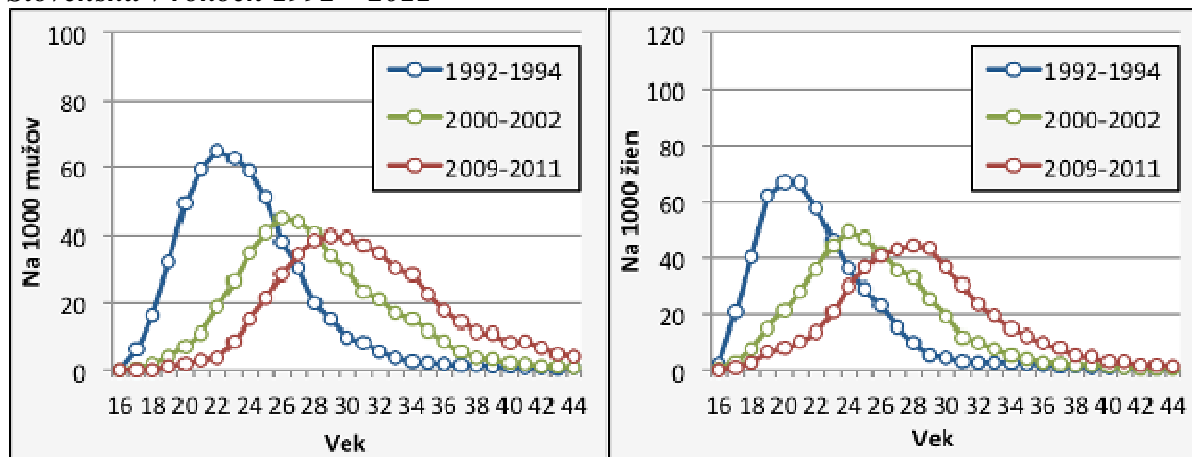
Obr. 1 a 2: Vývoj úhrnnej sobášnosti slobodných mužov a žien v Petržalke, Bratislave a na Slovensku v rokoch 1992 – 2011



Výrazný pokles intenzity, s akou slobodné osoby vstupujú do manželstva, je predovšetkým výsledkom zmien v časovaní tohto demografického procesu. Vzhľadom na vysokú hodnotu manželstva v slovenskej spoločnosti (pozri napr. výsledky EVS 1999, 2008) nepredpokladáme, že by efekt dobrovoľného odmietania života v manželstve mal na spomínaných zmenách dominantné postavenie. Tento predpoklad podporuje aj vývoj základných charakteristík časovania sobášnosti a rozloženia vekovo-špecifických mier. Ako je možné vidieť na obr. 3 a 4, v populácii Petržalky u mužov i žien sme svedkami dynamického starnutia profilu sobášnosti slobodných, ktorý sa vyznačuje predovšetkým výrazným poklesom intenzity v mladšom veku (tento proces vrcholil najmä v 90. rokoch)

a presunom maximálnych hodnôt do veku nad 28 rokov. Okrem toho nastupujúci proces rekuperácie (doháňania) spôsobuje, že vo vyššom veku dochádza tiež k nárastu intenzity sobášnosti slobodných. Žiaľ, efekt tohto javu zatiaľ nedokáže natoľko vykompenzovať predchádzajúci vývoj, a preto celková hodnota úhrnnej sobášnosti zostáva naďalej na pomerne nízkej úrovni.

Obr. 3 a 4: Vývoj úhrnnej sobášnosti slobodných mužov a žien v Petržalke, Bratislave a na Slovensku v rokoch 1992 – 2011



Uvedené zmeny sa odzrkadlili aj na vývoji hodnôt reprezentujúcich časovanie sledovaného procesu. U oboch pohlaví došlo medzi rokmi 1992 a 2011 k pomerne výraznému nárastu priemerného veku pri prvom sobáši. Dynamika tohto javu bola dokonca vyššia ako v prípade celej populácie Bratislavy. Muži i ženy v Petržalke tak dnes vstupujú do prvého manželstva oveľa neskôr, ako je priemerná hodnota za celú populáciu Slovenska. V roku 2011 priemerný vek pri prvom sobáši mužov z Petržalky prekročil hranicu 32 rokov (v roku 1992 to bolo len necelých 24 rokov) a u žien sa pohyboval na úrovni 29 rokov (v roku 1992 to bolo niečo viac ako 22 rokov).³

Analýza sobášnosti rozvedených a ovdovených osôb žijúcich v Petržalke potvrdila, že títo ľudia častejšie vstupujú do ďalšieho manželstva, ako ukazuje celoslovenský priemer. Uvedená skutočnosť platila predovšetkým pre mužskú časť populácie. Výsledkom týchto rozdielov bolo v Petržalke mierne vyššie zastúpenie sobášov druhého a ďalšieho poradia, ako môžeme vidieť v celej populácii Slovenska, kde dlhodobo majú výraznú dominanciu sobáše slobodných osôb.

Hlavným znakom rozvodovosti na Slovensku je dlhodobý a pomerne stabilný nárast jej intenzity a súčasne počtu rozvedených manželstiev. Tento vývoj sa v posledných dvoch desaťročiach ešte zrýchlil, a to aj napriek vyššie spomenutému poklesu intenzity sobášnosti a počtu uzatváraných manželstiev. Ukazuje sa, že v Petržalke bola intenzita rozvodovosti pomerne vysoká už v prvej polovici 90. rokov⁴ a v nasledujúcom období došlo už len k miernemu nárastu a určitej stabilizácii na nadpriemernej úrovni. Až v posledných rokoch sledujeme mierny pokles, ktorý s najväčšou pravdepodobnosťou súvisí s určitými legislatívnymi úpravami zákona o rodine. Do 10 rokov od uzavretia manželstva by sa pri

³ Pre porovnanie priemerný vek pri prvom sobáši sa na Slovensku u mužov pohybuje na úrovni 30 rokov a u žien je to 27,3 roku (hodnoty za rok 2011).

⁴ Na jedného muža z Petržalky pripadalo takmer 0,4 rozvodu, kým v priemere za celé Slovensko to bolo len 0,23 rozvodu. Podobne aj u žien v Petržalke sa úhrnná rozvodovosť pohybovala v rokoch 1992 – 1996 na úrovni 0,32 rozvodu a na Slovensku to bolo len 0,23 rozvodu.

zachovaní intenzity rozvodovosti rozviedla v Petržalke takmer štvrtina manželstiev, kým v priemere na Slovensku je to 16 – 17 %.⁵

Určitými zmenami prešiel aj charakter procesu rozvodovosti z pohľadu dĺžky trvania manželstva pri rozvode a veku rozvádajúcich sa manželov. Ukazuje sa, že v populácii Petržalky dochádza k posunu nielen maximálneho rizika rozvodu, ale predovšetkým sa zvyšuje pravdepodobnosť, že manželia sa rozvedú po viacerých rokoch spoločného súžitia. Výsledkom je tiež nárast priemernej dĺžky trvania manželstva pri rozvode, ktorá je v Petržalke vyššia, ako ukazuje celoslovenský priemer. Okrem toho je zrejmé, že vzhľadom na zmeny v časovaní sobášnosti sa posúva aj vek mužov a žien pri rozvode. Priemerný vek pri rozvode je u oboch pohlaví v Petržalke vyšší, ako je tomu v prípade celej populácie Slovenska. Najčastejšou príčinou rozvratu manželstva je súdom uvádzaná rozdielnosť pováh názorov a záujmov. Rozvádzané manželstvá v Petržalke majú výrazne nižší priemerný počet maloletých detí zasiahnutých rozvodom, ako je celoslovenský priemer a tiež zastúpenie rozvedených manželstiev s maloletými deťmi je nižšie.

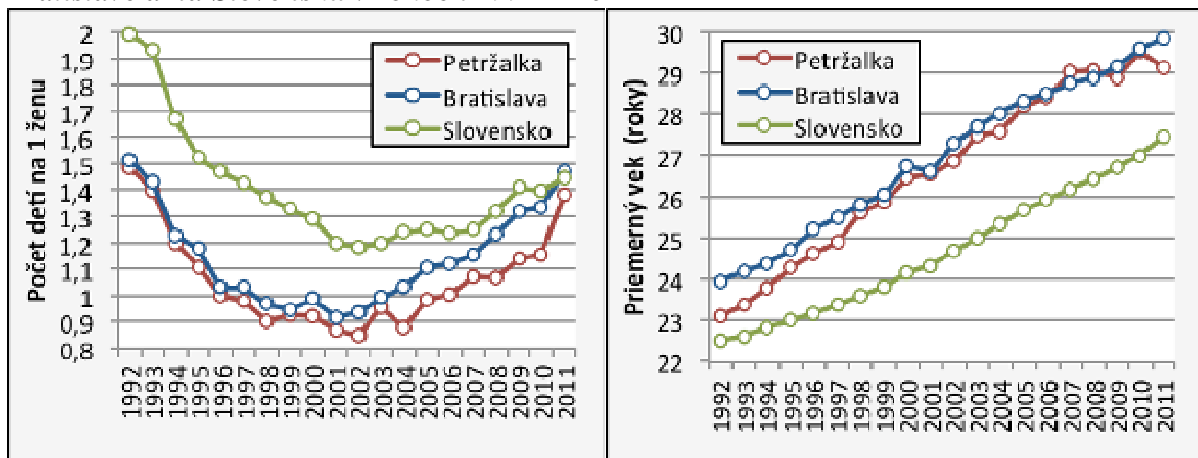
Plodnosť, potratovosť a ukončené tehotenstvá

Hlavným trendom vo vývoji plodnosti žien Slovenska po roku 1989 sa stal pokles jej intenzity, následná stabilizácia na nízkej úrovni a s nimi súvisiaci proces odkladania rodenia detí do vyššieho veku spojený s celkovou heterogenizáciou životných dráh a stratégií žien.

Veľmi podobný scenár síce nachádzame aj v petržalskej populácii, no detailnejšia analýza nás upozornila na niektoré dôležité špecifiká. V prvej polovici 90. rokov došlo vo všeobecnosti k najdramatickejšiemu poklesu intenzity plodnosti. Ako je však zrejmé z nasledujúceho obr. 5, už na začiatku 90. rokov bola plodnosť žien v Petržalke (a tiež v celej Bratislave) pomerne nízka (1,5 dieťaťa na ženu), kým na celoslovenskej úrovni dosahovala ešte takmer 2 deti na ženu. Môžeme preto predpokladať, že zmeny v reprodukčnom správaní boli v Petržalke naštartované skôr. Už v roku 1994 sa plodnosť petržalských žien dostáva pod hranicu 1,3 dieťaťa na ženu (hranica tzv. lowest-low fertility), aby sa od roku 1997 až do roku 2005 udržiavala dokonca pod úrovňou jedného dieťaťa. Celkovo najnižšiu úhrnnú plodnosť dosiahla Petržalka v rokoch 2001 a 2002. V prípade, že by zostal zachovaný charakter plodnosti z tohto obdobia v nasledujúcich približne 35 rokoch (čo je dĺžka reprodukčného obdobia), potom by na jednu ženu pripadalo menej ako 0,9 dieťaťa. Podobne aj úhrnná plodnosť v populácii Slovenska klesla v týchto rokoch na historicky najnižšiu úroveň a dosahovala hodnotu približne 1,19 dieťaťa na ženu.

⁵ Údaj je za obdobie rokov 2002 – 2010. V roku 2011 úhrnná rozvodovosť manželstiev podľa dĺžky trvania manželstva v Petržalke i v celej populácii Slovenska klesla. Až ďalší vývoj ukáže, či pôjde o nový trend alebo ide len o dočasnú legislatívnymi úpravami ovplyvnenú udalosť.

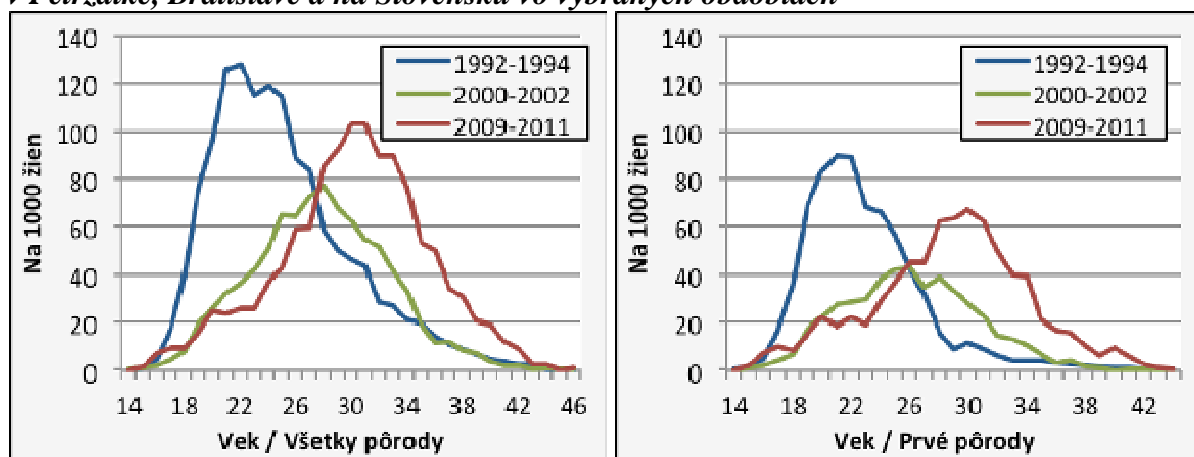
Obr. 5 a 6: Vývoj úhrnnej plodnosti a priemerného veku pri prvom pôrode v Petržalke, Bratislave a na Slovensku v rokoch 1992 – 2011



V posledných približne piatich rokoch sme v Petržalke svedkami postupného nárastu úhrnnej plodnosti, pričom k najväčším zmenám došlo práve medzi rokom 2010 a 2011, kedy sa plodnosť petržalských žien dostala takmer na hranicu 1,4 dieťaťa. Aj napriek tomuto vývoju je zrejmé, že proces rekuperácie (doháňania) podobne ako v prípade sobášnosti prebieha v Petržalke zatiaľ s nižšou dynamikou a začal o niečo neskôr, ako je možné vidieť na príklade celej populácie Bratislavy, čoho výsledkom je ďalšie pretrvávajúce nižšie plodnosti.

Príčiny vysvetľujúce vyššie načrtnutý vývoj plodnosti v mestskej časti Petržalka sú podobné, aké nachádzame v celej populácii Slovenska. Dramatický pokles úhrnnej plodnosti bol predovšetkým výsledkom zmien v charaktere reprodukcie, kde dominantným javom sa po roku 1989 stalo predovšetkým odkladanie rodenia detí (a najmä prvých detí) do vyššieho veku u žien narodených v druhej polovici 70. a najmä v 80. rokoch. S ním bol spojený pokles plodnosti v mladších vekových skupinách (pozri obr. 7 a 8). Na druhej strane staršie generácie sa ešte riadili podľa predchádzajúceho reprodukčného modelu, ktorý sa vyznačoval pomerne skorým začiatkom reprodukčných dráh a tiež jej pomerne skorým ukončením, a preto tieto ženy len v ojedinelých prípadoch ešte realizovali svoju plodnosť aj v 90. rokoch. Preto úroveň plodnosti u žien vo veku nad 30 rokov zostávala až do začiatku 21. storočia v podstate nezmenená. Výsledkom koexistencie týchto dvoch skupín generácií boli historicky nízke hodnoty úhrnnej plodnosti, a to nielen v Petržalke, Bratislave, ale aj na celom Slovensku. Predovšetkým v posledných rokoch sme v Petržalke svedkami postupného nárastu intenzity plodnosti a najmä plodnosti prvého poradia u žien vo veku nad 28 rokov. Je to výsledok postupnej realizácie odložených pôrodov vo vyššom veku, čo sa následne odráža aj na vyššie spomínanom náraste hodnôt úhrnnej plodnosti. Tento proces začal v Petržalke len relatívne nedávno a vzhľadom na skúsenosti z krajín, ktoré ním už prešli, môžeme očakávať, že bude dominantným motívom aj v nasledujúcom desaťročí.

Obr. 7 a 8: Vývoj vekovo-špecifických mier plodnosti a plodnosti prvého poradia v Petržalke, Bratislave a na Slovensku vo vybraných obdobiach



Odkladanie vstupu do rodičovstva sa prejavilo aj v náraste priemerného veku žien pri prvom pôrode. Ako môžeme vidieť z obr. 6, medzi rokmi 1992 a 2011 došlo v Petržalke, Bratislave, i v celej populácii Slovenska k pomerne výraznému zvýšeniu tohto ukazovateľa. Najväčšiu dynamiku však zaznamenali práve ženy v Petržalke, kde sa priemerný vek pri prvom pôrode zvýšil o viac ako 6 rokov.⁶ Kým na začiatku 90. rokov mali prvé dieťa priemerne vo veku 23 rokov, v súčasnosti (roky 2010 a 2011) priemerný vek pri prvom pôrode žien z Petržalky presahuje hranicu 29 rokov.

Jednoznačne pozitívny vývoj v populácii Petržalky nachádzame v procese potratovosti. Pozorovaný pokles počtu potratov a najmä interrupcií spolu s klesajúcou intenzitou umelej potratovosti a rastúcim zastúpením tehotenstiev ukončených pôrodom živého dieťaťa sú súčasťou celkovej premeny reprodukčného správania, a to nielen na úrovni mestskej časti alebo mesta Bratislava, ale rovnaké tendencie nachádzame aj v celej populácii Slovenska v posledných približne dvadsiatich rokoch. Dokazuje to aj vývoj základných ukazovateľov potratovosti a ukončených tehotenstiev. Úhrnná umelá potratovosť žien s trvalým pobytom v Petržalke sa v posledných piatich rokoch stabilizovala približne na úrovni 0,30 – 0,35 interrupcie na jednu ženu v reprodukčnom veku. Ešte v polovici 90. rokov pritom dosahovala úroveň 0,9 interrupcie, čo znamenalo, že ženy z Petržalky (a tiež Bratislavy) častejšie podstupovali umelé prerušenie tehotenstva. Dynamika poklesu však bola taká veľká, že v súčasnosti sa populácie Petržalky a tiež celej Bratislavy úrovňou umelej potratovosti vyrovnali celorepublikovému priemeru.

Do určitej miery odlišný vývoj nachádzame pri analýze spontánny potratov. Ich počet u žien z Petržalky klesal spolu so znižujúcim sa počtom narodených detí a úhrnnou plodnosťou až do začiatku 21. st. Od tohto okamihu mierne oživenie plodnosti (a tým aj tehotenstiev) prinieslo aj určitý nárast počtu a tiež intenzity spontánnej potratovosti. Tá však aj napriek vývoju v posledných desiatich rokoch dosahuje nízku úroveň (0,12 – 0,13 potratu na 1 ženu) a výraznejšie sa nelíši od celoslovenského a bratislavského priemeru. Zaujímavou je z tohto pohľadu informácia o stabilne nižšej spontánnej potratovosti v Petržalke (a tiež v Bratislave) v porovnaní s celou populáciou Slovenska až do roku 2005. Spomínaný nárast a vyrovnanie sa celorepublikovým hodnotám nie je zapríčinené zhoršujúcim sa reprodukčným zdravím žien z Petržalky a Bratislavy, ale je to výsledok rastúceho počtu tehotenstiev žien vo vyššom veku, u ktorých je riziko spontánneho potratu vyššie (najmä vo veku nad 35 rokov).

⁶ V Bratislave to bolo o necelých 5,9 roku a v celej populácii Slovenska sa priemerný vek pri prvom pôrode medzi rokmi 1992 a 2011 zvýšil o necelých 5 rokov.

Ďalším z pozitívnych javov v procese potratovosti žien Petržalky je pokles zastúpenia opakovaných interrupcií. Ešte v polovici 90. rokov predstavovali druhé a ďalšie umelé potraty viac ako 45 % z celkového počtu interrupcií, no v súčasnosti (obdobie posledných 5 rokov) tvoria len približne jednu tretinu.

Dlhodobu najčastejšie žiadateľky o interrupciu v Petržalke (podobne aj na Slovensku) predstavovali vydaté ženy. Ich zastúpenie však postupne klesalo v prospech slobodných žien, ktoré v Petržalke mali už od začiatku 21. stor. prevahu. Vývoj v posledných desiatich rokoch ukazuje, že tento jav nie je náhodný, pretože váha slobodných žien v Petržalke na celkovom počte interrupcií sa naďalej postupne zvyšuje. Dôležitým znakom pri analýze procesu umelej potratovosti je tiež vek a počet detí narodených žene. Na Slovensku dlhodobo platila dominancia vydatých žien s dvomi deťmi, ktoré o interrupciu žiadajú vo vyššom veku (nad 30 rokov). V Petržalke však už približne posledných desať rokov majú prevahu slobodné bezdetné ženy, ktoré o interrupciu žiadajú vo veku 20 – 29 rokov. V porovnaní s celoslovenským priemerom tak ide o ďaleko dynamickejšie prebiehajúcu kvalitatívnu premenu charakteru potratovosti, keďže v celorepublikovom pohľade naďalej najčastejšie žiadajú o interrupciu vydaté ženy s dvomi deťmi vo veku nad 30 rokov.

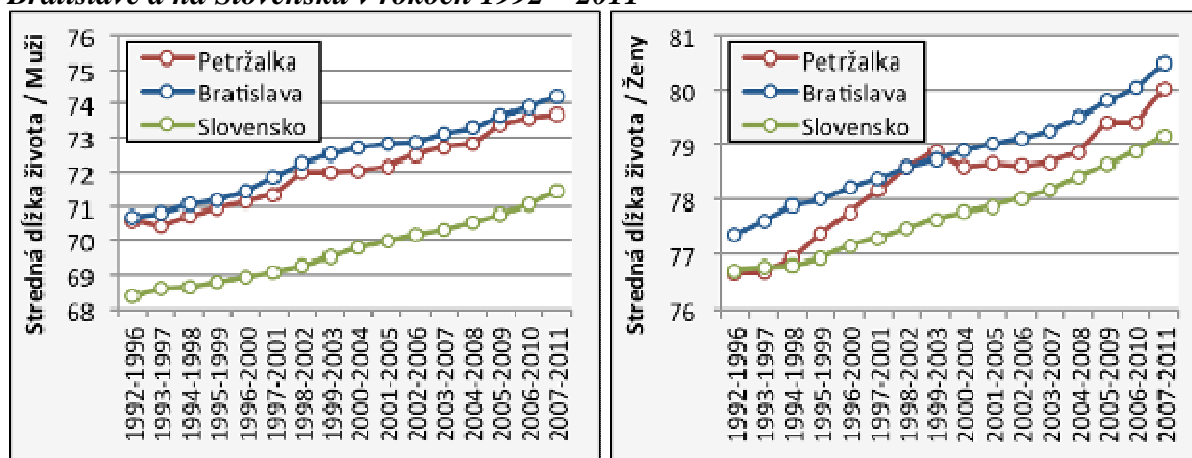
Pomerne vysoká intenzita potratovosti v Petržalke v polovici 90. rokov znamenala, že len približne 50 % všetkých tehotenstiev končilo narodením živého dieťaťa a až 45 % z nich bolo ukončených interrupciou. V posledných piatich rokoch však podiel tehotenstiev ukončených pôrodom presiahol 70 % a podľa posledného dostupného údaju z roku 2011 už dosahuje takmer 80% hranicu. Okrem štruktúry sa zmeny v charaktere plodnosti a potratovosti odzrkadlili aj na vývoji intenzity a časovania ukončených tehotenstiev. Kým v polovici 90. rokov by na jednu ženu z Petržalky pripadali približne dve tehotenstvá, v roku 2004 by to nebolo ani 1,5 tehotenstva. Stabilizácia potratovosti a najmä nárast intenzity plodnosti spôsobili, že v roku 2011 by na jednu ženu s trvalým pobytom v Petržalke už pripadalo viac ako 1,8 tehotenstva počas jej reprodukčného obdobia. Celkový posun reprodukcie (sobášov, pôrodov, potratov) do vyššieho veku sa v konečnom dôsledku odzrkadlil aj na vývoji ukazovateľov časovania ukončených tehotenstiev. V polovici 90. rokov sa priemerný vek ženy pri ukončení tehotenstva pohyboval na úrovni 27,5 roku, v súčasnosti ženy z Petržalky najčastejšie končia svoje tehotenstvo vo veku nad 31 rokov.

Úmrtnosť

Zlepšovanie úmrtnostných pomerov v populácii Petržalky sa odzrkadlilo na rastúcich hodnotách syntetického ukazovateľa – strednej dĺžky života pri narodení. Vzhľadom na menší počet udalostí a snahu kontinuálne zachytiť vývoj procesu úmrtnosti boli vypočítané skrátené úmrtnostné tabuľky petržalskej populácie v päťročných na seba nadväzujúcich obdobiach. Kým v prvej polovici 90. rokov sa pri nezmenených úmrtnostných pomeroch mali narodení chlapci v Petržalke šancu dožiť 70,5 roku, v posledných piatich rokoch (2007 – 2011) sa stredná dĺžka života pri narodení už pohybuje na úrovni 73,7 rokov. Ako je zrejmé z obr. č. 9, počas celého sledovaného obdobia boli úmrtnostné pomery mužov v Petržalke lepšie, ako ukazuje analýza za celú mužskú populáciu Slovenska. Rozdiel stredných dĺžok života sa pohyboval približne na úrovni 2,2 roku. Podobne aj u žien sledujeme zlepšovanie úmrtnostných pomerov, a tým nárast hodnôt strednej dĺžky života pri narodení. V posledných piatich rokoch by sa pri nezmenených úmrtnostných pomeroch mohli novonarodené dievčatká z Petržalky dožiť v priemere viac ako 80 rokov, kým v prvej polovici 90. rokov to bolo len niečo viac ako 76,6 roku. V porovnaní s celou ženskou populáciou Slovenska však rozdiely neboli až také výrazné, ako môžeme pozorovať u mužov. V prvej polovici 90. rokov dokonca úmrtnosť žien v Petržalke dosahovala celorepublikovú úroveň a až jej následné dynamické zníženie zabezpečilo vyššie hodnoty strednej dĺžky života pri narodení. Maximálny rozdiel sa

však pohyboval len na úrovni jedného roka, pričom v posledných piatich rokoch majú novonarodené ženy z Petržalky šancu na dlhší život len o približne 0,9 roka.

Obr. 9 a 10: Vývoj úhrnnej plodnosti a priemerného veku pri prvom pôrode v Petržalke, Bratislave a na Slovensku v rokoch 1992 – 2011



Mierne lepšie úmrtnostné pomery nachádzame v populácii Petržalky aj pri porovnaní strednej dĺžky života vo veku 65 rokov. Muži, ktorí práve dovŕšili 65 rokov, mali podľa posledných údajov pred sebou ešte takmer 15 rokov (priemer za celé Slovensko len niečo viac ako 14 rokov) a ženy približne 18,2 rokov (Slovensko 17,9 roku).

K jedným z dôležitých faktorov celkového zlepšovania úmrtnostných pomerov v Petržalke patril pokles dojčenskej úmrtnosti. Kým v prvej polovici 90. rokov z 1000 narodených detí do jedného roku života zomrelo približne každé desiate dieťa, v súčasnosti sa dojčenská úmrtnosť pohybuje na úrovni 2 ‰. V porovnaní s celou populáciou Slovenska vykazovala Petržalka počas celého sledovaného obdobia nižšiu intenzitu dojčenskej úmrtnosti.

V pozadí hodnôt strednej dĺžky života sa skrývajú zložité a viacnásobne podmienené vzťahy viacerých vonkajších a vnútorných faktorov. Jedným z dôležitých aspektov analýzy procesu úmrtnosti je preto poznanie príčin smrti.

Intenzity úmrtnosti merané štandardizovanou mierou úmrtnosti (európsky štandard WHO) ukazujú, že najväčšie rozdiely medzi populáciou Petržalky a Slovenska spočívajú dlhodobo v horších úmrtnostných pomeroch celej slovenskej populácie na kardiovaskulárne ochorenia, nádory a v posledných rokoch aj na vonkajšie príčiny. Na druhej strane mierne horšia situácia bola v poslednom období v Petržalke v prípade ochorení tráviacej, dýchacej sústavy a tiež v úmrtnosti na ostatné príčiny.

Výrazne odlišná situácia panuje v ženskej populácii. Lepšie úmrtnostné charakteristiky mali ženy z Petržalky len u ochorení obehovej a čiastočne aj dýchacej sústavy. Vzhľadom na váhu kardiovaskulárnych ochorení však aj tento rozdiel postačoval na to, aby vyvážili horšie pomery (najmä v prípade nádorových ochorení, ochorení tráviacej sústavy a ostatné príčiny) a hodnoty strednej dĺžky života pri narodení tak boli o niečo vyššie ako celoslovenský priemer.

Rozdiely v hodnotách strednej dĺžky života pri narodení medzi sledovanými obdobiami sú do veľkej miery ovplyvnené rozdielmi v epidemiologickej situácii, a tým v intenzite úmrtnosti jednotlivých vekových skupín podľa príčin smrti. Za účelom kvantifikácie tohto vplyvu bola vypočítaná dekompozícia rozdielov strednej dĺžky života pri narodení podľa vybraných kapitol príčin smrti, veku a pohlavia.

U mužov i žien v Petržalke najviac pôsobilo na zvýšenie strednej dĺžky života pri narodení medzi obdobiami rokov 1992 – 1996 a 2007 – 2011 zlepšenie úmrtnostných pomerov na ochorenia obehovej sústavy (1,9 roku muži, 62 % z celkovej zmeny; 1,8 roku ženy, 54 %). Za

nimi nasledovali v mužskej zložke vonkajšie príčiny (0,95 roku; 31 %) a na strane žien to boli nádorové ochorenia (0,75 roku; 22 %). Mierne zhoršenie úmrtnostných pomerov u mužov pozorujeme len v prípade ochorení dýchacej (-0,1 roku) a tráviacej sústavy (-0,23 roku), ktorá negatívne pôsobila aj v prípade žien (-0,16 roku). Z pohľadu vekových skupín u mužov najviac prispelo zníženie úmrtnosti v dojčenskom veku (0,5 roku; 17 %), ďalej zlepšenie úmrtnosti vo veku 20 – 24 rokov (0,3 roku; 11 %) a najmä zlepšenie úmrtnostných pomerov starších osôb vo veku 60 – 74 rokov (1,44 rokov; 47 %). V prípade žien boli príspevky koncentrované predovšetkým do vyššieho veku, kde dominantné postavenie mala veková skupina 60 – 64-ročných (0,44 rokov; 13 %) a 75 – 79-ročných (0,45 roku; 13,3 %). Okrem nich zníženie dojčenskej úmrtnosti znamenalo zvýšenie strednej dĺžky života o takmer štvrtinu z celkového rozdielu (0,8 roku; 24 %).

Migrácia, prírastky a počet obyvateľov

Petržalka predstavuje priestor, ktorý je dlhodobo migračne stratový. Hlavnú zásluhu na tom má predovšetkým vnútorná migrácia. Medzi rokmi 1996 – 2011 sa z trvalého pobytu celkovo odhlásilo takmer 43,5 tis. osôb a naopak na trvalý pobyt sa prihlásilo necelých 28,6 tis. osôb. Strata sťahovaním v rámci Slovenskej republiky tak pre Petržalku v tomto období činila takmer 15 tis. osôb. Navyše všeobecný trend ukazuje, že tento úbytok sa v priebehu sledovaného obdobia postupne prehľboval, a preto ani v najbližšej budúcnosti nemôžeme s najväčšou pravdepodobnosťou očakávať, že Petržalka sa stane migračne atraktívnym priestorom. Celkovú stratu obyvateľstva migráciou veľmi mierne znižuje zahraničné sťahovanie. Tento záver je však odvodený z oficiálnych údajov založených na štatistike prihlasovania a odhlasovania sa z trvalého pobytu pri imigrácii resp. emigrácii mimo územie Slovenska. V skutočnosti však môžeme predpokladať, že celkový počet osôb vysťahovaných do zahraničia bude presahovať oficiálne údaje, a preto ani zahraničnou migráciou nebude Petržalka zisková. Vzhľadom na minimálnu úroveň zahraničnej migrácie sa hlbšie budeme venovať len vnútornému sťahovaniu, ktorého vplyv na populáciu Petržalky je pomerne značný.⁷

Najpočetnejšie migračné toky smerujúce do a súčasne z Petržalky sa vytvorili predovšetkým s jej najbližším okolím. Najčastejšie sa medzi rokmi 1996 – 2011 do Petržalky sťahovali osoby z Ružinova, Starého a Nového Mesta, Dúbravky, Karlovej Vsi, Podunajských Biskupíc, Rače, Vrakune a Devínskej Novej Vsi, ktoré predstavovali takmer polovicu z celkového objemu imigrácie. Okrem toho sa do Petržalky častejšie prisťahovali osoby z niektorých veľkých miest Slovenska ako Banská Bystrica, Nitra, Trnava, Žilina, Trenčín, Prievidza, Poprad alebo Prešov.

Medzi hlavné cieľové oblasti sťahujúcich sa osôb z Petržalky patrili, podobne ako v prípade imigrácie, vyššie uvedené mestské časti Bratislavy. Vzhľadom na celkový objem vysťahovania tak Petržalka strácala obyvateľstvo predovšetkým s ostatnými mestskými časťami. Okrem toho sa Petržalčania sťahovali do niektorých vybraných obcí v zázemí Bratislavy. Išlo predovšetkým o Pezinok, Ivanka pri Dunaji, Šamorín, Chorvátsky Grob, Senec a Dunajskú Lužnú.

Do Petržalky sa najčastejšie sťahovali mladí slobodní muži, vydaté a slobodné ženy vo veku 20 – 29 rokov. Z Petržalky naopak emigrovali skôr ženatí muži vo veku 30 – 49 a tiež slobodní muži do 30 rokov. V prípade žien sa vysťahovali najčastejšie vydaté osoby vo veku do 40 rokov. Ukazuje sa, že v Petržalke hľadajú trvalý pobyt skôr mladšie osoby, kým na druhej strane z Petržalky častejšie odchádzajú starší muži i ženy žijúci v manželstve.

⁷ V období rokov 1996 – 2011 sa k trvalému pobytu na území Petržalky prihlásilo zo zahraničia len niečo viac ako 2 tis. osôb a naopak sa do zahraničia vysťahovalo o niečo viac ako 1 tis. osôb.

Z pohľadu dosiahnutého vzdelania je Petržalka cieľom predovšetkým pre mladých mužov a ženy s úplným stredoškolským a vysokoškolským vzdelaním.⁸ Podobne hlavnú úlohu zohrávali tieto dve vzdelanostné skupiny aj u emigrantov, no váha osôb s najvyšším vzdelaním bola predsa len o niečo nižšia. Aj preto Petržalka v rokoch 1996 – 2011 vnútorným sťahovaním strácala predovšetkým osoby s úplným stredoškolským vzdelaním a absolventov nematuritných stredoškolských odborov a až potom nasledovali vysokoškolsky vzdelaní ľudia.

Jednoznačne hlavným motívom pre zmenu trvalého bydliska osôb žijúcich v Petržalke je podľa hlásení o sťahovaní zmena bytových podmienok. Viac ako 50 % ľudí starších 20 rokov, ktorí sa medzi rokmi 1996 – 2011 z Petržalky vysťahovali, uviedlo pri zmene trvalého pobytu bytové dôvody. Necelú štvrtinu prípadov tvorili iné dôvody a len približne každý desiaty uviedol nasledovanie rodinného príslušníka. Podobne aj u osôb sťahujúcich sa do Petržalky dominujú bytové dôvody (necelých 40 %), no dôležité postavenie má tiež priblíženie k pracovisku, zmena pracoviska (spolu viac ako 12 %), sobáš a rozvod (spolu niečo viac ako 10 %) a nasledovanie rodinného príslušníka (10 %).

Počet narodených detí ženám s trvalým pobytom v Petržalke mal klesajúcu tendenciu v podstate až do začiatku 21. storočia. Až v ďalšom období dochádza k miernemu oživeniu plodnosti, ktoré sa prejavilo aj na zvýšení počtu narodených detí. Na druhej strane zlepšenie úmrtnostných pomerov najmä vo vyššom veku nedokázalo kompenzovať zmeny vo vekovej štruktúre populácie Petržalky, kde sa práve do týchto vekových skupín dostávajú viacpočetné generácie, čo sa odzrkadľuje na stabilne rastúcom počte zomretých osôb, a to aj napriek celkovému znižovaniu intenzity úmrtnosti. Výsledkom týchto zmien bol postupný pokles prirodzených prírastkov až na minimálnu úroveň na konci 90. rokov a začiatku 21. storočia. Od tohto momentu dochádza k opätovnému nárastu objemu prirodzených prírastkov ako výsledku zvyšujúceho sa počtu narodených detí. Môžeme preto konštatovať, že ani v jednom roku zo sledovaného obdobia populácia Petržalky nestrácala obyvateľstvo prirodzenou menou. Celkový prirodzený prírastok medzi rokmi 1992 a 2010 dosiahol v absolútnom vyjadrení takmer 8 tis. osôb. Hrubá miera prirodzeného prírastku sa pritom pohybovala na úrovni 1,5 – 6 %. Celkom opačná situácia bola v prípade migrácie, kde Petržalka bola celé sledované obdobie pomerne výrazne migračne stratová. Medzi rokmi 1992 – 2010 Petržalka migráciou stratila približne 17,5 tis. osôb. Práve táto zložka celkového pohybu obyvateľstva zapríčinila, že sa populácia Petržalky postupne každoročne početne znižovala. Kým na konci roku 1992 malo v Petržalke trvalý pobyt takmer 128 tis. obyvateľov, ku koncu roka 2010 to bolo len necelých 112 tis. osôb. Ako však ukázali výsledky Sčítania obyvateľov, domov a bytov v roku 2001 tento počet bude s najväčšou pravdepodobnosťou nadhodnotený, a to o objem neevidovanej zahraničnej migrácie.⁹

Charakteristika vybraných demografických štruktúr

Hodnotenie štruktúrnych charakteristík sa vo všeobecnosti opiera predovšetkým o výsledky sčítaní obyvateľov, v ktorých sa tieto znaky prednostne zisťujú. Žiaľ, v čase vzniku našej analýzy ešte neboli dostupné podrobné údaje zo Sčítania obyvateľov, domov a bytov z roku 2011, a preto sme boli nútení vybrané štruktúrne znaky charakterizovať len pomocou (už pomerne starých) údajov z cenzu z roku 2001. Určitú výnimku predstavovala vekovo-pohlavná štruktúra, ktorá je každoročne v intercenzálnom období bilancovaná až do úrovne obcí a mestských častí.

⁸ Hodnotené boli len osoby vo veku 20 rokov a staršie.

⁹ V roku 2001 výsledky Sčítania obyvateľov, domov a bytov odhalili, že oproti intercenzálnej bilancii bol počet osôb s trvalým pobytom v Petržalke v skutočnosti takmer o 8 tis. nižší. V prípade, že by neevidovaná migrácia dosahovala podobných rozmerov ako v 90. rokoch, potom by v Petržalke malo reálne trvalý pobyt približne 104 tis. osôb. Výsledný údaj nám ukáza až definitívne výsledky zo Sčítania obyvateľov, domov a bytov z roku 2011.

Zloženie obyvateľstva podľa veku a pohlavia zobrazuje k určitému okamihu výsledok predchádzajúceho demografického vývoja. Okrem pôrodnosti a úmrtnosti sa v prípade Petržalky dominantným spôsobom na charaktere jej vekovej štruktúry podpísala migrácia. Petržalka predstavuje ukázkový príklad populácie výrazne formovanej migračnými pohybmi, o čom svedčia početne silné skupiny osôb vo veku 50 – 60 rokov¹⁰ (koniec roka 2010) a tiež vo veku 25 – 35 rokov.¹¹ Veková pyramída Petržalky má preto výrazne atypický charakter. Migračná otvorenosť Petržalky vo veľkej miere ovplyvňuje aj zastúpenie mužov a žien. Podľa údajov z konca roka 2010 platilo, že na 1000 mužov pripadlo o niečo viac žien (1097 žien), ako je tomu v prípade celej populácie Slovenska (1057 žien). Ešte výraznejšie rozdiely nachádzame, ak sledujeme pomer pohlaví s vekom. Biologicky podmienená mierna prevaha mužov v mladších vekových skupinách je v Petržalke narušená už vo veku 10 – 19 rokov. V týchto kohortách nachádzame na konci roka 2010 mierne vyššie zastúpenie žien. Ďalší rozdiel vzniká vo veku 30 – 39 rokov, kedy je váha mužov v Petržalke o niečo vyššia, ako ukazuje celoslovenský priemer. Najväčšie odchýlky od celorepublikového vývoja však nachádzame približne vo veku 45 – 55 rokov a následne vo veku 60 – 75 rokov. V prvom prípade je to výsledok väčšieho počtu žien v príslušných kohortách a v druhom naopak majú výraznejšie zastúpenie muži.¹²

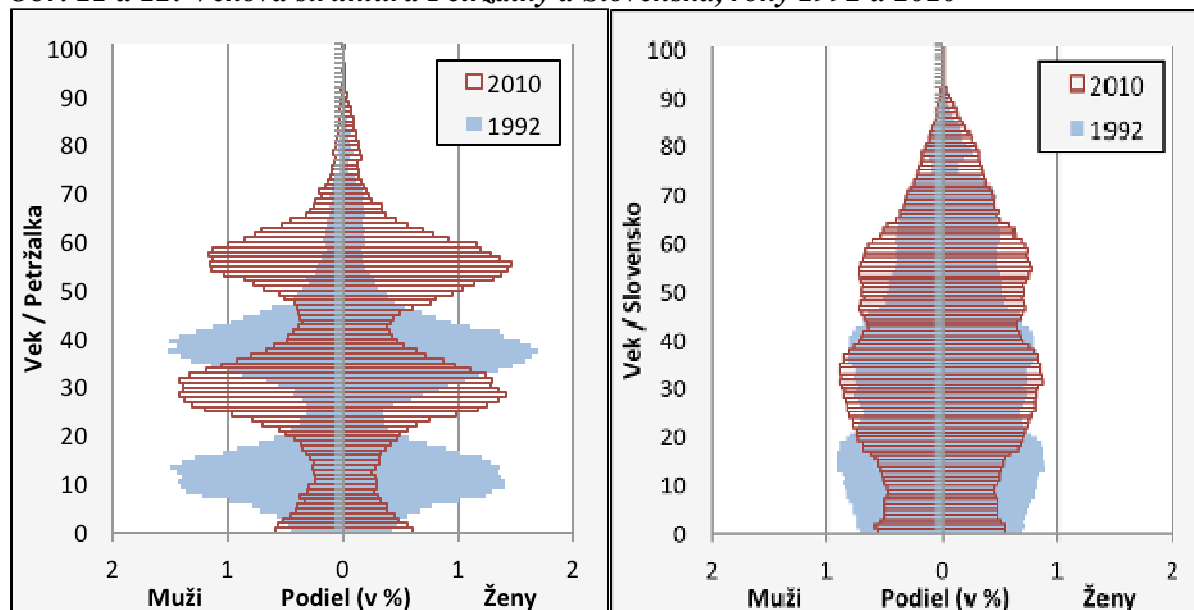
Vzájomný pomer hlavných vekových skupín sa v posledných dvadsiatich rokoch výrazne mení. Najvýraznejšie tento vývoj podmienil pokles pôrodnosti. Celkové zastúpenie detí do 15 rokov sa v Petržalke znížilo z viac ako 30 % na približne 10 %. Na druhej strane sledujeme zatiaľ len mierny nárast váhy poproduktívnej zložky (osoby vo veku 65 a viac rokov) z necelých 4 % na takmer 8 %. Ako je však zrejmé aj z vekovej pyramídy (pozri obr. 11), v nasledujúcich rokoch dôjde k výraznejšiemu nárastu podielu tejto zložky, keďže do veku 65 a viac rokov sa dostanú početné kohorty osôb. Výsledkom tohto vývoja bude pomerne dramatické starnutie petržalskej populácie zhora.¹³ Práve starnutie zdola, ktoré dominovalo v 90. rokoch a na začiatku 21. storočia podmienilo výrazné zmeny v úrovni niektorých syntetických ukazovateľov vekovej štruktúry. Index starnutia ako vzájomný pomer medzi poproduktívnou a predproduktívnou časťou populácie sa medzi rokmi 1992 a 2010 zvýšil z necelých 12 osôb na viac ako 61 osôb. Priemerný vek za to isté obdobie zaznamenal nárast z necelých 29 rokov na takmer 40 rokov. Na druhej strane však pokles pôrodnosti prispel k zníženiu ekonomického zaťaženia produktívnej zložky (tzv. index celkového ekonomického zaťaženia), kde na 100 osôb vo veku 15 – 64 rokov pripadá v súčasnosti v Petržalke necelých 22 osôb vo veku do 15 rokov a 65 a viac rokov (v roku 1992 to bolo viac ako 52 osôb). Starnutie populácie Petržalky je nevyhnutný dôsledok zmien v reprodukčnom správaní a v migračnom charaktere. Ako ukazuje porovnanie s celou populáciou Slovenska, zatiaľ je v Petržalke pomer medzi poproduktívnou a predproduktívnou zložkou priaznivejší, no atypická veková štruktúra tento benefit veľmi skoro zvráti.

¹⁰ Ide o prvú vlnu migrantov, ktorí sa do Petržalky prisťahovali na konci 70. a v priebehu 80. rokov.

¹¹ Okrem migrácie hlavnú úlohu pri formovaní tejto početne silnej skupiny obyvateľov Petržalky zohrávala najmä veľkosť generácií žien z prvej migračnej vlny a s ňou spojená úroveň pôrodnosti.

¹² Tieto zistenia sme získali porovnaním priebehu tzv. sekundárneho indexu maskulinity podľa veku (počet mužov na 1000 žien) populácie Petržalky a celého Slovenska.

¹³ Populácia môže starnúť v podstate tromi spôsobmi. Prvý predstavuje starnutie zdola, kde dominantnú úlohu zohráva predovšetkým dramatický pokles počtu narodených detí. Hlavným znakom starnutia zhora je zvyšovanie zastúpenia osôb vo veku 65 a viac rokov. Tento typ starnutia sa v Petržalke presadí v najbližších rokoch. Posledný, tretí typ starnutia, je kombináciou vyššie uvedených.

Obr. 11 a 12: Veková štruktúra Petržalky a Slovenska, roky 1992 a 2010

Z pohľadu ďalších štruktúrnych znakov sme sa zamerali na zloženie obyvateľstva podľa najvyššieho dosiahnutého vzdelania a rodinného stavu. Ako už bolo spomenuté vyššie, nasledujúce zistenia sa zakladajú na údajoch z viac ako desať rokov starého sčítania, preto majú skôr ilustračný charakter. Myslíme si však, že hlavné tendencie budú potvrdené aj pri analýze sčítania, ktoré sa uskutočnilo v roku 2011.

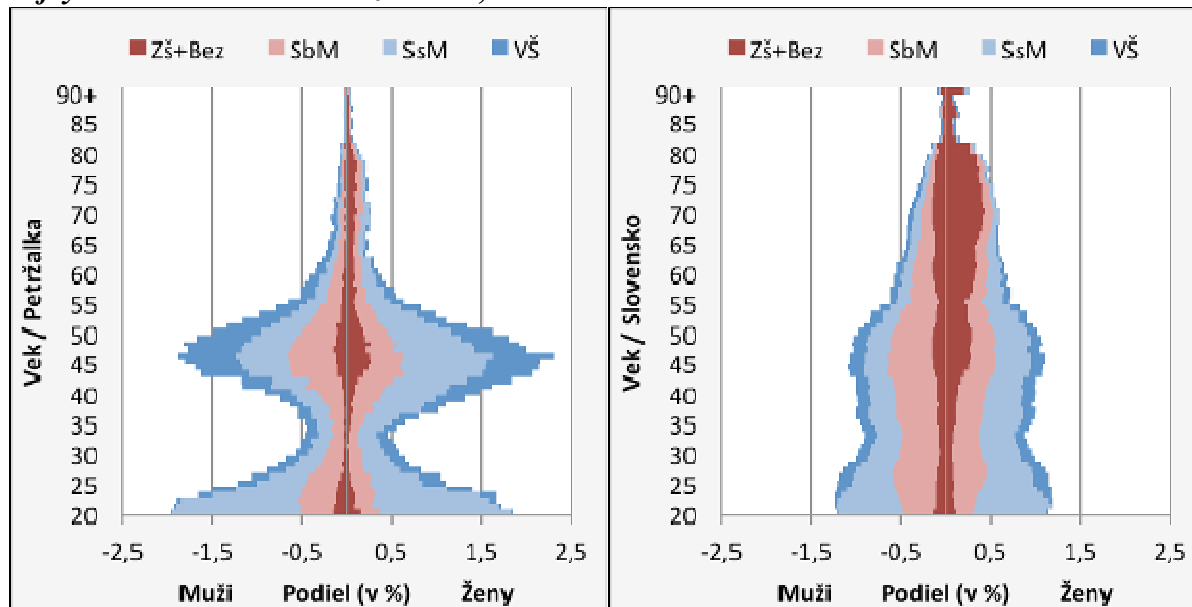
Muži i ženy s trvalým pobytom v Petržalke vykazovali oproti celoslovenskému priemeru ďaleko častejšie dosiahnuté úplné stredoškolské a najmä vysokoškolské vzdelanie na úkor nižších vzdelanostných stupňov.¹⁴ Absolventi vysokých škôl v Petržalke tvorili viac ako štvrtinu všetkých osôb vo veku 20 a viac rokov, kým na Slovensku to bolo len niečo viac ako 12 %. U žien sa ich váha pohybovala na úrovni 21 % a celoslovenský priemer nedosahoval ani 10 %. Úplné stredoškolské vzdelanie v Petržalke získala takmer polovica žien a 39 % mužov. Údaj za celú populáciu Slovenska z roku 2001 hovoril, že tento typ vzdelania v sčítaní uviedol približne každý tretí muž a 37 % žien. Celkovo tak v Petržalke nižšie ako úplné stredoškolské vzdelanie dosiahlo len 35 % mužov a 31 % žien.¹⁵ Výška dosiahnutého vzdelania úzko koreluje s vekom, a preto je potrebné pri detailnejšej analýze pracovať s užšie definovanými vekovými skupinami. Vzhľadom na dynamickú premenu vzdelanostných dráh najmä v poslednom desaťročí sme sa preto obmedzili len na grafické zhodnotenie rozdielov vo vzdelanostnej štruktúre populácie Petržalky a Slovenska. Ako je možné vidieť z obr. 13 a 14, v podstate v každej vekovej skupine platilo, že osoby s vyšším vzdelaním tu boli zastúpené vo väčšej miere. Najväčšie rozdiely sa nachádzali vo veku 45 – 55, kde podiel osôb s vysokou školou výrazne prevyšoval celoslovenský priemer. Na druhej strane vo veku nad 60 rokov bol v Petržalke zreteľne nižší podiel osôb len so základným vzdelaním. Celkovo tak môžeme povedať, že populácia Petržalky sa v roku 2001 vyznačovala výrazne lepšími vzdelanostnými pomermi. Vzhľadom na celkový vývoj vo vzdelanostnej štruktúre na Slovensku môžeme predpokladať, že v súčasnosti je zloženie petržalskej populácie podľa najvyššieho dosiahnutého vzdelania ešte priaznivejšie ako pred desiatimi rokmi, k čomu predovšetkým napomáha dynamické zvyšovanie vzdelanostnej úrovne v mladších

¹⁴ Hodnotené boli len osoby vo veku 20 a viac rokov. Uvedomujeme si, že výška dosiahnutého vzdelania úzko koreluje s vekom, a preto by bola potrebná aj hlbšia analýza vzdelanostnej štruktúry podľa detailnejšie triedených vekových skupín. Dynamická premena vzdelanostných dráh, ktorú sledujeme najmä v posledných desiatich rokoch však ešte nemohla byť v Sčítaní obyvateľov, domov a bytov 2001 zachytená.

¹⁵ Na Slovensku to bolo viac ako 57 % mužov a takmer 54 % žien.

generáciách a tiež čiastočne vymieranie starších osôb s nízkym vzdelaním. Okrem toho je treba pripomenúť, že Petržalka predstavuje priestor, do ktorého sa sťahujú najmä mladí ľudia s vysokoškolským vzdelaním.

Obr. 13 a 14: Štruktúra obyvateľstva Petržalky a Slovenska podľa veku, pohlavia a najvyššieho dosiahnutého vzdelania, SODB 2001



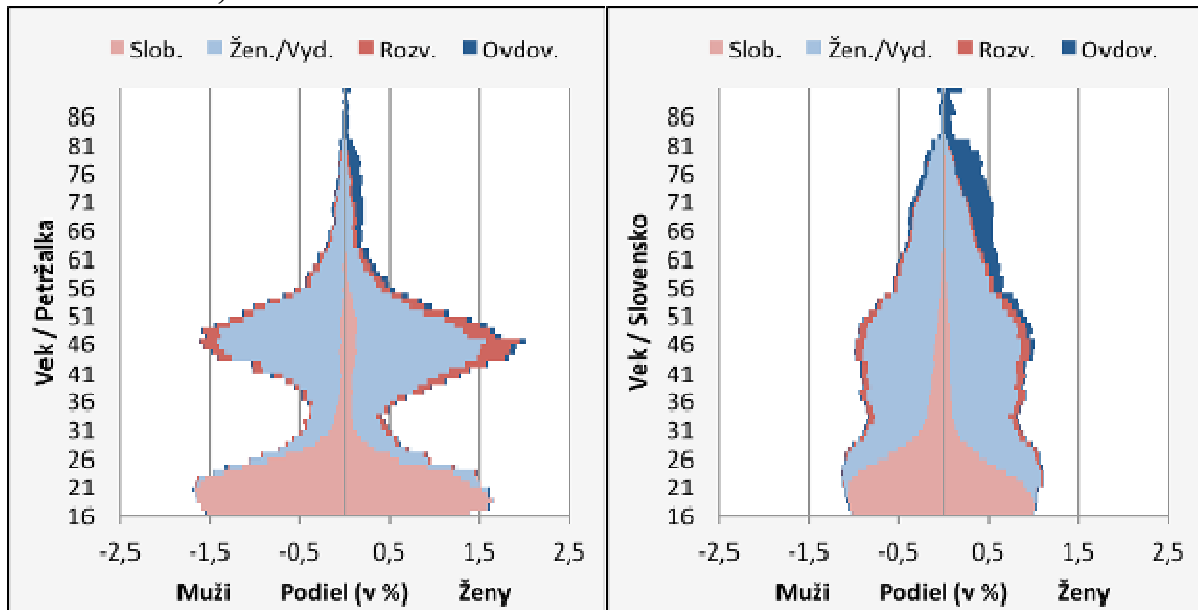
Pozn.: ZŠ + Bez – základné a bez vzdelania; SbM – stredoškolské bez maturity; SsM – stredoškolské s maturitou; VŠ – vysokoškolské

Rozdiely v sobášnom správaní spolu s výraznou migračnou otvorenosťou Petržalky a tiež jej atypickou vekovou štruktúrou spôsobujú, že podiel slobodných osôb (mužov i žien) je o niečo vyšší a zároveň váha ženatých resp. vydatých osôb je nižšia, ako môžeme vidieť v celej populácii Slovenska.¹⁶ Okrem toho v petržalskej populácii sa častejšie nachádzajú rozvedení, pričom ovdovené osoby majú naopak nižšie zastúpenie, ako je celoslovenský priemer.

Najväčšie rozdiely v štruktúre obyvateľstva podľa rodinného stavu v porovnaní s populáciou Slovenska mala Petržalka vo veku do 30 rokov. Neskorší vstup do manželstva spolu s častejším prisťahovaním mladých slobodných osôb spôsobili, že v Petržalke v tomto veku výrazne dominovali slobodní ľudia (90 % muži, viac ako 80 % ženy), kým na Slovensku podiel aspoň raz vydatých osôb dosahoval u mužov 22 % a u žien takmer 35 %. Na druhej strane vo veku nad 40 rokov sčítanie odhalilo, že v Petržalke žilo o niečo menej slobodných mužov, ako ukazoval celoslovenský priemer.¹⁷

¹⁶ Analyzovaná bola populácia vo veku 16 a viac rokov podľa výsledkov SODB z roku 2001.

¹⁷ Vzhľadom na nízku intenzitu sobášnosti na konci reprodukčného veku a po 50. roku života predstavujú tieto osoby v prevažnej miere tú časť populácie, ktorá nikdy do manželstva nevstúpi. V prípade Petržalky podiel slobodných mužov vo veku 40 – 59 rokov činil približne 4 % a na strane žien to bolo niečo viac ako 8 %. Na Slovensku sa váha slobodných mužov v tomto veku pohybovala na úrovni 10 %, pričom u žien bolo zastúpenie približne rovnaké ako v Petržalke.

Obr. 15 a 16: Štruktúra obyvateľstva Petržalky a Slovenska podľa veku, pohlavia a rodinného stavu, SODB 2001

Najväčšie zastúpenie mali rozvedené osoby v Petržalke v pomerne širokom vekovom intervale. U mužov to bolo vo veku 40 – 79 rokov, kde každý desiaty muž v sčítaní uviedol, že je rozvedený. Na strane žien bola váha rozvedených osôb ešte výraznejšia. Vo veku 40 – 69 podiel rozvedených žien dosahoval 17 – 19 %, pričom nad hranicou 10 % boli ešte aj vekové skupiny 30 – 39 a 70 – 79 rokov. V porovnaní s populáciou Slovenska ide o pomerne výrazné rozdiely, keďže rozvedení muži mali najväčšiu váhu vo veku 40 – 49 rokov, kde dosahovali len približne 8,5 % a najvyššie zastúpenie rozvedených žien sa dotýkalo vekovej skupiny 40 – 59 rokov, kde sa podiel rozvedených osôb pohyboval na hranici 10 %.

Starší ľudia žijúci v Petržalke sú v porovnaní s populáciou Slovenska menej často vdovcami alebo vdovami (platí najmä pre ženy), ale na druhej strane sú tieto osoby častejšie zasiahnuté rozvodom svojho predchádzajúceho manželstva. Podiel ovdovených mužov v Petržalke vo veku nad 70 rokov dosahoval približne 20 % a 63 % v prípade žien.

Budúci vývoj populácie Petržalky

Projekcia vývoja populácie Petržalky bola vypracovaná kohortne-komponentnou metódou v jednom najpravdepodobnejšom variante. Prahom projekcie je začiatok roka 2011 a výhľadovo je konštruovaná do konca roka 2030 (31.12.). Vstupné údaje predstavovala vekovo-pohlavná štruktúra k 31. 12. 2010 a expertným odhadom predikovaný vývoj jednotlivých komponentov (úmrtnosti, plodnosti a migrácie) založený na vyššie prezentovaných poznatkoch demografického vývoja populácie Petržalky.

Predpokladaný nárast intenzity plodnosti dokáže zvýšiť počet živonarodených detí len v najbližších rokoch. Už v roku 2013 môžeme očakávať mierny pokles, ktorý sa výrazne prehĺbi v období rokov 2016 – 2022, pričom už od roku 2019 by sa v Petržalke malo rodiť každoročne menej ako 1000 detí. Na konci prognózovaného obdobia by pôrodnosť mohla klesnúť hlboko pod hranicu 500 detí. Tento vývoj bude predovšetkým ovplyvnený ani nie tak celkovou intenzitou plodnosti, ale predovšetkým početnosťou budúcich generácií žien, ktoré sa budú dostávať do reprodukčného veku a veku najvyššej plodnosti. Ich početnosť bude pomerne dramaticky klesať, a preto ani predpokladané zvýšenie plodnosti nedokáže zvrátiť

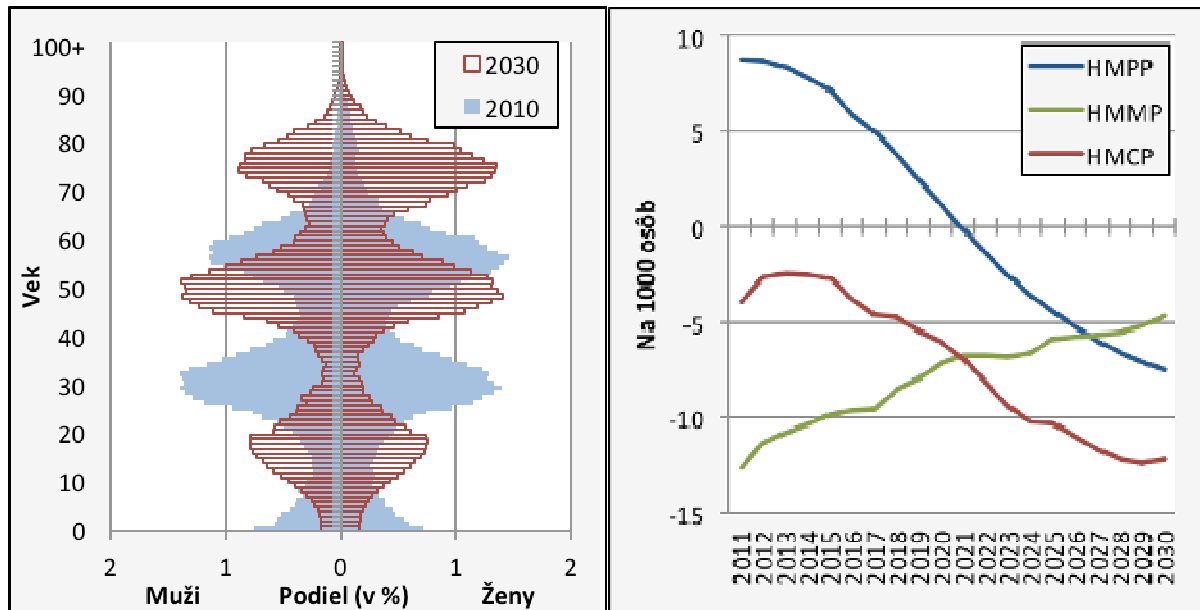
výrazný pokles pôrodnosti v Petržalke.¹⁸ Na druhej strane posúvanie početných generácií do vyššieho veku spôsobí, že aj napriek zlepšujúcim sa úmrtnostným pomerom bude v Petržalke zomierať čoraz viac ľudí. Už v roku 2021 výsledky projekcie ukazujú, že počet zomretých by mohol prevýšiť počet narodených detí a Petržalka by začala strácať obyvateľstvo aj prirodzenou menou. Tento rozdiel sa navyše bude do konca prognózovaného obdobia postupne prehlbovať.

Z pohľadu procesu tvorby projekcie predstavovala migrácia najproblematickejší parameter, pretože sa vyznačuje najväčšou mierou neistoty spomedzi všetkých predikovaných komponentov. Vzhľadom na predchádzajúci vývoj a celkový charakter migrácie predpokladáme, že Petržalka bude aj do budúcnosti migračne stratová. Objem záporného migračného salda sa však bude postupne znižovať. V kombinácii s predpokladaným vývojom prirodzeného pohybu tak Petržalka bude každoročne strácať obyvateľstvo a táto strata sa bude postupne každoročne prehlbovať. Od druhej polovice prognózovaného obdobia by sa tak mohol počet obyvateľov Petržalky každoročne znížiť o viac ako 1000 osôb. Výsledkom uvedeného vývoja by potom bol pokles petržalskej populácie z takmer 112 tis. osôb na necelých 97 tis. v roku 2030.

Okrem zmien v početnej veľkosti projekcia potvrdila vyššie spomenutý predpoklad o významných zmenách vekovej štruktúry obyvateľstva Petržalky v najbližších rokoch. Zlepšovanie úmrtnostných pomerov a predovšetkým postupný posun početných generácií do veku nad 65 rokov spôsobí, že petržalská populácia bude dynamicky starnúť. Ak k tomu pridáme špecifickou migráciou výrazne ovplyvnenú vekovú štruktúru, potom sa do roku 2030 dramaticky zmenia viaceré charakteristiky vekovej štruktúry. Podiel osôb vo veku 65 a viac rokov vzrastie z 10 na viac ako 30 %. Súčasne sa výrazne zníži zastúpenie produktívnej zložky zo súčasných viac ako 80 % pod hranicu 60 %. Váha detskej zložky sa počas prognózovaného obdobia výraznejšie nezmení, no nastúpené tendencie v jeho druhej polovici dávajú tušiť ďalší pokles za hranicu prognózovaného obdobia. Priemerný vek populácie Petržalky sa zvýši na viac ako 49 rokov, pričom na 100 osôb vo veku do 15 rokov bude pripadať takmer 210 seniorov (osôb vo veku 65 a viac rokov). Výrazná nepravidelnosť vekovej štruktúry sa bude do určitej miery naďalej opakovať aj v mladších generáciách ako výsledok reprodukcie rôznopočetných starších generácií v reprodukčnom veku. Napríklad súčasné početne silné generácie vo veku 25 – 35 rokov vytvoria ďalšie, aj keď vzhľadom na pomerne nízku plodnosť objemovo menšie, generácie osôb, ktoré na konci prognózovaného obdobia budú mať približne 10 – 20 rokov. Atypický charakter vekovej štruktúry Petržalky sa tak do budúcnosti ešte viac umocní.

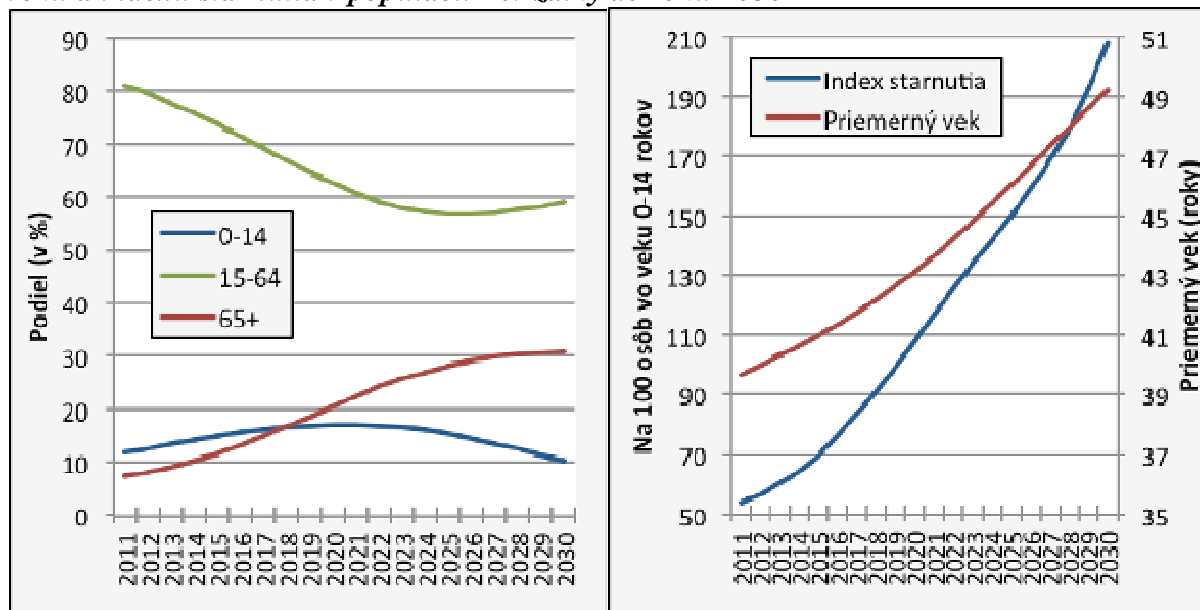
Obr. 16 a 17: Predpokladaný vývoj vekovej štruktúry a pohybu obyvateľstva (hrubé miery prirodzeného, migračného a celkového pohybu) Petržalky do roku 2030

¹⁸ Zvrátenie tohto trendu je veľmi nepravdepodobné. Existuje len veľmi malá šanca, že by sa Petržalka stala v najbližších rokoch výrazne imigračným priestorom pre ženy v reprodukčnom veku. Ešte menej reálny je dramatický nárast plodnosti, ktorý by dokázal saturovať vznikajúci rozdiel v početnosti jednotlivých generácií žien v reprodukčnom veku.



Pozn.: HMPP – hrubá miera prirodzeného pohybu obyvateľstva; HMMP – hrubá miera migračného pohybu obyvateľstva; HMCP – hrubá miera celkového pohybu obyvateľstva.

Obr. 18 a 19: Predpokladaný vývoj zastúpenia hlavných vekových skupín, priemerného veku a indexu starnutia v populácii Petržalky do roku 2030



Celkovo môžeme povedať, že Petržalku v najbližších dvoch desaťročiach čakajú dve základné výzvy. Prvá, najdôležitejšia a svojou podstatou nevyhnutná zmena spočíva v dynamickom starnutí jej populácie. Druhá výzva je spojená s početným úbytkom Petržalky. Jej rozsah a prípadné dopady je však možné do určitej miery korigovať vhodnými opatreniami, pričom až najbližšie obdobie môže potvrdiť alebo vyvrátiť platnosť našich predpokladov.

2 Analýza súčasného stavu poskytovania sociálnych služieb v MČ Bratislava–Petržalka

Mestská časť Bratislava-Petržalka poskytuje sociálne služby v súlade so Zákonom o sociálnych službách č. 448/2008 Z. z. Tento zákon v § 80 upravuje pôsobnosť obce pre vybrané sociálne služby. Časť sociálnych služieb, ktoré má obec v pôsobnosti, bola na základe rokovania s magistrátom Hlavného mesta Bratislava rozdelená tak, že **Hlavné mesto Bratislava** zriaďuje:

- nocľaháreň,
- nízkoprahové denné centrum,
- nízkoprahové denné centrum pre deti a rodinu,
- zariadenie pre seniorov.

Mestská časť zriaďuje:

- zariadenie opatrovateľskej služby,
- denný stacionár,
- opatrovateľskú službu
- prepravnú službu.

Následná analýza súčasného stavu sociálnych služieb je spracovaná v súlade s týmto presunom kompetencií a zameriava sa už len na oblasť sociálnych služieb, ktoré kompetenčne spravuje MČ Bratislava-Petržalka.

V dohodnutej zriaďovateľskej pôsobnosti sú nasledovné v súčasnosti realizované služby :

Zariadenie opatrovateľskej služby

Adresa zariadenia:	Mlynarovičova 23, BA, 851 03
Kapacita zariadenia / služby	30 lôžok
Počet odborných zamestnancov	23 zamestnancov – spolu so ZOS na Vavilovovej 18
Bezbariérovosť	Vchod aj v budove
čas max pobytu v zariadení, odberu služby	1 rok max.
špecializované sociálne poradenstvo	nie
sociálna rehabilitácia	áno
ošetrovateľská starostlivosť	áno (cez spol. ADOS s. r.o.)
pracovná terapia	áno
záujmová činnosť	áno
ubytovanie	áno
stravovanie	áno (dovoz stravy cez spol. Straubyt)
upratovanie	áno
pranie	áno
žehlenie	áno
úschova cenných vecí	áno

Adresa zariadenia:	Vavilovova 18, BA, 851 01
Kapacita zariadenia / služby	20 lôžok
Počet odborných zamestnancov	23 zamestnancov – spolu so ZOS na Mlynarovičovej 23
Bezbariérovosť	áno do budovy
čas max pobytu v zariadení, odberu služby	1 rok max.
špecializované sociálne poradenstvo	nie
sociálna rehabilitácia	áno
ošetrovateľská starostlivosť	áno (cez spol. ADOS s. r.o.)
pracovná terapia	áno
záujmová činnosť	áno
ubytovanie	áno
stravovanie	áno (dovoz stravy cez spol. Straubyt)
upratovanie	áno
pranie	áno
žehlenie	áno
úschova cenných vecí	áno

Opatrovateľská služba

Adresa zariadenia:	Vavilovova 18, BA, 851 01
Kapacita zariadenia / služby	99 klientom poskytovaná služba v domácom prostredí
Počet odborných zamestnancov	39 zamestnancov
Bezbariérovosť	---
čas max pobytu v zariadení, odberu služby	neohraničená/ podľa požiadavky klienta
špecializované sociálne poradenstvo	nie
sociálna rehabilitácia	áno
ošetrovateľská starostlivosť	nie
pracovná terapia	nie
záujmová činnosť	nie
ubytovanie	nie
stravovanie	rozvoz obedov denne pre 71 klientov
upratovanie	áno
pranie	áno
žehlenie	áno
úschova cenných vecí	nie

Domáce tiesňové volanie - telefonická asistenčná linka

Adresa zariadenia:	Mestská časť Bratislava-Petržalka v spolupráci s Asociáciou samaritánov Slovenskej republiky (Votrubova 3A, 821 09, Bratislava) poskytujú službu v domácnosti
Kapacita zariadenia / služby	12 klientom poskytovaná služba v domácom prostredí
Počet odborných zamestnancov	---
Bezbariérovosť	---
čas max pobytu v zariadení, odberu služby	neohraničená/ podľa požiadavky klienta
špecializované sociálne poradenstvo	nie
sociálna rehabilitácia	nie
ošetrovateľská starostlivosť	nie
pracovná terapia	nie
záujmová činnosť	nie
ubytovanie	nie
stravovanie	nie
upratovanie	nie
pranie	nie
žehlenie	nie
úschova cenných vecí	nie

Prepravná služba – zriadiť mestská časť

- v prípade potreby službu mestská časť zabezpečí (poskytuje)

Odľahčovacia služba

- v prípade potreby službu mestská časť zabezpečí (poskytuje)

Pomoc pri osobnej starostlivosti o dieťa

- v prípade potreby službu mestská časť zabezpečí (poskytuje)

Obec – mestská časť **môže poskytovať alebo zabezpečovať** poskytovanie aj iných druhov sociálnej služby podľa § 12 zákona o sociálnych službách. Poskytovanie týchto služieb nie je pre Mestskú časť Bratislava-Petržalka povinné. Napriek tomu mestská časť poskytuje ďalšie sociálne služby:

Zariadenie núdzového bývania

Adresa zariadenia:	Vavilovova 18, BA, 851 01
Kapacita zariadenia / služby	17 lôžok
Počet odborných zamestnancov	3 zamestnanci – 1 koordinátorka a 2 opatrovateľky
Bezbariérovosť	áno do budovy
čas max pobytu v zariadení, odberu služby	1 rok max.
špecializované sociálne poradenstvo	nie
sociálna rehabilitácia	áno
ošetrovateľská starostlivosť	nie
pracovná terapia	nie
záujmová činnosť	áno
ubytovanie	áno
stravovanie	vytvárame podmienky
upratovanie	vytvárame podmienky
pranie	vytvárame podmienky
žehlenie	vytvárame podmienky
úschova cenných vecí	nie

Zariadenie dočasnej starostlivosti o deti

Adresa zariadenia: ZDSoD	Vavilovova 18, BA, 851 01
Kapacita zariadenia / služby	vytvorené 3, v súčasnosti 0
Počet odborných zamestnancov	v súčasnosti sa poskytuje služba pre ZNB
Bezbariérovosť	áno do budovy
čas max pobytu v zariadení, odberu služby	3 mesiace
špecializované sociálne poradenstvo	nie
sociálna rehabilitácia	áno
ošetrovateľská starostlivosť	poskytujeme podávanie liekov
pracovná terapia	pomoc pri výchove, sprevádzanie do školy a zo školy a pod.
záujmová činnosť	áno
ubytovanie	áno
stravovanie	dovoz stravy od Straubyt, raňajky, desiate a olovrant pripravuje zariadenia
upratovanie	áno
pranie	áno
žehlenie	áno
úschova cenných vecí	nie

Denné centrum

Adresa zariadenia:	Osuského 3, Bratislava, 851 03
Počet členov	70
Bezbariérovosť	Vstup bezbariérový

Adresa zariadenia:	Haanova 8, Bratislava, 851 04
Počet členov	60
Bezbariérovosť	Bariérový vstup

Adresa zariadenia:	Vyšehradská 35, Bratislava, 851 06
Počet členov	80
Bezbariérovosť	Bariérový vstup

Adresa zariadenia:	Strečnianska 18, Bratislava, 851 05
Počet členov	80
Bezbariérovosť	Bariérový vstup

Adresa zariadenia:	Medved'ovej 21, Bratislava, 851 04
Počet členov	20
Bezbariérovosť	Vstup bezbariérový

Adresa zariadenia:	Gercenova 8, Bratislava, 851 01
Počet členov	V príprave
Bezbariérovosť	Vstup bezbariérový

Jedáleň - výdajňa obedov

Adresa zariadenia:	Osuského 3, Bratislava, 851 03 (DC)
Počet	80
Bezbariérovosť	Áno, vstup bezbariérový

Adresa zariadenia:	Medved'ovej 21, Bratislava , 851 04
Počet	44
Bezbariérovosť	Áno

Jedáleň – výdajňa obedov - len do obedárov

Adresa zariadenia:	ZŠ - Budatínska 61
	ZŠ - Černyševského 8
	ZŠ - Dudova 2
	ZŠ - Gessayova 2
	ZŠ - Holíčska 50
	ZŠ - Lachova 1
	ZŠ - Nobelovo nám. č. 6
	ZŠ - Pankúchova 4
	ZŠ - Prokofievova 5
	ZŠ - Tupolevova 20
	ZŠ - Turnianska 10

Bytové družstvo, Budatínska 1 , stravovanie priamo v jedálni alebo do obedára
Dom tretieho veku, Poloreckého 2 , stravovanie priamo v jedálni alebo do obedára

Sociálna výdajňa

Adresa zariadenia:	Rovniankova 12, Bratislava, 851 02
Predmet	Potraviny a spotrebný tovar.
Bezbariérovosť	Vstup bezbariérový

Zariadenia sociálnych služieb iného zriaďovateľa sú nasledovné v súčasnosti realizované služby :

Adresa zariadenia: GALANT, n. o.	Znievska 26, Bratislava, 851 06
Kontakt:	0914 146 238, 02/62 41 38 27, galat.no@gmail.com
Kapacita zariadenia / služby	20
Forma poskytovanej sociálnej služby:	pobytová, neurčený čas
Charakteristika zariadenia:	núdzové bývanie, DSS, Denný stacionár

Adresa zariadenia: Brána do života, o. z.	Medved'ovej 2, Bratislava, 851 03
Kontakt:	02/62 41 04 69, 0908 713 286, galikova@branadozivota.sk
Kapacita zariadenia / služby	19
Forma poskytovanej sociálnej služby:	pobytová, neurčený čas
Charakteristika zariadenia:	núdzové bývanie, ZDSOD

Adresa zariadenia: Liga za duševné zdravie SR	Ševčenkova 21, Bratislava, 851 01
Kontakt:	02/63 81 55 92, dusevnez@dusevnez.sk
Kapacita zariadenia / služby	---
Forma poskytovanej sociálnej služby:	ambulantná
Charakteristika zariadenia:	križová pomoc prostredníctvom telekomunikačných technológií

Adresa zariadenia: Plamienok, n. o.	Zadunajská 6/A, Bratislava, 851 01
Kontakt:	0908 686 897, info@plamienok.sk
Kapacita zariadenia / služby	7
Forma poskytovanej sociálnej služby:	ambulantná, terénna
Charakteristika zariadenia:	špecializované poradenstvo, denné centrum, integračné centrum

Adresa zariadenia: Združenie Umenie pomoci	Ambroseho 6, Bratislava, 851 02
Kontakt:	0905 613 667, arthelps@isternet.sk
Kapacita zariadenia / služby	---
Forma poskytovanej sociálnej služby:	ambulantná
Charakteristika zariadenia:	základné sociálne poradenstvo

Adresa zariadenia: Slovenský zväz telesne postihnutých	Ševčenkova 19, Bratislava, 851 01
Kontakt:	02/63 81 44 78, bariery@sztp.sk
Kapacita zariadenia / služby	---
Forma poskytovanej sociálnej služby:	ambulantná
Charakteristika zariadenia:	základné sociálne poradenstvo

Adresa zariadenia: Spoločnosť priateľov detí z detských domov Úsmev ako dar o. z.	Ševčenkova 21, Bratislava, 851 01
Kontakt:	02/63 81 52 08- 9, info@usmev.sk
Kapacita zariadenia / služby	---
Forma poskytovanej sociálnej služby:	ambulantná
Charakteristika zariadenia:	základné sociálne poradenstvo

Adresa zariadenia: SANATÓRIUM AT	Osuského 10, Bratislava, 851 03
Kontakt:	02/62246466, sanatoriumat@slovanet.sk
Kapacita zariadenia / služby	---
Forma poskytovanej sociálnej služby:	ambulantná, pobytová
Charakteristika zariadenia:	starostlivosť o drogovu závislých, socializácia a resocializácia pobytových pacientov , chránené dielne a chránené ubytovanie

Adresa zariadenia: Lepší svet, n. o.	Osuského 8, Bratislava, 851 03
Kontakt:	02/63 81 09 42, lepsisvet@lepsisvet.org .
Kapacita zariadenia / služby	---
Forma poskytovanej sociálnej služby:	ambulantná, pobytová
Charakteristika zariadenia:	zariadenie podporovaného bývania, DSS, autistický trakt

Adresa zariadenia: Centrum MEMORY, n. o.	Mlynarovičova 21, Bratislava, 851 03
Kontakt:	02/62 41 41 43, centrummemory@nextra.sk
Kapacita zariadenia / služby	--
Forma poskytovanej sociálnej služby:	denný pobyt
Charakteristika zariadenia:	špeciálny denný pobyt s poruchami pamäti- Alzheimer

Adresa zariadenia: MC-Misionárky lásky-sistry Matky Terezy	Rovniankova 10, Bratislava, 851 03
Kontakt:	02/63 81 07 54
Kapacita zariadenia / služby	20
Forma poskytovanej sociálnej služby:	krátkodobý pobyt
Charakteristika zariadenia:	nocľaháreň, teplé jedlo, hygiena / pre ľudí bez domova

Adresa zariadenia: Harris Slovakia a.s.	Haanova 26, Bratislava, 851 04
Kontakt:	02/62 24 73 98, harris@harris.sk
Kapacita zariadenia / služby	--
Forma poskytovanej sociálnej služby:	v domácom prostredí klienta
Charakteristika zariadenia:	zdravotnícke a opatrovateľské sociálne služby

Adresa zariadenia: ZPMP v Petržalke, Pracovno-socializačné centrum Impulz	Turnianska 10, Bratislava, 851 07
Kontakt:	02/63 81 50 80, riaditel@psc-impulz.sk
Kapacita zariadenia / služby	20
Forma poskytovanej sociálnej služby:	ambulantná
Charakteristika zariadenia:	cieľom je pomáhať ľuďom s mentálnym postihnutím, rozvíjať ich vedomosti a zručnosti. Zriadili dve chránené dielne: stolársku a dielňu na výrobu darčekových predmetov a sviečok.

Adresa zariadenia: Materské centrum Budatko	Holíčska 30, Bratislava, 851 05
Kontakt:	0949764099, info@budatko.sk
Kapacita zariadenia / služby	--
Forma poskytovanej sociálnej služby:	ambulantná
Charakteristika zariadenia:	neformálne stretnutia, výmena skúseností a nachádzanie nových priateľstiev medzi mamičkami a deťmi. Rôzne krúžky a záujmové činnosti.

Adresa zariadenia: UNICEF Slovenský výbor pre UNICEF	Námestie SNP 13, Bratislava, 810 00
Kontakt:	02/ 52927518, 52965082,84, idi@unicef.sk
Kapacita zariadenia / služby	--
Forma poskytovanej sociálnej služby:	ambulantná/ terénna práca
Charakteristika zariadenia:	centrum výchovy k rodičovským zručnostiam

Adresa zariadenia: OZ Ulita	Kopčianska 90, Bratislava, 851 01
Kontakt:	02/ 0914 196 605, monika.jurikova@ulita.eu.sk
Kapacita zariadenia / služby	--
Forma poskytovanej sociálnej služby:	ambulantná
Charakteristika zariadenia:	poradenstvo, voľnočasové a preventívne aktivity smerujúce k zníženiu rizík a dopadov sociálno-patologických javov spojených so sociálnym vylúčením.

Adresa zariadenia: OZ OKRAJ	Gercenova 8/H, Bratislava, 851 01
Kontakt:	02/ 0905430566, ozokraj@ozokraj.sk
Kapacita zariadenia / služby	--
Forma poskytovanej sociálnej služby:	ambulantná
Charakteristika zariadenia:	odborné poradenstvo, poskytovanie sociálnej prevencie, pomoc s umiestňovaním na trh práce a prevádzkovanie chráneného pracoviska

Adresa zariadenia: MOST, n. o.	Medved'ovej 21, Bratislava, 851 04
Kontakt:	02/ 0911404656, andrea.benuskova@dss-most.sk
Kapacita zariadenia / služby	4
Forma poskytovanej sociálnej služby:	ambulantná, pobytová
Charakteristika zariadenia:	odborné poradenstvo, poskytovanie sociálnej prevencie, pomoc s umiestňovaním na trh práce a prevádzkovanie chráneného pracoviska

Adresa zariadenia: OZ Odysseus	Ukrajinská 10, Bratislava, 831 02
Kontakt:	02/52494344 0903786706
Kapacita zariadenia / služby	–
Forma poskytovanej sociálnej služby:	ambulantná, terénna sociálna služba
Charakteristika zariadenia:	poskytuje soc. exklúziu zraniteľných komunít, terénnu sociálnu prácu, prevenciu a poradenstvo

Adresa zariadenia: O. Z. Kaspian	Ambroseho 15 -17, Bratislava, 851 02
Kontakt:	02/62247884 kaspian@kaspian.sk
Kapacita zariadenia / služby	–
Forma poskytovanej sociálnej služby:	nízkoprahový klub, terénna sociálna služba
Charakteristika zariadenia:	poskytuje sociálne služby pre deti z ulice, v keramickej dielni vyrábajú hrnčeky, vázičky a podobne

Adresa zariadenia: O. Z. Centrum Nádej	Švabinského 7, Bratislava, 851 01
Kontakt:	02/62247877 office@centrumnadej.sk
Kapacita zariadenia / služby	-
Forma poskytovanej sociálnej služby:	ambulantná sociálna služba
Charakteristika zariadenia:	poskytuje sociálne poradenstvo, psychodiagnostika detí a mládeže, výchovné opatrenia, právne poradenstvo

Zriaďovateľ BSK:

Adresa zariadenia: DSS pre deti a dospelých KAMPINO	Haanova 36-38, Bratislava, 851 04
Kontakt:	02/62 41 05 58-59
Kapacita zariadenia / služby	50, 24-ambulantná, 18-týždenná pobytová, 8-celoročná pobytová
Forma poskytovanej sociálnej služby:	ambulantná, týždenná pobytová, celoročná pobytová
Charakteristika zariadenia:	poskytuje soc. služby podľa zákona o sociálnych služieb

Zriaďovateľ hl. mesto SR Bratislava:

Adresa zariadenia: Dom tretieho veku – zariadenie pre seniorov	Poloreckého 2, Bratislava, 851 04
Kontakt:	02/ 62 31 00 65, dtv-riaditel@stonline.sk
Kapacita zariadenia / služby	263
Forma poskytovanej sociálnej služby:	pobytová
Charakteristika zariadenia:	poskytuje soc. služby podľa zákona o sociálnych službách

Adresa zariadenia: Ubytovňa KOPČANY	Kopčianska 90, Bratislava, 851 01
Kontakt:	02/ 63 83 86 87, kopcany@bratislava.sk
Kapacita zariadenia / služby	216
Forma poskytovanej sociálnej služby:	pobytová
Charakteristika zariadenia:	poskytovanie ubytovania na prechodný pobyt na 1 rok s možnosťou predĺženia na 5 rokov

Adresa zariadenia: Zariadenie pre seniorov	Rusovská cesta 58, Bratislava, 851 01
Kontakt:	0903 722 447 riaditeľ, 0911 186 739 hl. sestra 02/ 63 83 85 73, ddrc58@stonline.sk
Kapacita zariadenia / služby	34
Forma poskytovanej sociálnej služby:	pobytová
Charakteristika zariadenia:	poskytuje soc. služby podľa zákona o sociálnych službách

Adresa zariadenia: Krízové centrum	Budatínska 59/A, Bratislava, 851 06
Kontakt:	02/ 62 25 00 35
Kapacita zariadenia / služby	49
Forma poskytovanej sociálnej služby:	pobytová
Charakteristika zariadenia:	poskytuje soc. služby podľa § 62 zákona č. 305/2005 Z. z. o sociálnoprávnej ochrane detí a soc. kuratele v znení neskorších predpisov

3 SWOT analýza

zverejnená v Programe hospodárskeho a sociálneho rozvoja Mestskej časti Bratislava-Petržalka (s.49 a s.53) za **silné stránky** mestskej časti v oblasti zdravotníctva a sociálnej infraštruktúry (uvádzame len časť „sociálna“) sa považuje:

- aktívna spolupráca mestskej samosprávy s neziskovými organizáciami,
- vysoká miera poznania sociálnych potrieb obyvateľov,
- široká sieť sociálnych služieb,
- dostatočná sieť klubov pre seniorov.

⇒ **Za slabé stránky** sa považuje:

- zastaralá a amortizovaná sieť sociálnych zariadení,
- nedostatočná terénna sociálna práca,
- nedostatočné finančné ohodnotenie sociálnych pracovníkov.

Príležitosti sa v uvedenom dokumente vnímajú najmä v:

- podpore a rozvoji informovanosti,
- rozšírení spolupráce so súkromným sektorom,
- vytvorení pluralitného trhu poskytovateľov,
- tlaku spotrebiteľov na kvalitu.

Ohrozenia sa vnímajú najmä v:

- vytlačaní súkromného sektora zo sociálnych služieb,
- nedostatku zdrojov,
- negatívnom demografickom vývoji.

4 Výsledky prieskumu sociálnych potrieb obyvateľov Petržalky

V období mesiacov február až marec 2012 sa konal v domácnostiach mestskej časti Bratislava-Petržalka prieskum. Autorky dotazníka Mgr. Alena Halčáková, Mgr. Kvetoslava Biljniová a Anna Bilanovičová chceli zistiť, aký je reálny aj potenciálny záujem obyvateľov Petržalky o sociálne služby, aby tak dokázali jednak uspokojovať aktuálne potreby, ale aj nastaviť ich plánovanie aj prostredníctvom generácie produktívneho veku.

Prieskumné dotazníky boli distribuované do petržalských domácností v nasledovnej skladbe:

- do 19 materských škôl, vždy po 10 dotazníkov do skupiny malých a po 10 dotazníkov veľkých detí, spolu sa získalo v tejto skupine 217 vyplnených dotazníkov,
- do 11 základných škôl, do každej z nich vždy po 10 dotazníkov prvákom, 10 dotazníkov piatakom a 10 dotazníkov deviatakom, spolu sa získalo zo základných škôl 246 vyplnených dotazníkov,
- do 5 denných centier išlo 210 dotazníkov, vrátilo sa 186 vyplnených,
- prostredníctvom emailu sa vrátilo 22 vyplnených dotazníkov,
- 39 dotazníkov vyplnili odborní pracovníci sociálnych inštitúcií.

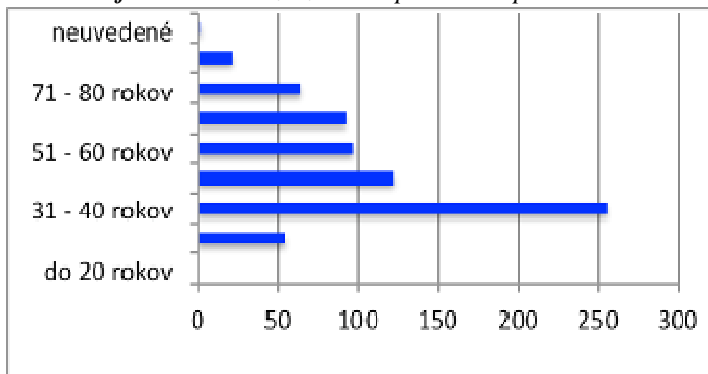
Výberom respondentov sa realizátori prieskumu snažili o zachytenie názorov viacerých vekových skupín. Distribuovaných bolo celkom 920 kusov dotazníkov, vrátilo sa 710, pre neúplnosť boli 3 vyradené, takže prieskumnú vzorku tvorilo celkom **707** respondentov.

Nepoberá dôchodok	465 respondentov
Poberá starobný dôchodok	158 respondentov
Poberá invalidný dôchodok	19 respondentov
Poberá predčasný starobný dôchodok	16 respondentov
Poberá výsluhový dôchodok	9 respondentov
Poberá vdovecký/vdovský dôchodok	1 respondent
neuviedlo	39 respondentov

Vekové rozloženie respondentov podľa kategórii:

do 20 rokov	0
21 – 30 rokov	54
31 – 40 rokov	255
41 – 50 rokov	122
51 – 60 rokov	97
61 – 70 rokov	92
71 – 80 rokov	64
nad 81 rokov	21
neuvedené	2

Graf 1: Vekové rozloženie respondentov prieskumu



V dotazníku bolo použitých 5 poloopených otázok. Úlohou respondentov bolo začiarknuť zvolenú odpoveď, prípadne voľne dopísať odpoveď. Výsledky dotazníka boli spracované frekvenčnou analýzou a získané výsledky formulované v tabuľkách, grafoch a popisom.

Otázka č. 1 znela : Ktoré sociálne služby sú podľa Vás v našej mestskej časti Bratislava-Petržalka najviac potrebné?

Na základe výsledkov, získaných dotazníkovým šetrením môžeme konštatovať, že obyvatelia Petržalky ako aktuálni aj potenciálni užívatelia sociálnych služieb, vidia potenciál rozvoja sociálnych služieb najmä v službách poskytovaných **starším občanom** a to jednak formou rezidenciálnej pomoci v zariadení pre seniorov (258 respondentov) a jednak poskytovaním domácej opatrovateľskej a ošetrovateľskej služby (437), dennom centre a dennom stacionári (203), jedálne (159), prepravnej službe (100), pracovní (89), ďalej je to zriadenie služby so signálnymi náramkami pre seniorov v prípade nebezpečenstva.

Druhou kategóriou sú potreby spojené s **ľuďmi bez domova** a teda zariadenia núdzového bývania (177). K tejto kategórii môžeme priradiť aj útulok (79) a nocľaháreň (71), stredisko osobnej hygieny (74) a aj nízkoprahové denné centrum (50). Zaujímavým je nápad s poskytnutím priestoru a organizácia bazáru pre bezdomovcov, ako aj poskytnúť pozemok pre bezdomovcov a chov domácich zvierat (3).

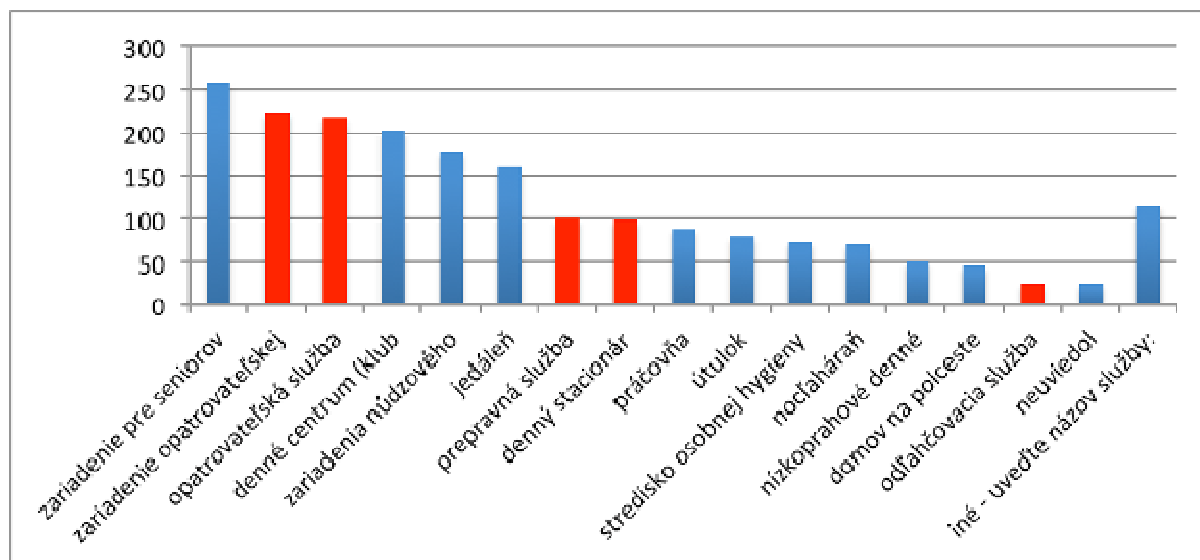
Tretou kategóriou sociálnych potrieb Petržalčanov je orientovaných na **odchovancov detských domovov** a teda pociťujú potrebu vybudovať domov na pol ceste (45) a zriadiť odľahčovaciu službu (25).

V štvrtej kategórii sú uvádzané služby, ktoré priamo **nesúvisia** s výkonom dikcií zákona o sociálnych službách, ale významných 115 námetov stojí za zmienku a zamyslenie sa. Výrazne najintenzívnejšie v tejto kategórii Petržalčania pociťujú potrebu práce s **ľuďmi bez zamestnania**. Až 23 respondentov pociťuje potrebu aktívne pracovať s kategóriou ľudí bez práce a to formou nejakých koordinačných centier, kde by sa kvalifikovali, učili a bol by aktuálny dispečing práce. Toto je veľmi zaujímavá skutočnosť vzhľadom k tomu, že väčšinu týchto aktivít vykonáva Úrad práce. Objavovali sa námety, ako napr. vytvoriť dielne pre dlhodobo nezamestnaných s jednoduchými manuálnymi úkonmi pre nezamestnaných, viac sa angažovať v aktivačných prácach, vytvoriť akýsi inštitút podpory lokálnej nezamestnanosti. Do tejto kategórie patrila aj pomoc najmä mladým **rodinám** a to najviac formou výstavby, resp. zvýšením kapacity predškolských zariadení (20), výstavbou alebo renováciou lacnejších nájomných bytov, prípadne finančnou výpomocou pri platení nájmu (11), tiež pomocou formou sociálnej jedálne (8), ďalej vytvoriť centrá pre trávenie voľného času detí a mládeže(7), s čím čiastočne súvisí aj potreba mať viac športových areálov a ihrísk (8), plavárne a bazénov, vhodné aj na rehabilitáciu, malé deti a seniorov (12), klzisko a zimný štadión (9), materské centrum, centrá pre matky s deťmi (2), vytvorenie viacerých „zelených zón“ oddychu (2).

Menej frekventované odpovede, ale vyznačujúce sa dosť dobrým prehľadom boli formulácie potrieb: miesta prvého kontaktu pre všetkých občanov, aby sa orientovali v sociálne zlej situácii, telefonického kontaktného centra pre **poradenstvo** v kríze, poradňa pre ľudí v núdzi, právna poradňa (4), ďalej vytvoriť priestor pre **edukačnú činnosť** zdravotne znevýhodnených a chránenú dielňu (2) a vytvoriť nočnú službu zdravotných sestier v Petržalke. Z trocha inej kategórie boli potreba zriadiť záchytky pre opilcov (1), hospicové zariadenie (1) a útulok pre psov.

V grafe nižšie uvádzame frekvenciu odpovedí respondentov vzhľadom na ich prezentované potreby.

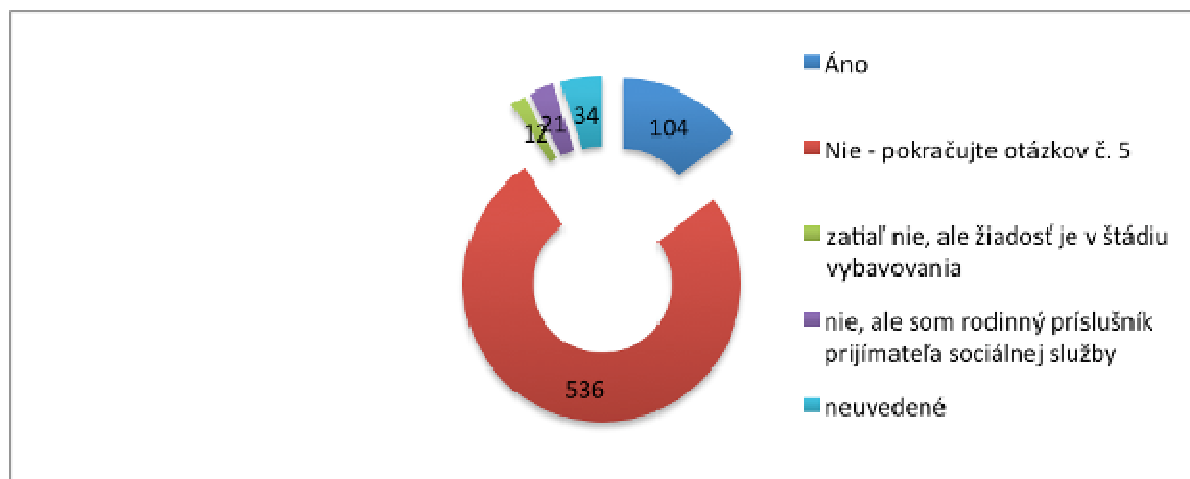
Graf 2: Pociťovanie potreby jednotlivých foriem sociálnych služieb obyvateľmi



Otázka č. 2 znela : *Ste prijímateľom niektorých sociálnych služieb, ktoré sú uvedené v otázke č. 1?*

Z celkového počtu 707 respondentov, 536 respondentov nie je prijímateľom žiadnej sociálnej služby a 104 respondentov je prijímateľom niektorej sociálnej služby. 12 respondentov uviedlo, že prijímateľmi nie sú, ale majú podanú žiadosť o sociálnu službu. 21 respondentov nie je prijímateľom sociálnej služby, ale majú rodinného príslušníka, ktorý prijímateľom je. 34 respondentov sa nevyjadrilo k tejto otázke.

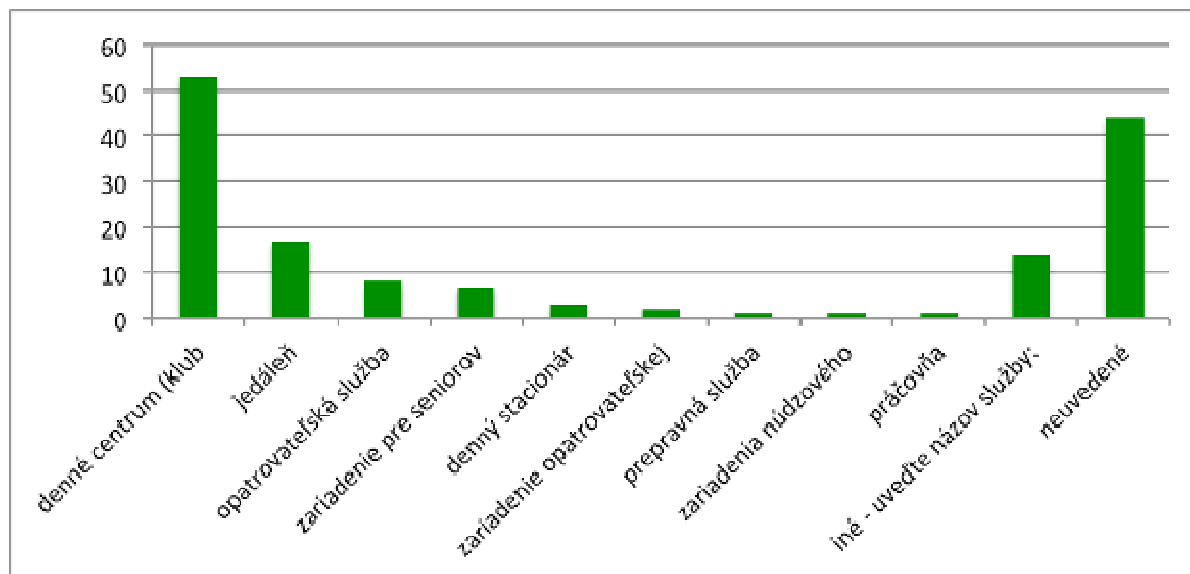
Graf č. 3: Aktuálne užívanie/neužívanie sociálnej služby



Otázka č. 3 znela : Ktoré druhy sociálnych služieb (uvedené v otázke č.1) využívate, resp. ste o ne požiadali, alebo sú poskytované Vášmu rodinnému príslušníkovi?

Odpovede na túto otázku sme zoradili podľa počtu respondentov, ktorí danú službu využívajú: denné centrum a klub dôchodcov (53), jedáleň (17), opatrovateľská služba (8), zariadenie pre seniorov (7), denný stacionár (3), zariadenie opatrovateľskej služby (2), prepravná služba (1), zariadenie núdzového bývania(1), práčovňa (1), iné (14).

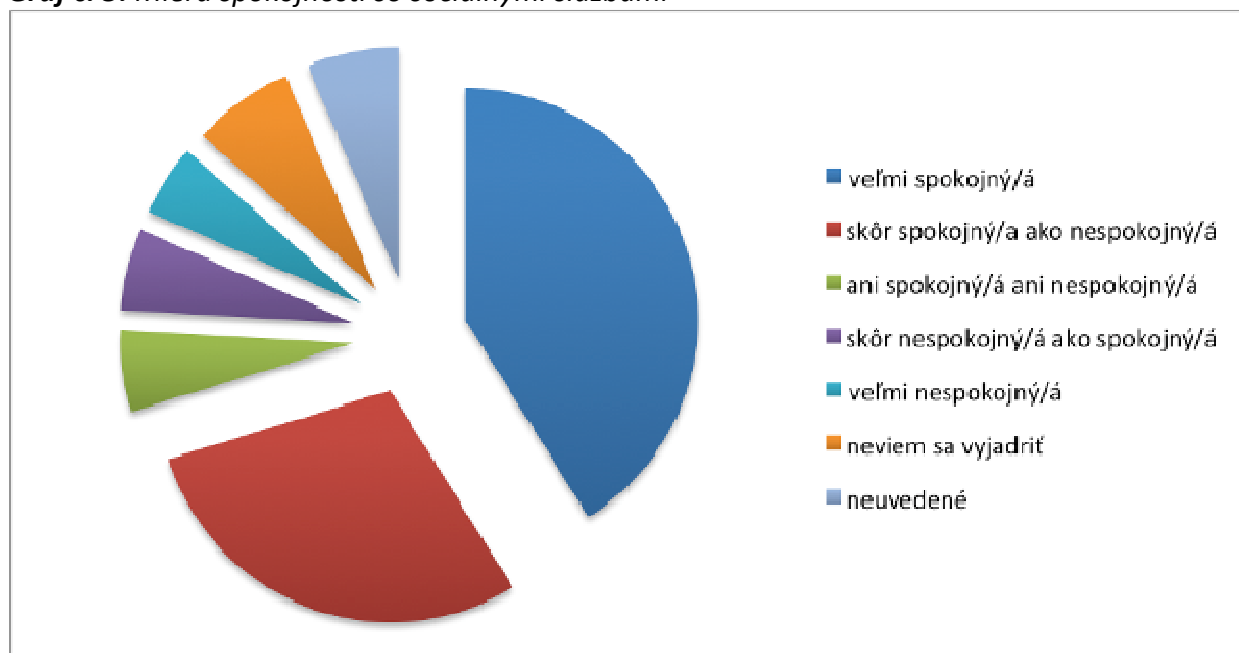
Graf č. 4: Využívanosť sociálnych služieb



Žiadny respondent nevyužíva, ani nepožiadal o odľahčovaciu službu, domov na pol ceste, nízkoprahové denné centrum, nocľaháreň, útulok a stredisko osobnej hygieny. Respondenti, ktorí uviedli, že využívajú inú službu, uviedli 9x výdajňu obedov, 2x sociálnu výdajňu a po jednom využívali domov sociálnych služieb, domácu ošetrovateľskú starostlivosť a zariadenie núdzového bývania.

Otázka č. 4 znela : Ako ste spokojný/á s poskytovanými službami?

K tejto otázke sa vyjadrilo 141 respondentov. 58 respondentov napísali, že sú *veľmi spokojní* s poskytovanými službami. Najviac respondentov uviedlo, že sú *spokojní* so službou denných centier a službami súvisiacimi so stravovaním. 41 respondentov uviedlo, že je *skôr spokojných* ako *nespokojných*, pričom najlepšie hodnotili služby denného centra (18) a služby súvisiace so stravovaním (9). 8 respondentov sa nevedelo prikloniť ani na jednu stranu a teda zvolili možnosť *ani spokojní ani nespokojní*. Rovnaký počet respondentov 8 uviedlo, že sú *skôr nespokojní ako spokojní* a 7 respondentov uviedlo, že sú *veľmi nespokojní*. 10 respondentov sa k tejto otázke nevyjadrilo.

Graf č. 5: Miera spokojnosti so sociálnymi službami**Otázka č. 5 znela : Uved'te Vaše postrehy, zlepšenia, pripomienky a návrhy.**

Pri tejto otázke sa mohli občania–respondenti vyjadriť k návrhom. 518 respondentov sa k návrhom nevyjadrilo. Ostatní uviedli nasledovné postrehy, pripomienky a návrhy na zlepšenie.

Tieto návrhy uvádzame v *skoro doslovnom prepise* podľa kategórií: seniori, bývanie, životné prostredie a voľný čas, sociálne služby, zamestnanie, rodiny a iné nasledovne:

Seniori

veľa seniorov – málo služieb pre nich (2), vyššie dôchodky (2), lepší zdravotný program pre seniorov, napr. podávanie injekcii, infúzií v domácom prostredí, je tu veľa dôchodcov, ktorí sú odkázaní sami na seba a potrebujú pomoc, súčasní seniori v mladosti žili z príjmu troch grošoch. A našou povinnosťou je sa o nich teraz postarať nakoľko majú veľmi nízke dôchodky, lepšia propagácia denných centier, Prednostné pokladne v OC pre dôchodcov. Zlepšenie aktivít denných centier pre seniorov, viac možností pre využitie voľného času dôchodcov, viacej lavičiek v oblasti centier dôchodcov, vyskúšať model škôlka – denný stacionár, resp. domov dôchodcov, stacionáre pre dôchodcov, dočasne odbremeniť občanov, čo sa starajú o chorých a starých občanov, Je tu veľa starých ľudí, ktorí potrebujú celodennú starostlivosť, spoločné stravovanie pre dôchodcov, prepravné služba potrebná pre život starších ľudí, kultúrne bývanie pre dôchodcov, zabezpečiť starobu, chýbajú služby pre seniorov, Starších ľudí treba zapojiť do akcií v Petržalke, zlepšenie starostlivosti o dôchodcov, finančná dostupnosť sociálnych služieb pre dôchodcov (2), podpora asistenčných služieb pre dôchodcov (napr. pri zamestnaných deťoch –doprovod k lekárovi s rodičom – dôchodcom...), zvýšiť kapacity v domovoch dôchodcov, zariadenie pre seniorov – denná starostlivosť, zariadenie pre dôchodcov, starostlivosť o starších ľudí, vybudovanie parku na oddych a posekanie, finančné príspevky pre dôchodcov, dôstojná staroba – ubytovanie, opatera, jedlo, lekár (2), staré zariadenie v klube, opraviť vchodové zhrdzavené dvere na klube – v zime fúka (2), inovovať nábytok v klube (Vyšehradská) je starý +

nepohodlné stoličky (6), viac sa venovať kultúrnemu vyžitiu seniorov, lístky do divadla, výlety, nielen Seniorfest, vozíčkari nemajú možnosť ísť do klubu a je ich veru veľa – treba im venovať pozornosť (2), zlepšiť starostlivosť o ľudí, dôchodcov, invalidov a soc. slabších, ešte jeden domov dôchodcov.

Bývanie

Stavba bytov pre sociálne slabšie rodiny, mali by sa vybudovať nájomné byty (2), Nájomne byty pre mladých, Nocľaháreň, zariadenie núdzového bývania – treba zlepšiť informovanosť, aby ľudia vedeli kam ísť na koho sa môžu v prípade potreby obrátiť, lepší prístup k bývaniu pre deti, núdzové bývanie pre mladých, Stavba bytov cenovo prístupných mladým rodinám, kultúrnejšie bývanie – fasáda budovy, starostlivosť o zastaralé budovy, lepšie fungovanie výťahov, vrátnik – zníženie škôd v sociálnom dome, možnosť bývania pre mladých, zaviesť pridelovanie štátnych bytov + výstavba bytov, Lepšie bývanie, myslím, že by sa malo riešiť parkovacie miesta na sídliskách, výstavba parkovacích miest, Zlepšiť parkovanie, vystaňovanie asociálov a dílerov drog, parkoviská chýbajú, zlepšenie parkovania.

Životné prostredie a voľný čas

Osadenie lavičiek, vyčistiť trávniky, vyčleniť miesta pre psov, uzatvoriť ihriská pred psami, aby viac chodila mestská polícia na obhliadky, aby sa zaujímala polícia o bežných občanov a chránila pred vandalmi, feťakmi, vianočné trhy v Petržalke, Hlavné námestie Petržalky pre rôzne kultúrne podujatia, viac športových a kultúrnych programov, zriadiť viac zariadení pre deti – mimoškolské aktivity, Detské ihriská, športoviská – basketbal, futbal, Viac detských centier, materských škôl a hlavne letné kúpaliská a plavárne, Viacej zelene, detské ihriská, športové strediská, čistejšia Petržalka, likvidácia nelegálnych skládok odpadu, príp. ošetrovanie miesta nelegálnej skládky kamerou, aspoň imitáciou, viac parkov, fekálie po psoch, by mohli zbierať v rámci VPP dlhodobo nezamestnaní, daň za psa by mali platiť všetci, nielen tí čo sa dobrovoľne prihlásia, cenovo dostupné športoviská, vysoká cena napr. tenisové nafukovacie haly, zvýšiť povedomie občanov k vzťahu k prírode a k ekologickému mysleniu, Detské ihriská, parkoviská, bordel na uliciach – odpadky pred domami, chýbajú lavičky v parkoch, príliš veľa psov na miestach kde je oddych, málo detských ihrísk, športovísk pre deti a mládež (plavárne, klziská), starostlivosť o detské ihriská, upratovanie – zbieranie exkrementov po psoch aspoň v okolí detských ihrísk, upratovanie po bezdomovcoch, viac detských centier, chýbajú oddychové zóny pre starších spoluobčanov – to málo čo je zdevastované, vytvorenie relaxačných zón s lavičkami, chodníkmi v oblastiach lesíkov, väčší dohľad nad psíčkarmi, psy znečisťujú okolie, viac detských ihrísk a atrakcií, zlepšiť činnosť CVČ, Chýbajú v Petržalke plavárne, klziská, športoviská pre deti, viac zelene, čistejšie prostredie, deti tu nemajú možnosť korčuľovania, zišlo by sa niečo pre ľudí zo ZŤP, ale aj pre mladých, aby neblbli, ale venovali sa niečomu zmysluplnému, vybudovanie nových detských ihrísk, chodníky pre cyklistov a korčuliarov, chýbajú lavičky na sedenie, smetné koše, kontrola a postih psíčkarov, plaváreň a športová hala, chýbajú športoviská – plaváreň ihriská v okolí Turnianska a Ľubovnianska nie je poriadok, vyhrabané lístie a orezané stromčeky, v lete sa nekosí, Myslím si, že v Petržalke nie sú aktivity pre dospievajúcu mládež, miesto kde by sa mohli stretávať a tráviť čas zmysluplne, nezamestnaní ľudia by sa mali zúčastniť VPP čistení životného prostredia, V obci namontovať nové lavičky, odpadkové koše, nezastavať každý kúsok zelenej plochy novými obytnými domami, Vytvoriť viac menších parkov s lavičkami, čisté detské ihriská bez psích výkalov, častejšie kontroly psíčkarov v okolí detských ihrísk, špinavé trávniky a detské ihriská od psov, chýba plaváreň, oplotiť detské ihriská, na dvoroch nie sú a na lúkach sú..., dôkladnejšie čistenie trávnatých plôch, nedostatočná starostlivosť o čistotu verejných priestorov. Trávnaté priestor nie iba kosiť ale aj odpadky vyzbierať. Väčší

dôraz na pokutovanie psíčkarov nedodržiujúcich odstránenie psích výkalov, chýbajú lavičky – lúky 5, ihriská, plaváreň, kluby pre deti a mládež – zadarmo, symbolické vstupné, kde by sa stretávali, tvorivé dielne, šach, stolný tenis, kluby pre deti ZŠ po vyučovaní, viac zariadení pre deti, športoviská, klziská, plavárne, zeleň, športoviská (basketbal, stolný tenis), výstavba plavárne, viac športovísk a centier pre mládež, Málo využitá zeleň, zlepšenie bezpečnosti Petržalky, skrášlenie prostredia, vyčistenie prostredia a odpadkov, vybudovanie parkov, sociálnych zariadení, projekt na pomoc nezamestnaným, využitie nezamestnaných na verejnú činnosť. Využitie nezamestnaných, viac detských ihrísk, kultúrne využitie mládeže, lacnejšie reštauračné zariadenia, plaváreň, vybudovanie parku s lavičkami v okolí DOS, nainštalovať lavičky v okolí ulíc Hrobákova a Romanova, parky pre deti nie pre psov.

Sociálne služby

DSS (?) by mohlo byť cenovo dostupnejšie, zlepšiť opatrovateľské služby aj pre menej majetných, Petržalke chýba zariadenie – hospic, kde by bola poskytovaná aj 24 hodinová zdravotná starostlivosť, vzhľadom k tomu, že v DSS môže byť umiestnenie len na 6 mesiacov, nižšie ceny služieb, Aby boli sociálne služby bezplatné, alebo aspoň finančne dostupné pre mladé rodiny, seniorov, Dostupnosť informácií o poskytovaných soc. službách nielen na internete, ale hlavne v printovej podobe (Petržalské noviny, vývesné tabule a pod.) pretože internet nemá každý a nie všetci sú počítačovo gramotní. Prostredníctvom novín predstaviť komunitný plán soc. služieb a tiež jednotlivé zariadenia – kde, ako fungujú a pod..., zariadenia opatrovateľskej služby – ľudia len ťažko sa k tomu dostanú a finančne náročné, podporiť OZ, ktoré svoju činnosť zameriavajú na sociálnu a zdravotnú činnosť, nocľahárne najmä v zimných mesiacoch, Overovať ľudí ktorí si žiadajú umiestniť do zariadení, nakoľko sú neprispôsobiví, zlepšiť bezpečnosť v DOS, Informovať o sociálnych službách, neviem že by MČ mala zariadenia, Treba zariadiť DOS na Medvedovej 21 ako dom opatrovateľskej služby (bez ľavej časti budovy), poskytovaním sociálnej služby v dennom stacionári, by sa vyriešila pomoc pre klientov, ktorí sú odkázaní na pomoc inej osoby predovšetkým v stupni V-VI, ktorí potrebujú celodennú opateru a nechcú byť v zariadení s pobytovou službou ako aj nedostatok opatrovateliek, Pomoc v byte odkázaného, zbytočné služby, veľmi dobré skúsenosti s ošetrovateľskou službou Harris, krízové centrá pre rodiny a občanov, ocenenie za ľudský prístup a ochotu vybaviť záležitosť v čo najkratšom čase, Skrášliť bývanie v DOS – nová fasáda budovy – vymaľovanie, uvítal by som širšiu sieť špecializovaných služieb zameraných na špecifické skupiny ľudí so špecifickými cieľmi, výborná kuchyňa, kultúrne prostredie a ústretový personál jedálne, pochvala za zlepšenie služieb, finančná dostupnosť služieb, menej papierovania pri vybavovaní služby, v zariadeniach sú pacienti ktorí nie sú odkázaní na poskytovanie služby, samotné zariadenia neposkytujú dostatočne služby, koordinácia dovolenky opatrovaného – opatrovatelky a zariadenia, chýbajú opatrovateľské služby, zlepšenie kultúrneho prístupu k práci sociálnych služieb, v DOU treba zateplenie, oddeliť starú a novú časť, dôkladný výber do DOU, Opatrovateľky upratujú povrchne, kvalita stravy je nevyhovujúca, veľmi slané polievky, tvrdé mäso, nevyhovujúca strava pre chorých – hrachová kaša + klobása, V penzióne je veľa psov, zlepšiť obedy, chutnejšie polievky, publikovať viac o sociálnych zariadeniach v miestnych novinách, viac sa venovať sociálnym prípadom, denná starostlivosť aj o duševné zdravie, návštevy kina a kult. Zariadení, zvýšiť služby vo výdajni, nemal sa kto postarať o chorého dôchodcu v noci na Medvedovej DOS, zriadenie hospicu, v rámci núdzového bývania brať ohľad na ateistov a príslušníkov inej viery.

Zamestnanie

Na úrade práce len poradia, vyberte si prácu na tabuli, 100 záujemcov na 1 miesto už neriešia, Vymysliť niečo pre lepšie zamestnanie ľudí, ktorých nikde nechcú, Spolupráca z úradom práce, žiadny rekvalifikačný kurz... ani projekt, zariadenie ktoré by pomáhalo nezamestnaným pred soc. úpadkom... zvýšiť počet referentiek na ÚP, ÚP nič nerobí, ani poradkyne..., ÚP nepomáha, dáva neaktuálne ponuky, Chýba databáza voľných pracovných miest, ÚP nerobí žiadne rekvalifikačné kurzy ani služby, súčinnosť s ÚP, vytvárať pracovné miesta a obsadzovať ich Petržalčanmi, ÚP nerieši problémy nezamestnaných, kurzy pre nezamestnaných, tak perspektívne, že je možné Petržalčanov zamestnať v Petržalke, Riešenie nezamestnanosti spolu s ÚP, podnet do novín na nájdenie riešenia, Sprostredkovanie práce nezamestnaným.

Rodiny

pomôcť slobodným matkám, rodinám s malými deťmi, sociálne slabším rodinám, Pomoc ľuďom ktorí sú na tom finančne zle, Za primeranú sumu obed v dennom centre, veľa papierovačiek – byrokracia, denné centrum – spojené s obedom – platba ako pre dôchodcu – možno spojiť so ZŠ jedálňou? Bolo by to dobré, soc. slabším deťom prispieť na účasť v ŠvP (aspoň raz počas ZŠ), služby a ústretovosť mladým rodinám.

Iné

bezbarierový prístup k obchodom, zdrav. Strediskám, kultúr. Zariadeniam, lekárňam, pomoc a motivácia bezdomovcov sídli tu veľa bezdomovcov, Petržalka nutne potrebuje útulok pre zvieratá, kompletne obchodné centrum na Lúkach s bežnými službami, aby sme nemuseli stále dochádzať MHD, ktorá je tiež nevhodne riešená neslúži tak, ako by mohla, z bývalých nevyužitých MŠ spraviť niečo ako internáty, ubytovanie pre študentov, príp. mladých pracujúcich – izby so spoločnými hygienickými zariadeniami a kuchynkami, prípadne, nedostatok financií, stanovenie miery solidarity, výška dane podľa nehnuteľností, možnosť darovať zariadeniu dar (finančný, materiálny) bez zdaňovania, ale tento dar by mohol byť odpočítateľnou položkou pre deň z príjmu fyzickej osoby, Slabá súčinnosť mestskej polície s občanmi a ich postrehmi, väčšia starostlivosť o tých, čo sú v núdzi, Lepšia kontrola a obhliadky príslušníkmi PZ, väčšia transparentnosť v samospráve, dotovanie sociálnych projektov v mestskej časti, pomoc tým, čo ju najviac potrebujú, vyššia miera kontroly, ústretovosť a milšie správanie zamestnancov samosprávy, zlepšenie na úrade, spokojnosť s prácou, nerobí sa v praxi absolútne nič, zdravotná starostlivosť je slabá, lieky by mali zlacnieť, všetko treba zlepšiť, čerstvejšie potraviny, Internet, cudzie jazyky, práca s PC, kurz PC, internet, jazyky pre seniorov.

5 Najdôležitejšie výstupy analýzy

Pri formulácii dôležitých výstupov sme vychádzali z demografickej analýzy, z realizovaného prieskumu, zo spracovania programových materiálov a už z uskutočnenej SWOT analýzy. Do úvahy sme brali vzťah výstupov voči sociálnym službám, ktoré sú mestské časti povinné poskytovať, resp. zabezpečovať.

Výstupy analýzy majú slúžiť k formulácii jednotlivých cieľov komunitného plánu rozvoja sociálnych služieb a sú nasledovné :

- Petržalka sa zaradila medzi populácie s najnižšou sobášnosťou na Slovensku.
- Došlo k nárastu priemerného veku pri prvom sobáši (u žien 29 a mužov 32 rokov).
- Do 10 rokov od uzavretia manželstva sa v Petržalke rozvedie asi ¼.
- Dramaticky klesla plodnosť petržalských žien na 0,9 dieťaťa.
- Stredná dĺžka dožitia sa zvýšila a je 73,7 rokov u mužov, 80 u žien.
- Petržalka má vyššiu úmrtnosť ľudí na kardiovaskulárne ochorenia a nádory ako priemer na Slovensku.
- Petržalka dlhšiu dobu vykazuje **úbytok obyvateľstva** aj vyst'ahovaním sa, (ženatí muži vo veku 30-49 rokov, slobodní muži do 30 rokov, ženy vo veku do 40 rokov).
- Početne silné skupiny osôb sú vo veku 50-60 rokov, ale aj vo veku 25-35 rokov.
- Pomer detí do 15 rokov je 10%, osôb nad 65 rokov 8%. Očakáva sa dramatické **starnutie obyvateľstva**.
- Mestská časť pomerne dôkladne a priebežne analyzuje sociálne potreby obyvateľstva a dobre funguje spolupráca mestskej samosprávy a neziskových organizácií pri naplňaní sociálnych potrieb obyvateľstva Petržalky.
- V Petržalke je pomerne široká sieť poskytovateľov sociálnych služieb, tieto sú však už dosť amortizované a chýbajú terénne formy sociálnej služby.
- Obyvatelia Petržalky vnímajú rezervy v poskytovaní sociálnych služieb starším občanom formou pobytových aj stacionárnych zariadení, ako aj poskytovaním domácej ošetrovateľskej aj opatrovateľskej služby a podporných služieb (jedáleň, preprava, práčovňa, program s náramkami pomoci) a zriadením hospicovej starostlivosti, špeciálnej starostlivosti o chorých a starých počas dovolenky ich príbuzných.
- Obyvatelia Petržalky ako druhú problematickú kategóriu vnímajú ľudí bez domova (chýba zariadenie núdzového bývania, útulok, nocľaháreň, nízkoprahové centrum, bazar, pozemok pre bezdomovcov na chovanie zvierat, prípadne útulku pre psov, ktorý by prevádzkovali bezdomovci).
- Treťou sociálnou kategóriou sú odchovanci detských domovov, pre ktorých by bolo dobré vybudovať Domov na pol ceste a zriadiť pre náhradných rodičov odľahčovaciu službu.

6 Proces tvorby plánu

Pri tvorbe plánu sme museli vychádzať z niekoľkých dokumentov, ktoré tvorili základ formulácie základných téz, na ktorých sme postavili plán komunitného rozvoja sociálnych služieb v Petržalke.

Vychádzali sme z dokumentu, zverejnenom na stránke MPSVR SR a to z „**Národných priorít rozvoja sociálnych služieb MPSVR SR**“, ktorých základná filozofia bola formulovaná ako: *Zabezpečenie práva občanov na sociálne služby, zvýšenie kvality a dostupnosti sociálnych služieb s dôrazom na rozvoj nedostatkových sociálnych služieb alebo na rozvoj sociálnych služieb, ktoré v jednotlivých samosprávnych krajoch a obciach úplne chýbajú.*

Priority rozvoja sociálnych služieb do roku 2013 sú formulované do 4 základných bodov:

Na tieto národné priority nadviazala samospráva vyššieho územného celku, ktorá vypracovala dokument „**Koncepcia rozvoja sociálnych služieb v BSK**“ a ktorá sa zamerala na:

- zabezpečenie nedostatkových sociálnych služieb,
- zabezpečenie kvality poskytovaných sociálnych služieb,
- zabezpečenie informovanosti,
- sieťovanie sociálnych služieb.

V dokumente **Priority Bratislavy a programové ciele na roky 2011-2014**, v časti C je dôraz položený na tvorbu kvality života a to prostredníctvom :

- vytvárania lepších podmienok pre rodiny s deťmi,
- presadzovaním myšlienky sociálneho mesta, priateľského k seniorom,
- posilňovaním sociálneho komunitného plánovania,
- budovaním kvality a sledovaním efektívnosti poskytovania sociálnych služieb,
- rozvíjaním domácej opatrovateľskej služby, aby seniori mohli čo najdlhšie zostať doma vo svojom prirodzenom prostredí ako aj asistenčnú tiesňovú linku,
- spolu so štátom a mestskou časťou Staré Mesto riešiť problém nájomníkov v reštituovaných domoch,
- pomáháním ohrozeným skupinám (bezdomovci, obeť domáceho násillia, ľudia s nízkymi príjmami).

Tieto úlohy bližšie rozpracoval dokument **Plán hospodárskeho a sociálneho rozvoja mesta Bratislava**, ktorý v časti C. VI) *Program rozvoja sociálnych služieb* uvádza, že mesto prijme komunitný plán sociálnej starostlivosti a v jeho rámci zvýši podporu terénnych a ambulatných sociálnych služieb s cieľom poskytovať čo najviac služieb občanom v rámci prirodzeného prostredia ich domovov a preferovať tieto služby pred umiestňovaním občanov do zariadení sociálnych služieb, ktorých kvalitu sa však rovnako bude snažiť zvyšovať. To všetko prostredníctvom nasledovných opatrení:

- a) komunitný plán sociálnych služieb,
- b) posilňovanie terénnych a ambulatných služieb,

- c) zlepšenie koordinácie mesta a samosprávneho kraja pri zabezpečovaní služieb krízovej intervencie pre ohrozené skupiny (bezdomovci, obeť domáceho násillia a pod.),
- d) prístavby a rekonštrukcie existujúcich zariadení prevádzkovaných mestom.

Ďalší dokument, **Program hospodárskeho a sociálneho rozvoja – mestská časť Bratislava-Petržalka**, v časti 2.1.3.5 Sociálna infraštruktúra uvádza niekoľko poznámok:

- Úbytok obyvateľstva v dôsledku nízkej pôrodnosti, migrácie do iných oblastí SR a do zahraničia.
- Stúpa počet obyvateľstva v produktívnom veku, znižuje sa počet detí v rodinách. V dôsledku nedostatočného bytového fondu a jeho celkovej dostupnosti stúpa počet nevyhovujúcich viacgeneračných spolužití.
- Pribúda tiež počet ťažko zamestnateľných ľudí.
- Zvyšuje sa počet obyvateľov v dôchodkovom veku s nízkymi príjmami.
- Absentuje dostatočný počet sociálnych zariadení pre dôchodcov a ťažko chorých obyvateľov.
- Problém s nedostatkom nájomných bytov a ubytovacích možností pre navrátilcov z detských domov a bezdomovcov.

Medzi základné cieľové skupiny, definované v tomto dokumente teda patria:

- rodiny s nezaopatrenými deťmi,
- seniorov,
- zdravotne postihnuté osoby,
- ľudí závislých,
- dlhodobo nezamestnaných,
- neprispôsobivých,
- bezdomovcov.

Prioritné ciele mestskej časti Bratislava-Petržalka na roky 2011 – 2014

Prioritné ciele mestskej časti na uvedené volebné obdobie vychádzajú z volebných programov jednotlivých politických strán a zoskupení, nezávislých poslancov a starostu, zvolených v komunálnych voľbách v roku 2010 v mestskej časti Bratislava-Petržalka. Zároveň vychádzajú z Programu hospodárskeho a sociálneho rozvoja mestskej časti. Prioritné ciele sú zoradené podľa jednotlivých politík a oblastí komunálnej politiky a sú otvoreným dokumentom, ktorý môže reagovať na aktuálny vývoj a v časti *Sociálne veci* je uvedené:

- materiálne a technicky dobudovať zariadenia DOS Mlynarovičova a Vavilovova,
- zaviesť nové služby pre seniorov,
- materiálne a technicky dobudovať Kluby dôchodcov v záujme rozšírenia ich činnosti,
- aktívne sa podieľať na dobudovaní Domu tretieho veku na Poloreckého ul., v spolupráci s mestom a požiadať o jeho zverenie do správy mestskej časti,
- podporiť vznik denného stacionára resp. ďalších zariadení pre seniorov aj v spolupráci s neziskovým sektorom,
- podporovať rôznorodé aktivity seniorov prostredníctvom Jednoty dôchodcov, Klubov dôchodcov a ďalších organizácií.

Program hospodárskeho a sociálneho rozvoja prezentuje zacielenie na 7 rôznych sociálnych cieľových skupín a v materiály Prioritné ciele je vymenovaných 8 aktivít, ktoré by chcela mestská časť rozvíjať a tieto sú orientované len na jednu cieľovú skupinu (seniorov).

Tento mierny nesúlad nás nakoniec viedol k tomu, aby sme štruktúru plánu konštruovali na dvoch súradniciach: jedna viedla cez 4 národné priority a druhá línia cez povinnosti obce uložené zákonom č 448/2008.

Tak sa nám nakoniec vytvorila logická štruktúra komunitného plánu. Na **zvislej** línii sme rešpektovali 4 národné priority:

Priorita č. 1: Podpora zotrvania klienta v prirodzenom prostredí rozvojom terénnych sociálnych služieb.

Priorita č. 2: Rozvoj ambulantných sociálnych služieb a pobytových sociálnych služieb v zariadení s týždenným pobytom.

Priorita č. 3: Zvýšenie kvality a humanizácia poskytovaných sociálnych služieb prostredníctvom rekonštrukcie, rozširovania, modernizácie a budovania zariadení sociálnych služieb.

Priorita č. 4: Vzdelávanie zamestnancov v oblasti sociálnych služieb.

Na **vodorovnej** línii sme do jednotlivých priorít „dosadzovali“ služby, ktoré v zmysle zákona č. 448/2008 Z. z. obec musí poskytovať, resp. môže poskytovať a v našom prípade ich aj už poskytuje a naďalej aj chce poskytovať.

Obec **musí** zriaďovať a zabezpečovať:

- Zariadenie opatrovateľskej služby (§36)
- Denný stacionár (§40)
- Opatrovateľskú službu (§41)
- Prepravnú službu (§42)

Obec **môže** zabezpečovať alebo zriaďiť :

- Zariadenie núdzového bývania (§ 29)
- Zariadenie dočasnej starostlivosti (§ 32)
- Denné centrum (§56)
- Jedáleň a výdaj obedov (§58)
- Sociálnu výdajňu.

Keď sa nám podarilo vytvoriť sieť: priority – služby, tak sme jednotlivé služby saturovali potrebnými informáciami, ktoré sme popisovali v niekoľkých kategóriách:

1. Cieľová skupina – vždy definovaná v zmysle príslušného paragrafu Zákona č. 448/2008;
2. Aktuálny stav danej služby k 30.6.2012 – údaje sme získali prostredníctvom analýzy súčasného stavu poskytovaných služieb, ako aj výsledky demografickej analýzy a SWOT analýzy.
3. Potreby obyvateľstva – informácie získané prostredníctvom prieskumu sociálnych potrieb obyvateľov Petržalky, ako aj výsledky demografickej analýzy a SWOT analýzy.
4. Plánovaná aktivita – kde formulujeme kvantitatívny aj/alebo kvalitatívny rozvoj služby;
5. Termín realizácie – časový rozvrh začiatku aj konca plánovanej aktivity;
6. Financovanie – definujeme sumu finančných prostriedkov ako aj ich predpokladaný zdroj.

Takýmto spôsobom sme získali 12 parciálnych tabuliek, ktoré sme sumarizovali na koniec textu do sumarizačnej tabuľky.

Plánovacie obdobie je od roku 2013 do roku 2017.

7 Komunitný plán rozvoja sociálnych služieb

V nasledujúcom texte uvádzame jednotlivé sociálne služby, ktoré musí (červenou farbou) /chce (zelenou farbou) mestská časť Petržalka poskytovať, v akom rozsahu, na akej úrovni kvality a s akým rozvojovým potenciálom a nákladmi musí počítať.

Priorita č.1: Podpora zotrvania klienta v prirodzenom prostredí rozvojom terénnych sociálnych služieb.

1.1 Opatrovateľská služba (§41)

Cieľová skupina (§41, ods.1, a) -b):		Opatrovateľská služba je poskytovaná fyzickej osobe, ktorá je odkázaná na pomoc inej fyzickej osoby a jej stupeň odkázanosti je najmenej II alebo je odkázaná na pomoc pri úkonoch sebaobsluhy, úkonoch starostlivosti o svoju domácnosť a základných sociálnych aktivitách podľa prílohy č.4.
Aktuálny stav:		Koordinácia opatrovateľskej služby sa vykonáva v Stredisku sociálnych služieb Petržalka na Vavilovovej 18 . Služba sa poskytuje v domácom prostredí občana terennou formou počas pracovných dní v obvyklom pracovnom čase 39 opatrovateľkami. V súčasnosti zabezpečujeme poskytovanie sociálnej služby 132 občanom a do 75 domácností vykonávame rozvoz a donášku obeda. V decembri 2011 požiadala mestská časť v zmysle zákona č. 544/2010 Z. z. o dotáciách o dotáciu na zakúpenie motorového vozidla pre opatrovateľskú službu a žiadosti bolo vyhovené.
Potreby obyvateľstva:		Obyvatelia Petržalky vnímajú službu ako nedostatkovú (437). Uvádzajú, že by uvítali zriadenie jedálne pre seniorov a sociálne odkázaných ľudí (159), ako aj práčovne (89) a zriadenie služby s bezpečnostnými signálnymi náramkami pre seniorov a chorých.
Plánovaná aktivita:	Rozšírenie kapacity	Vzhľadom na demografické ukazovatele, ako aj na prezentované potreby obyvateľstva je potrebné zabezpečiť plynulý každoročný mierny nárast s potrebou zvýšiť počet opatrovateľiek/ov.
	Termín realizácie	Plánujeme mierne zvýšiť počet opatrovateľiek podľa požiadaviek klientov o opatrovateľskú službu.
	Finančné náklady	Finančné prostriedky nevyčíslujeme.
	Zdroj	Z rozpočtu mestskej časti, okrem toho, sa plánuje využívať pomoc od dobrovoľníkov pre opatrovaných.

Priorita č. 1: Podpora zotrvania klienta v prirodzenom prostredí rozvojom terénnych sociálnych služieb.

1.2 Prepravná služba (§42)

Cieľová skupina (§42, ods.1):	Fyzická osoba s ťažkým zdravotným postihnutím, odkázaná na individuálnu prepravu osobným motorovým vozidlom alebo fyzická osoba s nepriaznivým zdravotným stavom s obmedzenou schopnosťou pohybu po rovine alebo po schodoch a obmedzenou schopnosťou orientácie.
Aktuálny stav :	Občania ĽZP neoslovujú mestskú časť s požiadavkou o takúto sociálnu službu. Za sledované obdobie 2010 zaznamenala mestská časť 3 informácie o poskytovaní tejto služby, za rok 2011 - 4 a v roku 2012 za prvý polrok len 2 informácie. Zavedenie a udržiavanie služby sa v súčasnosti javí ako nerentabilné.
Potreby obyvateľstva:	Z prieskumu medzi obyvateľstvom vyplýva, že pociťovo potrebovali prepravnú službu, avšak pri kontrolnej otázke o ňu požiadali len 1 respondent.
Plánovaná aktivita:	Služba sa plánuje zriadiť len v prípade významného nárastu žiadateľov o službu, zatiaľ bude v útlme. V prípade požiadania o prepravnú službu, mestská časť zabezpečí poskytovanie prepravnej služby.

Priorita č. 1: Podpora zotrvania klienta v prirodzenom prostredí rozvojom terénnych sociálnych služieb.

1.3 Jedálne a výdajne obedov (§58)

Cieľová skupina (§58, ods.1,a-c):	Fyzická osoba, ktorá nemá zabezpečené nevyhnutné podmienky na uspokojovanie základných životných potrieb, má ťažké zdravotné postihnutie alebo nepriaznivý zdravotný stav alebo dovŕšila dôchodkový vek.
Aktuálny stav:	Výdaj obedov sa zabezpečuje prostredníctvom zariadení v Denných centrách na Osuského 3 , s počtom stravníkov 80, s bezbariérovým vstupom a na Medveďovej 21 , s kapacitou 44 jedál mesačne, s bezbariérovým vstupom. Ďalej je zabezpečená strava v jedálni alebo do obedára na Bytovom družstve , Budatínska 1 a Dom tretieho veku na Poloreckého 2 a do obedárov pre dôchodcov na ZŠ Budatínska 61, Černyševského 8, Dudova 2, Gessayova 2, Holíčska 50, Lachova 1, Nobelovo nám.6, Pankúchova 4, Prokofievova 5, Tupolevova 20, Turianska10.
Potreby obyvateľstva:	Obyvatelia majú pociťovo potrebu mať danú službu, ale v skutočnosti nevidia jej nedostatok. Z toho vyplýva, že služba je kvantitatívne zabezpečená. Prezentovali však nové nápady v zmysle zriadenia sociálnej jedálne pre nízko príjmové skupiny obyvateľstva všeobecne.

Plánovaná aktivita 1	Osuského 3	Výmena pôvodného nábytku a maľovanie priestorov výdajne.
	Termín realizácie	Nábytok - 2013 a 2014, maľovanie priestorov 2013, 2015, 2017 - maľovanie je v intervale 2 roky.
	Finančné náklady	Spolu: 2 000,00 Eur.
	Zdroj	Z plánovanej položky rozpočtu mestskej časti.
Plánovaná aktivita 2	Medved'ovej 21	Maľovanie priestorov výdajne.
	Termín	Maľovanie priestorov 2013, 2015, 2017 - maľovanie je v intervale 2 roky.
	Finančné náklady	Spolu: 1500,00 Eur.
	Zdroj	Z plánovanej položky rozpočtu mestskej časti

Priorita č. 1: Podpora zotrvania klienta v prirodzenom prostredí rozvojom terénnych sociálnych služieb.

1.4 Sociálna výdajňa (zákon o obecnom zriadení č. 369/1990 Zb. §3, ods.2 písm. g)

Cieľová skupina (podľa zásad sociálnej výdajne):	a) invalidní a starobní dôchodcovia s dôchodkami b) rodiny s deťmi c) občan/rodina v náhlej krízovej situácii d) odchovanci detských domovov počas prvých troch rokoch po odchode z DD.	
Aktuálny stav:	Sociálna výdajňa potravín je zriadená a prevádzkovaná v priestoroch na Rovniankovej ul. 12. Bezplatná pomoc sa poskytuje formou: poskytnutia tovaru, najmä potravín, potravinových výrobkov a spotrebného tovaru. Výdajňa má bezbariérový vchod.	
Potreby obyvateľstva:	Z prieskumu medzi obyvateľstvom sa len jeden respondent vyjadril, že by bolo dobré zvýšiť služby vo výdajni, teda obyvatelia vnímajú službu ako postačujúcu.	
Plánovaná aktivita:	Rozšírenie sortimentu	
	Iba podľa ponuky dodávateľov	
	Termín realizácie	–
	Finančné náklady	–
	Zdroje	Dodávanie tovaru na základe rámcových zmlúv.

Priorita č. 2: Rozvoj ambulantných sociálnych služieb a pobytových sociálnych služieb v zariadení s týždenným pobytom

2.1 Denný stacionár (§40)

Cieľová skupina (§40, ods.1):		...služba sa poskytuje fyzickej osobe, ktorá je odkázaná na pomoc inej fyzickej osoby podľa prílohy č.3 a je odkázaná na sociálnu službu v zariadení len na určitý čas počas dňa.
Aktuálny stav:		MČ Petržalka nemá zriadený denný stacionár pre svojich občanov. Stredisko sociálnych služieb Petržalka umožňuje v zariadení opatrovateľskej služby poskytovať službu na určitý počet hodín denne iba v prípade neobsadeného lôžka.
Potreby obyvateľstva:		O službu je veľký záujem z pohľadu respondentov (203) najmä formou denných centier a stacionárov. Podľa ich názorov by sa poskytovaním sociálnej služby v dennom stacionári vyriešila pomoc pre klientov, ktorí sú odkázaní na pomoc inej osoby predovšetkým v stupni V-VI, ktorí potrebujú celodennú opateru a nechcú byť v zariadení s pobytovou službou ako aj nedostatok opatrovateľiek.
Plánovaná aktivita:	Zriadenie stacionára	Zariadenie by bolo určené pre seniorov s denným pobytom: - ktorí žijú v rodinách s ekonomicky aktívnymi príslušníkmi rodiny, ktorí im nemôžu poskytnúť celodennú starostlivosť, - ktorí žijú sami, potrebujú kontakt s ľuďmi a vyplniť voľný čas. Zariadenie by poskytovalo pomoc pri odkázanosti na pomoc inej fyzickej osoby, sociálne poradenstvo, sociálnu rehabilitáciu, stravovanie a zabezpečí pracovnú terapiu a záujmovú činnosť. Touto službou by MČ Petržalka umožnila príbuzným zotrvať v pracovnom procese, čím nebude ohrozený ich sociálny štandard a osobnostné potreby a starším a osamelým občanom dodá pocit istoty a žiť nezávisle v kontakte s inými osobami.
	Termín realizácie	Závisí od získania vhodných priestorov v areáli Strediska sociálnych služieb Petržalka.
	Finančné náklady	Finančné náklady nevyčíslujeme - závisia od výberu vhodného priestoru.
	Zdroje	Finančné prostriedky budeme žiadať aj z MPSVaR a z rozpočtu MČ Petržalka

Priorita č. 2: Rozvoj ambulantných sociálnych služieb a pobytových sociálnych služieb v zariadení s týždenným pobytom

2.2 Zariadenie núdzového bývania (§ 29)

Cieľová skupina (§29,ods.1):		...fyzickej osobe, na ktorej je páchané násilie, fyzickej osobe, ktorá je obeťou obchodovania s ľuďmi, osamelej tehotnej žene a rodičovi alebo rodičom s deťmi, ktorí nemajú zabezpečené ubytovanie, alebo nemôžu z vážnych dôvodov užívať bývanie, a fyzickej osobe, ktorá dovŕšila dôchodkový vek alebo ktorá je odkázaná na pomoc inej fyzickej osoby a nemá zabezpečené ubytovanie alebo nemôže z vážnych dôvodov užívať bývanie.
Aktuálny stav:		Zariadenie núdzového bývania sa nachádza na adrese: Vavilovova 18 . Súčasná kapacita je 17 lôžok. V zariadení pracujú 3 zamestnanci. Je riešené ako bezbariérové zariadenie. Maximálna doba pobytu je 1 rok. V zariadení okrem pobytu sa poskytuje záujmová činnosť.
Potreby obyvateľstva:		Veľký počet respondentov (177) uviedlo, že je potreba zariadenia núdzového bývania. 1 respondent už požiadal, alebo využíval zariadenie núdzového bývania. Respondenti sa vyjadrili, že ohľadom zariadenia núdzového bývania je treba zlepšiť informovanosť, ďalej je potreba núdzového bývania pre mladých a v rámci núdzového bývania brať ohľad na ateistov a príslušníkov inej viery.
Plánovaná aktivita:	Podpora a rozvoj voľno časových aktivít pre deti, mládež a rodičov	Podpora a rozvoj voľno časových aktivít pre deti, mládež a rodičov: - vytvorením čitateľského kútika vybaveného počítačovou technikou a internetom, Rozširovanie sociálnej služby závisí od rekonštrukcie celého objektu, - rozvíjaním zručností v oblasti informácií prostredníctvom internetu, - revitalizáciou detského ihriska.
	Termín realizácie	2013
	Finančné náklady	Finančné prostriedky nevyčíslujeme.
	Zdroje	Čiastočne z rozpočtu MČ Petržalka a sponzorským darom.
Plánovaná aktivita:	Rekonštrukcia elektrických rozvodov budovy	Na základe revízie elektrospotrebičov sú elektrické rozvody zastaralé a nespĺňajú platné normy.
	Termín realizácie	2015
	Finančné náklady	20 000,00 Eur
	Zdroje	Z rozpočtu MČ Petržalka.

Priorita č. 2: Rozvoj ambulantných sociálnych služieb a pobytových sociálnych služieb v zariadení s týždenným pobytom

2.3 Zariadenie dočasnej starostlivosti o deti (§ 32)

Cieľová skupina (§32, ods.1):	...sa poskytuje sociálna služba maloletému nezaopatrenému dieťaťu, ak rodič alebo iná fyzická osoba, ktorá má zverené dieťa do osobnej starostlivosti na základe rozhodnutia súdu a nemôže z vážnych dôvodov zabezpečiť osobnú starostlivosť o dieťa sama alebo za pomoci rodiny a nie sú ďalšie dôvody, pre ktoré je potrebné v záujme dieťaťa postupovať podľa osobitného predpisu.
Aktuálny stav:	Služba sa poskytuje v zariadení na adrese: Vavilovova 18 , s kapacitou 3 lôžok. V zariadení sa poskytuje stravovanie, upratovanie, výchova, pomoc pri príprave na školské vyučovanie, sprievod a ubytovanie maximálne na 3 mesiace. V súčasnosti nie je záujem o poskytovanie tejto služby u občanov s trvalým pobytom na území MČ Bratislava-Petržalka. V krízových situáciách sú lôžka využívané pre matky s deťmi zariadenia núdzového bývania.
Potreby obyvateľstva:	Respondenti neuviedli žiadne námety, postrehy alebo potrebu s danou službou niečo robiť.
Plánovaná aktivita:	Vavilovova 18 Neplánujeme meniť súčasný stav.
	Termín realizácie –
	Finančné náklady –
	Zdroje –

Priorita č. 3: Zvýšenie kvality a humanizácia poskytovaných sociálnych služieb prostredníctvom rekonštrukcie, rozširovania, modernizácie a budovania zariadení sociálnych služieb

3.1 Zariadenie opatrovateľskej služby (§36)

Cieľová skupina (§36, ods.1):	... poskytuje sociálnu službu na určitý čas plnoletej fyzickej osobe, ktorá je odkázaná na pomoc inej fyzickej osoby, podľa prílohy č. 3, ak jej nemožno poskytnúť opatrovateľskú službu.
--------------------------------------	---

Aktuálny stav:		<p>Stredisko sociálnych služieb spravuje dve zariadenia opatrovateľskej služby:</p> <ul style="list-style-type: none"> • ZOS Mlynarovičova 23 s kapacitou 30lôžok • ZOS Vavilovova 18 s kapacitou 20 lôžok <p>V zariadeniach poskytuje 25 zamestnancov starostlivosť občanom, ktorí sú odkázaní na pomoc inej osoby, sociálne poradenstvo, sociálnu rehabilitáciu, ošetrovateľskú starostlivosť, ubytovanie a stravovanie. Zdravotnícku starostlivosť rehabilitáciu a masáže sa vykonávajú prostredníctvom organizácie ADOS Linda. Sociálne služby sa poskytujú na prechodnú dobu najviac po dobu jedného roka.</p>
Potreby obyvateľstva:		Obyvateľstvo neprezentovalo významnú potrebu tohto typu zariadenia. V súčasnosti je v poradovníku 5 žiadateľov.
Plánovaná aktivita č.1:	Zníženie spotreby energií v ZOS Mlynarovičova 23:	Zníženie spotreby energií - modernizácia teplovodného vykurovania s meračom.
	Termín realizácie	2012 – 2017
	Finančné náklady	cca 9 000,00 Eur.
	Zdroje	Žiadosť o poskytnutie dotácie v pôsobnosti MF SR a čiastočne z rozpočtu MČ Petržalka.
Plánovaná aktivita č. 2:	Revitalizácia záhrady v ZOS Mlynarovičova 23	Revitalizácia záhrady, úprava chodníkov, terasy do záhrady, bezbariérový vstup do záhrady, lavičky.
	Termín realizácie	2013 -2014
	Finančné náklady	cca 50 000,00 Eur.
	Zdroje	Žiadosť o poskytnutie dotácie v pôsobnosti MPSVaR SR a čiastočne z rozpočtu MČ Petržalka.
Plánovaná aktivita č. 3:	Zníženie spotreby energií v ZOS Vavilovova18	Zníženie spotreby energií - modernizácia teplovodného vykurovania.
	Termín realizácie	2013
	Finančné náklady	cca 8 000,00 Eur.
	Zdroje	Žiadosť o poskytnutie dotácie v pôsobnosti MF SR a čiastočne z rozpočtu MČ Petržalka.
Plánovaná aktivita č 4:	Rekonštrukcia bytu školníka v ZOS Vavilovova18	Rekonštrukcia bytu školníka, z ktorého plánujeme vytvoriť registratúrne stredisko, dielnu pre údržbára a skladové priestory.
	Termín realizácie	2013- 2015
	Finančné náklady	cca 40 458,00 Eur.
	Zdroje	Z rozpočtu MČ Petržalka.

Priorita č. 3: Zvýšenie kvality a humanizácia poskytovaných sociálnych služieb prostredníctvom rekonštrukcie, rozširovania, modernizácie a budovania zariadení sociálnych služieb

3.2 Denné centrum (§56)

Cieľová skupina (§56, ods.1):	... sa poskytuje sociálna služba počas dňa fyzickej osobe, ktorá dovŕšila dôchodkový vek, fyzickej osobe s ťažkým zdravotným postihnutím alebo nepriaznivým zdravotným stavom, rodičovi s dieťaťom alebo starému rodičovi s vnukom alebo vnučkou.	
Aktuálny stav:	Služba sa zabezpečuje prostredníctvom 5 zariadení a to, prostredníctvom : 1.)DC Osuského 3 - s postačujúcou kapacitou, s bezbariérovým vstupom do priestorov, priestory po rekonštrukcii, výmena okien (2010), stropných podhládov (2011) 2.) DC Haanova 8 - priestory centra po rekonštrukcii v roku 2011 (kuchynka, dlažba, chodby, maľovka) s postačujúcou kapacitou s bariérovým vstupom, 3.) DC Vyšehradská 35 - s postačujúcou kapacitou, potrebná rekonštrukcia priestorov s bariérovým vstupom, 4.) DC Strečnianska 18 – v roku 2009 rekonštruované priestory (kuchynka, dlažba, maľovka, výmena sanity) s postačujúcou kapacitou s bariérovým vstupom, 5.)DC Medvedovej 21 - dostatočnou kapacitou a s bezbariérovým vstupom. 6.) DC Gercenova 8 , pripravujeme na otvorenie, vstup do centra bezbariérový.	
Potreby obyvateľstva:	Respondenti proklamovali potrebu služby denného centra a denného stacionára (203), momentálne sa kapacita javí ako uspokojujúca, ale vzhľadom na demografické ukazovatele má služba perspektívu rastu.	
Plánovaná aktivita 1 :	DC Osuského 3	Zvýšiť úroveň zariadenia (výmena pôvodného nábytku a nákup nových elektrospotrebičov).
	Termín realizácie	2013
	Finančné náklady	12 000,00 Eur.
	Zdroj	Naplánované v rozpočte a požiadame o dotáciu MPSVaR.
Plánovaná aktivita 2 :	DC Haanova 8	Zvýšiť úroveň zariadenia (výmena pôvodného nábytku - stoličky, stoly, skrinky, koberec). Bariérový vstup do denného centra finančne nevyčísľujeme z dôvodu, že je potrebné odborne posúdiť či je možné vybudovať bezbariérový vstup.
	Termín realizácie	2013
	Finančné náklady	8 000,00 Eur.
	Zdroj	Z rozpočtu mestskej časti.
Plánovaná aktivita 3:	DC Vyšehradská 35	Zvýšiť úroveň zariadenia – rekonštrukcia celého priestoru (podlahy, maľovka, hygienické zariadenie, obklady).

		Výmena pôvodného nábytku - stoly, knižnica. Bariérový vstup do denného centra finančne nevyčíslujeme z dôvodu, že je potrebné odborne posúdiť či je možné vybudovať bezbariérový vstup.
	Termín realizácie	2014
	Finančné náklady	8 000,00 Eur.
	Zdroj	Z rozpočtu mestskej časti a požiadame o dotáciu z MPSVaR.
Plánovaná aktivita 4 :	DC Strečnianska 18	Zvýšiť úroveň zariadenia /výmena pôvodného nábytku – stoly, skrinky. Bariérový vstup do denného centra finančne nevyčíslujeme z dôvodu, že je potrebné odborne posúdiť či je možné vybudovať bezbariérový vstup.
	Termín realizácie	2014
	Finančné náklady	5 000,00 Eur.
	Zdroj	Z rozpočtu mestskej časti a požiadame o dotáciu MPSVaR.
Plánovaná aktivita 5 :	DC Medveďovej 21	Zvýšiť úroveň zariadenia /výmena pôvodného nábytku – stoly, stoličky, skrinky.
	Termín realizácie	2015
	Finančné náklady	5 000,00 Eur.
	Zdroj	Z rozpočtu MČ.
Plánovaná aktivita 6 :	DC Gercenova 8	V lokalite Petržalka - Dvory chýba služba, preto sa plánuje otvoriť nové denné centrum s kapacitou 70 klientov začiatkom roka 2013, ktoré bude zariadené nábytkom, elektrospotrebičmi, vybavenou kuchynkou, kobercom.
	Termín realizácie	Do konca roka 2012.
	Finančné náklady	(cca 8.000 Eur plánované v rozpočte 2012)
	Zdroj	Z rozpočtu MČ

Integrovaná stratégia rozvoja mestských oblastí (ISRMO) mestskej časti Bratislava-Petržalka

3.3 Komunitné centrum

Plánovaná aktivita 7	Komunitné centrum Ludus	KC LUDUS pre zvýšenie kvality života obyvateľov Petržalky, žijúcich na hranici sociálneho vylúčenia-kompletná rekonštrukcia budovy. Odstránime statického poškodenia budovy, rekonštrukciu strechy a odkvapových systémov, sieťových rozvodov v budove a napojenie na verejné prípojky, rekonštrukciu podlahových poterov, rekonštrukciu kúrenia, okenných a dverných otvorov, schodísk, prestavbu nových a rekonštrukcia existujúcich priečok, rekonštrukcia vnútorných omietok, podlahové krytiny, dverné výplne, vybudovanie sociálnych zariadení, sociálneho zázemia, osvetľovacie zariadenia, klimatizačné jednotky, úprava priestorov podľa obsahového zámeru, úprava vonkajších priestorov, terénne úpravy zavedenie mobiliáru vonkajšieho osvetlenia, bezpečnostné a IT rozvody Objekt komunitného centra Ludus bude po ukončení realizácie projektu mať: kompletne opravené zvislé a vodorovné konštrukcie, budú zrealizované kompletne povrchové úpravy vonkajších povrchov a vnútorných povrchov, nové okenné a dverné výplne, nová sklená stena objektu, viac ako 900 m ² povrchu strechy, kompletne izolácie celého objektu, vybudovaná vnútorná kanalizácia, opravené sociálne zariadenia, kompletne bude opravená kotolňa a ústredné kúrenie, podhlady miestností, zrealizované klampiarske a stolárske konštrukcie, obnovené podlahy a obklady z keramických dlažieb, ako aj protišmykovej keramickej dlažby, položené povlakové podlahy z PVC a kobercov, bude zrealizovaná kompletná elektroinštalácia, bleskozvod a uzemnenie, montáž oznamovacích a signalizačných zariadení, montáž vzduchotechnických zariadení.
	Termín realizácie	Dĺžka realizácie jednotlivých projektov nesmie prekročiť 24 mesiacov, závisí od schválenia.
	Finančné náklady	41 666,00 Eur = 5% MČ a 791 666,00 Eur z grantu a ŠR
	Zdroje	Z rozpočtu MČ Petržalka a z Grantu NFP a ŠR.

Priorita č. 4: Vzdelávanie zamestnancov v oblasti sociálnych služieb.

4.1. Vzdelávanie vedúcich pracovníkov

Cieľová skupina :	2 Riadiaci pracovníci zariadení sociálnych služieb (riaditeľka a jej zástupkyňa).	
Aktuálny stav:	Riadiaci pracovníci s VŠ vzdelaním.	
Potreby cieľovej skupiny :	Potreba školení závisí aj od zmeny legislatív a aj od ponuky vzdelávania.	
Plánovaná aktivita 1:	Riaditeľka Strediska sociálnych služieb Petržalka	2x riadiaci pracovník.
	Termín realizácie	2014 a 2016
	Finančné náklady	Predpokladané náklady 2 ľudí á 500,00 Eur = 1000,00 Eur.
	Zdroje	Rozpočet MČ, sponzorsky.

Priorita č. 4: Vzdelávanie zamestnancov v oblasti sociálnych služieb.

4.2. Vzdelávanie zamestnancov v oblasti sociálnych služieb

Cieľová skupina :	Pracovníci Strediska sociálnych služieb Petržalka.	
Aktuálny stav:	Stredisko zamestnáva 75 pracovníkov, ktorí denne pracujú s prijímateľmi sociálnych služieb.	
Potreby cieľovej skupiny :	<p>Vytváranie podmienok a zabezpečovanie permanentného dvojúrovňového vzdelávania:</p> <p><i>Úroveň 1.</i> Vytvoriť základný vzdelávací program pre pracovníkov strediska, ktorý absolvujú všetci zamestnanci organizácii poskytujúcich soc. služby,</p> <p><i>Úroveň 2.</i> Vytvoriť špecializované moduly vzdelávania pre jednotlivé pozície v sociálnych službách, ktoré budú vychádzať z princípu zabezpečenia trvalej kvality poskytovaných služieb s ohľadom na rešpektovanie individuálnych potrieb občanov.</p> <p>Školenie pracovníkov v oblasti účtovníctva, rozpočtovníctva, dôchodkového zabezpečenia, poisťovníctva, daňovníctva.</p>	
Plánovaná aktivita 1:	Vzdelávanie administratívnych pracovníkov	Školenie pracovníkov v oblasti účtovníctva, rozpočtovníctva, dôchodkového zabezpečenia, poisťovníctva, daňovníctva.
	Termín realizácie	2013, 2014, 2015, 2016, 2017
	Finančné náklady	500,00 Eur.
	Zdroje	Z rozpočtu MČ Petržalka.
Plánovaná aktivita 2:	Vzdelávanie	Denndennú záťaž opatrovateliek podporiť odbornými

	opatrovateľiek strediska	seminármi a hlavne školeniami práce s klientom.
	Termín realizácie	Ročne.
	Finančné náklady	Bez vyčíslenia.
	Zdroje	Z rozpočtu MČ Petržalka a sponzorské dary.
Plánovaná aktivita 3:	Vzdelávanie manažmentu sociálnych služieb	Akreditované rozvojové kurzy pre manažérov v oblasti sociálnych služieb. Rozvoj odborných osobnostných a sociálnych kompetencií poskytovateľov sociálnych. Psychologické a psychiatrické minimum poskytovateľov sociálnych služieb, Skupinová supervízia- Balintovská skupina Mediátor. Výcvik supervízorov v sociálnej práci
	Termín realizácie	2013
	Finančné náklady	2 500,00 Eur.
	Zdroje	Rozpočet MČ Petržalka.
Plánovaná aktivita 4:	Zavedenie systému manažérstva kvality podľa noriem ISO 9001: 2000	Splniť podmienky na získanie certifikátu kvality podľa noriem ISO 9001:2000.
	Termín realizácie	Rok 2014
	Finančné náklady	Bez vyčíslenia.
	Zdroje	Rozpočet MČ Petržalka.

Sumarizačná tabuľka plánu komunitného rozvoja sociálnych služieb Petržalky 2013 - 2017

Národná priorita	Cieľová skupina	Forma služby	Plánovaná aktivita	Časový interval		Financie	
				Od	Do	Suma	Zdroj
č. 1: Podpora zotrvania klienta v prirodzenom prostredí rozvojom terénnych sociálnych služieb.	Seniori, Zdravotne znevýhodnení, Závislí, Rodiny	1.1 Opatrovateľská služba (§41)	Rozšírenie kapacity	2013	2017	Finančné prostriedky nevyčíslujeme	Rozpočet a dobrovoľnícka práca
		1.2 Prepravná služba (§42)	Služba zatiaľ bude v útlme. V prípade požiadania MČ zabezpečí poskytovanie prepravnej služby.	---	---	---	---
		1.3 Jedáleň a výdaj obedov (§58)	Výmena nábytku, maľovanie	2013	2017	2 000,00 eur	Rozpočet MČ
			Maľovanie	2013	2017	1 500,00 eur	Rozpočet MČ
		1.4 Sociálna výdajňa	Podľa ponuky dodávateľov	2013	2017	0,00 eur	Rámcové zmluvy
č. 2: Rozvoj ambulantných sociálnych služieb a pobytových sociálnych služieb v zariadení s týždenným pobytom	Seniori, Zdravotne znevýhodnení, Závislí, Poradenský klienti (rodiny v kríze závislí, deti s poruchami správania, obe domáceho násillia, NRS, ľudia vo a po výkone trestu, ľudia bez domova...)	2.1 Denný stacionár (§40)	Zriadenie stacionára	Závisí od získania vhodných priestorov		Finančné náklady nevyčíslujeme	Rozpočet MČ, MPSVaR
		2.2 Zariadenie núdzového bývania (§ 29)	Podpora a rozvoj voľno časových aktivít pre deti, mládež a rodičov	2013		Finančné náklady nevyčíslujeme	Rozpočet MČ sponzorský dar
			Rekonštrukcia elektrických rozvodov budovy	2015		20 000,00 Eur	Rozpočet MČ
		2.3 Zariadenie dočasnej starostlivosti (§ 32)	Neplánujeme meniť súčasný stav.	---	---	---	---

Národná priorita	Cieľová skupina	Forma služby	Plánovaná aktivita	Časový interval		Financie	
				Od	Do	Suma	Zdroj
č. 3: Zvýšenie kvality a humanizácia poskytovaných sociálnych služieb prostredníctvom rekonštrukcie, rozširovania, modernizácie a budovania zariadení sociálnych služieb	<i>Ludia bez domova, mladí z DeD, odídenci z ÚVTOS, obeť násilia, deti a rodičia, zdravotne znevýhodnení a chorí</i>	3.1 Zariadenie opatrovateľskej služby (§36)	Zníženie spotreby energií ZOS Mlyn.	2012	2017	cca 9 000,00 Eur	Dotácia MF SR, Rozpočet MČ
			Revitalizácia záhrady	2013	2014	cca 50 000,00 Eur	Rozpočet MČ, MPSVaR
			Zníženie spotreby energií ZOS Vavil.	2012		cca 8 000,00 Eur	Dotácia MF SR, Rozpočet MČ
			Rekonštrukcia bytu školníka v ZOS Vavil.	2013	2015	cca 40 458,00 Eur	Rozpočet MČ
		3.2 Denné centrum (§56)	DC Osuského 3, zvýšiť úroveň zariadenia	2013		12 000,00 Eur	Rozpočet MČ MPSVaR
			DC Haanova 8, zvýšiť úroveň zariadenia	2013		8 000,00 Eur	Rozpočet MČ
			DC Vyšehradská 35, zvýšiť úroveň zariadenia	2014		8 000,00 Eur	Rozpočet MČ MPSVaR
			DC Strečnianska 18, zvýšiť úroveň zariadenia	2014		5000,00 Eur	Rozpočet MČ MPSVaR
			DC Medveďovej 21, zvýšiť úroveň zariadenia	2015		5 000,00 Eur	Rozpočet MČ
			DC Gercenova 8,		Do konca roka 2012.	cca 8.000 Eur plánované v rozpočte 2012	Rozpočet MČ
		3.3 Komunitné centrum Ludus	Zriadenie Komunitného centra Ludus	Max 24 mesiacov, závisí od schválenia.	41 666,00 Eur = 5% MČ	Rozpočet MČ	
					a 791 666,00 Eur z grantu a ŠR	Grant a ŠR	

Národná priorita	Cieľová skupina	Forma služby	Plánovaná aktivita	Časový interval		Financie	
				Od	Do	Suma	Zdroj
č. 4: Vzdelávanie zamestnancov v oblasti sociálnych služieb.	<i>Vedúci pracovníci</i>	4.1. Vzdelávanie vedúcich pracovníkov	Školenie 2 riadiacich pracovníkov zariadenia sociálnych služieb	2014 a 2016		1 000,00 Eur	Rozpočet MČ, sponzorsky
	<i>Odborní pracovníci, Manažment, Obslužný personál, Dobrovoľníci</i>	4.2. Vzdelávanie zamestnancov v oblasti sociálnych služieb	Vzdelávanie administratívnych pracovníkov	2013	2017	500,00 Eur	Rozpočet MČ
			Vzdelávanie opatrovateliek strediska	2013	2017	Bez vyčíslenia	Rozpočet MČ, sponzorsky
			Vzdelávanie manažmentu sociálnych služieb	2013		2 500,00 Eur	Rozpočet MČ
			Zavedenie systému manažérstva kvality podľa noriem ISO 9001:2000	2014		Bez vyčíslenia	Rozpočet MČ

ZÁVEROM

Na záver si dovoľíme formulovať niekoľko téz, ktoré z tvorby plánu vyplývajú:

- Analyzovali sme relevantné dokumenty (uvedené v zozname na konci práce) tak, aby sme dokázali identifikovať hlavné smery a ciele komunitného plánu.
- Demografickú analýzu vypracoval demograf z renomovaného demografického pracoviska.
- Mali sme k dispozícii pomerne precízny prehľad poskytovateľov rôznych foriem sociálnej pomoci (a teda aj sociálnych služieb) na území Petržalky.
- Pracovali sme s výsledkami v minulosti realizovanej SWOT analýzy.
- Údaje, získané demografickou analýzou sme konfrontovali s výsledkami rozsiahleho prieskumu sociálnych potrieb obyvateľov mestskej časti.
- Základnú kostru plánu sme zostavili vzhľadom na národné priority a vzhľadom na legislatívne požiadavky
- Pri tvorbe štruktúry plánu sme zohľadnili základné kritériá každého plánu : ciele, akcie, implementácia a zdroje.
- Na konci plánu sme sa pokúsili prehľadným spôsobom vytvoriť schému komunitného plánu v transformačnej tabuľke.
- Plánovacie obdobie je päťročné od roku 2013 do roku 2017.

ZOZNAM ANALYZOVANÝCH MATERIÁLOV

Dodatok k Štatútu hlavného mesta SR Bratislava
Konceptia rozvoja sociálnych služieb v BSK
Národné priority rozvoja sociálnych služieb
Plán hospodárskeho a sociálneho rozvoja mesta Bratislava
Prioritné ciele mestskej časti Bratislava-Petržalka na roky 2011 – 2014
Priority Bratislavy a programové ciele na roky 2011 – 2014
Program hospodárskeho a sociálneho rozvoja – mestská časť Bratislava-Petržalka Národných
priorít rozvoja sociálnych služieb MPSVR SR
Zákon o sociálnych službách č. 448/2008 Z. z.