

**Miestny úrad mestskej časti Bratislava-Petržalka**

Materiál na rokovanie  
miestnej rady  
dňa 8.marca 2016

Materiál číslo: 7/2016

**Program hospodárskeho a sociálneho rozvoja  
mestskej časti Bratislava-Petržalka**

---

Predkladateľ:  
Vladimír Bajan  
starosta

Materiál obsahuje:  
1. Návrh uznesenia  
2. Dôvodovú správu  
3. Pripomienky  
4. Prílohy k pripomienkam

Zodpovedný  
Ing. Miroslav Štefánik  
prednosta

Spracovateľ :  
Mgr. Jana Jecková  
vedúca odd. projektového riadenia

## **1. Návrh uznesenia**

Miestna rada mestskej časti Bratislava-Petržalka

o d p o r ú č a

Miestnemu zastupiteľstvu mestskej časti Bratislava-Petržalka

s c h v á l i ť

Program hospodárskeho a sociálneho rozvoja mestskej časti Bratislava-Petržalka

## 2. Dôvodová správa

Dňa 05.05.2015 miestne zastupiteľstvo mestskej časti Bratislava-Petržalka schválilo zámer spracovania „Programu hospodárskeho a sociálneho rozvoja mestskej časti Bratislava-Petržalka na roky 2016 - 2023“ (ďalej len PHSR).

Spracovanie dokumentu PHSR bolo zabezpečené externým dodávateľom, spoločnosťou Centire, s. r. o., vybraným v procese verejného obstarávania.

Tvorba dokumentu prebiehala v súlade so zákonom č. 539/2008 Z. z. o podpore regionálneho rozvoja, v znení neskorších zmien a predpisov; Usmernenia MDVaRR SR – Odbor koordinácie subjektov regionálneho rozvoja a Metodiky pre tvorbu PHSR verzia 2.0 , uverejnenej 02/2015.

Spoločnosť Centire s.r.o. pri tvorbe dokumentu úzko spolupracovala s riadiacim tímom (odborní zamestnanci miestneho úradu) a so socioekonomickými partnermi mestskej časti.

Počas tvorby dokumentu bol dodržaná predpísaná metodika a dokument bol rozdelený na 5 častí:

- úvodná
- analytická
- strategická
- programová
- finančná

Informácie o priebehu tvorby dokumentu a možnosti jeho pripomienkovania boli pravidelne zverejňované na [www.petrzalka.sk](http://www.petrzalka.sk) a v Petržalských novinách.

### Úvodná časť

V úvodnej časti bol spracovaný a schválený zámer spracovania PHSR, bol zostavený zoznam socioekonomických partnerov MČ. Verejným obstarávaním bol vybraný spracovateľ dokumentu.

### Analytická časť

Analytická časť obsahuje komplexnú analýzu východiskovej situácie mestskej časti s väzbami na širšie územie a odhad jej budúceho vývoja s dôrazom na možné riziká a ohrozenia vo väzbe na relevantné stratégie a koncepcie a využívanie vnútorného potenciálu územia, jeho limitov a rozvoja, definovanie podmienok udržateľného rozvoja mestskej časti.

Analytická časť sa skladá: z analýzy územia na základe kvalitatívnych a kvantitatívnych dát, základného vymedzenie územia a právomocí samosprávy, histórie územného rozvoja MČ, popisu prírodných podmienok, demografického vývoja, hospodárskej základne a infraštruktúrnej vybavenosti

Počas tvorby analytickej časti spracovateľ vychádzal zo zdrojov: Komunitný plán sociálnych služieb MČ Bratislava-Petržalka, Koncepcia rozvoja KZP, Štúdia rozvoja cyklo dopravy na území MČ, Priority Miestneho zastupiteľstva MČ na roky 2015-2018, ŠÚ SR, Atlas krajiny SR.

Analytická časť je ukončená SWOT analýzou, ktorá bola tvorená počas workshopu s pracovnými skupinami, kde došlo k identifikácii silných a slabých stránok mestskej časti a jej príležitostí a ohrození ďalšieho rozvoja

## **Strategická časť**

Strategickú časť tvorí strategický rámec rozvoja MČ, ktorý je tvorený víziou, strategickými cieľmi a opatreniami reflektujúcimi potreby a priority mestskej časti s cieľom dosiahnutia vyváženého udržateľného rozvoja územia

Návrh strategickej vízie pre roky 2016-2023 je rovnaký ako v PHSR MČ Bratislava - Petržalka 2007-2013:

*„MČ Bratislava-Petržalka bude moderná mestská časť s kvalitnou infraštruktúrou pre všetkých obyvateľov a dynamickým rozvojom s ohľadom na zachovanie a skvalitňovanie životného prostredia a zelených plôch“*

Zachovanie predchádzajúcej vízie bolo navrhnuté z dôvodu zachovania kontinuity strategických priorít, dosiaľ nenaplneného potenciálu v rozvoji infraštruktúry ako aj dôležitosti ochrany a rozvoja životného prostredia.

Strategický rámec bol prerokovaný v miestnom zastupiteľstve mestskej časti Bratislava-Petržalka dňa 27.10.2015.

## **Programová časť**

Programovú časť tvorí zoznam konkrétnych aktivít zaradených do opatrení hospodárskej, sociálnej a environmentálnej oblasti na zabezpečenie realizácie programu rozvoja samosprávy. Zber projektových zámerov prostredníctvom internetového zásobníka prebiehal v termíne od 28.09. do 10. 11. 2015

Na základe výsledkov zo zberu projektových zámerov bol vytvorený zoznam 56 projektových zámerov, ktorých realizácia je v kompetencii MČ. Tento zoznam projektových zámerov nie je kompletný ani uzavretý. V rámci každoročného hodnotenia realizácie projektových zámerov bude potrebné tento zoznam aktualizovať za účelom tvorby akčného plánu. Socioekonomickí partneri a verejnosť budú mať možnosť raz ročne vyjadriť potreby mestskej časti a jej obyvateľov a navrhnúť nové projektové zámery či opatrenia, ktoré sa následne budú môcť zahrnúť do akčného plánu na nasledujúce roky.

### *Systém monitorovania a hodnotenia*

Monitorovanie realizácie projektov je v kompetencii mestskej časti a prebieha systematicky počas celého obdobia platnosti PHSR.

Výstup monitorovania je vstup do hodnotenia:

- Operatívne hodnotenie - vykonáva sa v ročnom intervale s cieľom sledovania zmien v jednotlivých prioritných oblastiach.
- Strategické hodnotenie - vykonáva sa na základe vzniknutej spoločenskej potreby aktualizácie strategického rámca PHSR

## **Finančná časť**

Vo finančnej časti sú uvedené rôzne možnosti čerpania finančných prostriedkov z aktuálnych programov ( zdroje EÚ, štátne dotácie, dotácie BSK a pod.)

### Stručný prehľad všetkých stretnutí počas tvorby PHSR:

- Dňa 16. 07. 2015 bolo organizované 1. stretnutie členov riadiaceho tímu miestneho úradu a pracovníkov spoločnosti Centire s. r. o. Následne bol kompletizovaný zoznam sociálno-ekonomických partnerov ako aj zoznam respondentov na hĺbkové rozhovory s cieľom definovať okruhy otázok do prieskumu verejnej mienky.
- Dňa 27. 09. 2015 bolo organizované 1. verejné stretnutie s obyvateľmi MČ Bratislava-Petržalka v kultúrnom zariadení CC Centrum, za účelom predstavenia spoločnosti Centire s. r. o. a predstavenie celého procesu tvorby a budúceho obsahu dokumentu.

- V mesiaci august (01. - 31. 08. 2015) prebiehal prieskum verejnej mienky, vytvorený na základe hĺbkových rozhovorov s vybranými miestnymi aktérmi. Prieskumu bol realizovaný v elektronickej a papierovej forme, pričom sa ho zúčastnilo 389 respondentov (0,37 % populácie MČ).
- Dňa 26. 08. 2015 bol organizovaný 1. workshop s pracovnými skupinami socioekonomických partnerov MČ Bratislava-Petržalka za účelom prezentácie Analytickej časti PHSR a SWOT analýzy.
- V mesiaci september (02. - 23. 09. 2015) prebiehali konzultácie s vedúcimi a zamestnancami jednotlivých oddelení na miestnom úrade s cieľom definovania stratégie budúceho rozvoja MČ Bratislava-Petržalka.
- Návrh strategického rámca vychádzal z analýz územia MČ Bratislava-Petržalka, výsledkov prieskumu verejnej mienky a interných konzultácií na miestnom úrade.
- Dňa 28. 09. 2015 bolo organizované 2. verejné stretnutie s obyvateľmi MČ Bratislava-Petržalka s cieľom prezentácie návrhu strategického rámca a zberu pripomienok, ktoré boli následne zapracované.
- Strategický rámec PHSR bol schválený Miestnym zastupiteľstvom MČ Bratislava-Petržalka dňa 27. 10. 2015.
- V termíne 01. 10. 2015 do 10. 11. 2015 prebiehal zber projektových zámerov prostredníctvom internetového dotazníka, zverejneného na stránke MČ Bratislava-Petržalka. Do zberu projektov sa zapojili sociálno-ekonomickí partneri, občianske združenia, inštitúcie, kluby, ako aj široká verejnosť.
- Dňa 25. 11. 2015 sa uskutočnil workshop s pracovnými skupinami sociálno-ekonomických partnerov MČ Bratislava-Petržalka. Účelom stretnutia bolo predstaviť jednotlivé zozbierané projektové zámery, filtrácia nerealizovateľných projektov a prioritizácia projektov pre akčný plán na roky 2016-2018.
- Dňa 05. 01. 2016 Centire s. r. o. doručila mestskej časti prvú kompletnú verziu materiálu, ktorá bola pripomienkovaná členmi riadiaceho tímu. Po zapracovaní pripomienok bol v termíne 19. 01. - 27. 01. 2016 materiál pripomienkovaný sociálno-ekonomickými partnermi.
- Dňa 29. 01. 2016 bol protokolárne prevzatý dokument PHSR.
- Dňa 15. 02. 2016 sa uskutočnilo verejné prerokovanie v CC Centre a 19. 02. 2016 bolo ukončené verejné pripomienkovanie materiálu PHSR.

Materiál je zverejnený na web. stránke mestskej časti:

<http://www.petrzalka.sk/program-hospodarskeho-a-socialneho-rozvoja/materialy-na-zverejnenie/>

### 3. Pripomienky z verejného pripomienkovania materiálu.

Bratislavský samosprávny kraj	Vo formulári č. P1 na strane 90 až 92 by sme potrebovali doplniť ku každému projektovému zámeru, ktoré opatrenie PHSR Bratislavského samosprávneho kraja je týmto zámerom napĺňané. PHSR BSK má 11 opatrení, a ku každému zámeru by sme potrebovali vždy jedno zodpovedajúce prideliť. Toto prepojenie zámerov s opatreniami PHSR BSK má za účel zjednodušiť každoročné odpočtovanie PHSR obcí, ktoré je každá obec zo zákona povinná urobiť a poskytnúť príslušnému samosprávnemu kraju.	Akceptované	Pripomienka bola zapracovaná
	Druhá pripomienka sa týka finančnej časti, v rámci ktorej by bolo vhodné doplniť tabuľku, ktorej návrh Vám posielam v prílohe. Jedná sa iba o návrh, takže si ho môžete do určitej miery prispôbiť, kľúčovými ale ostávajú stĺpce „Klasifikácia stavieb“ a stĺpce hovoriace o finančných zdrojoch. Táto požiadavka bola zo strany ministerstva	Akceptované	Pripomienka bola zapracovaná
	Odporúčanie sa týka formuláru R1 – Akčný plán, kde odporúčame nastavenie čiastkových kľúčových krokov spolu s termínmi, ktoré musia byť splnené počas realizácie. Tento postup podrobnejšie ukazuje náročnosť jednotlivých zámerov a pomáha pri reálnejšom časovom nastavení jednotlivých aktivít.	Akceptované	Pripomienka bola zapracovaná
Ing. Lýdia Ovečková poslankyňa MZ	Prosím o doplnenie bližšej špecifikácie k niektorým projektom - napr. podiel príspevku Mestskej časti na jednotlivé projekty - vyjadrené v %/konkrétnej sume.		
	AT sanatorium 115.000,- doplniť do textovej časti bližšiu špecifikáciu projektu – o čo konkrétne pôjde, špecifikácia cieľovej skupiny, špecifikácia na aký účel budú použité fin. prostriedky a v akej výške (%/konkrétna suma) z rozpočtu MČ. Názov projektu je externalizácia sociálnej starostlivosti u dependentov a codependentov a zároveň sa v textovej časti píše, že Sanatóriu sídli v nefunkčných priestoroch.	Berie na vedomie	Odpoveď v prílohe č. 1 pripomienok
	o Prosím o špecifikáciu na aký účel pôjde aká suma fin. prostriedkov z rozpočtu MČ – koľko pôjde na zabezpečenie prednášok a koľko na rekonštrukciu/obnovu priestorov Sanatória.	Berie na vedomie	
	o Koľko do tohto projektu vloží AT sanatórium?	Berie na vedomie	

	o Pre mňa osobne je diskutabilný celkový prínos z prednášok, nakoľko rodičia sú v dnešnej dobe extrémne vyťažení a aj pri dobrej vôli nestíhajú ani účasť na rodičovských združení organizovaných zo strany škôl. Podľa môjho názoru by mal byť tento projekt hlavne zameraný na rodičov detí zo sociálne znevýhodneného prostredia a práve u týchto rodičov je vysoká pravdepodobnosť, že sa prednášok nezúčastnia.	Berie na vedomie	
	Na strane 116 sa síce nachádza krátky popis ale ozaj veľmi stručný a skúpi na bližšie informácie – akurát sa dozvieme, že si to Sanatorium bude samé riadiť – ako bude Sanatorium napr. viesť kde je dopyt po prednáškach zo strany rodičov a vhodné prostredie a ich projekt padne aj na úrodnú pôdu a nebude to iba štatisticky vykázaný projekt?	Berie na vedomie	
	Strana 102 – opraviť chybu v popise projektru – Bezbariérové školstvo – na konci má byť správne a poruchami autistického spektra a nie a s autistickým spektrom	Akceptované	Pripomienka bola zapracovaná
	Outdoorové posilňovacie stroje pre seniorov – prosím o doplnenie špecifikácie lokality/miesta kde majú byť osadené vo výške 20.000,- Eur a tiež o doplnenie či pôjde o jedno miesto alebo viacero.	Berie na vedomie	Presné lokality umiestnení jednotlivých prvkov, ešte nie sú špecifikované, projekt je v materiáli iba všeobecne pomenovaný, bližšia špecifikácia a detaily projektu bude spracová počas príprav. fáze projektu.
Ing. Lýdia Ovečková poslankyňa MZ	- Projekt Športový areál JAMA podľa odsúhlaseného materiálu z posledného zastupiteľstva 1.12.2015 bola na tento projekt na rok 2016 vyčlenená 60.000,- Eur. V tabuľke sa však uvádza nesprávna suma a to, že na rok 2016-2017 je vyčlenená suma 10.000,- Eur. Správne má byť 100.000 Eur (z toho 2016 - 60.000,- a v 2017 - 40.000,- Eur) – prosím o opravu a doplnenie jednej nuly k celkovej sume	Akceptované	Pripomienka bola zapracovaná
	- Ihrisko – herné prvky pre hendikepované deti – o aké herné prvky ide? Pre aký typ postihnutia a zároveň špecifické pre deti? A mám ďalšiu otázku – na ktoré ihriská budú prvky osadené – a akým kľúčom výberu podľa postihnutia? Za 30.000,- vyjde koľko herných prvkov?	Berie na vedomie	Presný popis jednotlivých prvkov, ešte nie je špecifikovaný, projekt je v materiáli iba všeobecne pomenovaný, bližšia špecifikácia a detaily projektu
	Dovolím si poznámku – pokiaľ ide o ihrisko v blízkosti centra kde sa hendikepované deti združujú (napr. špeciálna MŠ/ZŠ/rehabilitačné centrum) tak by mi to dávalo zmysel).		

	Pokiaľ majú však prvky byť roztrúsené po celej Petržalke tak je tento projekt úplný nezmysel a zbytočné plytvanie finančnými prostriedkami – pokiaľ sa však jedná o herné prvky na ihriskách (lebo viaceré aj v súčasnosti osadené sú použiteľné pre deti s nejakou formou hendikepu) a nie je to len zaobalenie ako získať prostriedky a vykázat si extra činnosť pre hendikepované deti. Aký podiel dáva MČ a aký súkromný investor. Skrátka chýbajú mi bližšie info – tie v zadnej textovej časti strana 116 sú nepostačujúce.		bude spracová až pri bude spracová počas príprav. fáze projektu
	Psí park s voľným výbehom – prosím o špecifikáciu nasledovného: o aký je podiel /konkrétne časť sumy) na projekte z rozpočtu Mestskej časti? o prosím o špecifikáciu lokality kde kde má byť psí park zriadený?	Berie na vedomie	V roku 2016 je naplánovaná realizácia psieho výbehu na Vyšehradskej ulici, ide o menší psí výbeh, ktorý bude slúžiť obyvateľom z okolitých domov. Financovanie tohto projektu je z rozpočtu MČ.
	- Psí cintorín – prosím o špecifikáciu miesta, kde má byť cintorín pre psov zriadený, ďalej prosím o špecifikáciu celkových nákladov na projekt a podiel našej MČ na tomto projekte (%/finančné vyjadrenie sumy) o Navrhujem, aby bol tento projekt zaradený ako vyslovene súkromný bez akejkoľvek spoluúčasti Mestskej časti. Cintorín pre psov by mohol byť súčasťou napr. Petržalskeho cintorína a získať podporu zo súkromných zdrojov či už zo strany pohrebných služieb po dohode so správcom cintorína alebo iného súkromného „investora“ – ide o celkom ziskovú záležitosť, kde si prevádzkovateľ/súkromný investor dokáže kompenzovať vstupné náklady s výnosom po spustení prevádzky.	Berie na vedomie	Bližšie podrobnosti k projektu budú známe až po rokovaní s hlavným mestom a dotknutými organizáciami.
	Pri položke Športový areál JAMA je chyba vo vyznačení realizácie chyba začiatku farebne políčko v roku 2016 (vtedy má byť ukončená prvá etapa a až následne bude druhá v roku 2017.	Akceptované	Pripomienka bola zapracovaná
Boris Buri obyvateľ	rad by som podal návrh na ďalší rozvoj Petržalky a to konkrétne vybudovaním protihlukovej steny na usekudialnice D2 v Petržalke.	Neakceptované	Návrh nie je v súlade s platným územným plánom Hlavného mesta
Igor Basniak obyvateľ	vybudovanie solarného verejného osvetlenia pozdĺž Dunajskej aspon na kritických miestach a pre BEZPEČNOST v dostatočnej vzdialenosti od trate. instalacia viac odpocinkovychlaviciiek popri hradzi /viem o jednej pri benzinovej pumpke avantitusim/, taktiez v bezpečnej vzdialenosti od trate,	Berie na vedomie Berie na vedomie	Po komunikácii s kompetentnými organizáciami (STARZ) a hl. mestom bude MČ iniciovať realizáciu



	- efektívnejšia ochrana korculiarov, cyklistov, bezcov a pod. pred arogantnými vodičmi aut a motoriek priamo na trati hrádza /asponcastejšie policajne hliadky, resp. nejakeštipky na trati/, občas mám pocit, že som na diaľnici a nehovoriac o prachu, ktorý tam rozviria ..	Berie na vedomie	navrhovaných pripomienok
	povrchová úprava asfaltu aspon na niektorých úsekoch, keďže niekde je drsná, nekvalitná aj na bicykel a nie to na korčule,	Berie na vedomie	
	- ďalší bod je hlavne BEZPEČNOST Petrzalky ako takej, keďže je známe, že je to časť na SVK takmer s najvyššou kriminalitou vôbec,	Neakceptované	Návrh nie je v kompetencii MČ - je to kompetencia hl. mesta (Mestská polícia) popríp. štátu (Štátna polícia)
	- v prípade nutnosti EU kvót o migrantoch, prosím Petrzalku, aby nedovolila výstavbu, prijímanie jakých get, štvrtí pre utečencov. Chcem aby sa moje deti, rodina mohli bez strachu pohybovať vo dne v noci a užívať si zatiaľ krásny a pokojný život v Petrzalke!	Neakceptované	Návrh nie je v kompetencii MČ - je to kompetencia štátu
Jozef Hesek (obyvateľ)	Medzi domami Šustekova 1-7 a Šustekova 25-31 je pešia zóna, nejazdia tu autá. V lete je tu príjemný chládok. V nových domoch na Šustekovej ul. býva veľa mamičiek s deťmi. Často ich tu v lete vidím s kočíkmi postávať v skupinkách. Niektoré aj posedávajú na betónových blokoch. Priestor je podľa mňa mimoriadne vhodný na osadenie lavičiek a parkovú úpravu, resp. upraviť na jazdné pruhy pre deti na trojkolkách a bicykloch. Na Š-31 je aj výborná reštaurácia s vonkajším posedením, ktorá by do parkového prostredia dobre zapadla.	Berie na vedomie	Projekt je zahrnutý v Akčnom pláne v environmentálnej oblasti

PhDr.Katarína Bergerová Miestna knižnica Petržalka	Je nevyhnutné doplniť do formulára projektových zámerov, časti 2.4. Rozvoj kultúrnej infraštruktúry, zámer rozvoja Miestnej knižnice Petržalka nasledovne: Za 2.4.1. vložiť 2.4.2. - Miestnu knižnicu Petržalka a pôvodný projekt pod 2.4.2. prečíslovať na 2.4.3.2.4.2. Skvalitňovanie technických a priestorových podmienok, rozširovanie ponuky služieb a činnosti Miestnej knižnice Petržalka. projekt: Revitalizácia a obnova pobočiek pre dospelých Lietavská 16 a Haanova 37- výmena vstupných dverí, rekonštrukcia vnútorných priestorov, dispozičného riešenia za účelom zvýšenia atraktivity a skvalitnenia služieb, obnova knižničného mobiliáru a technického vybavenia MČ BA - Petržalka (2016 - 2017)projekt: Revitalizácia a obnova pobočky pre deti Furdekova 1- výmena vchodových dverí, rekonštrukcia vnútorných priestorov s dispozičným riešením formou vytvorenia viacúčelového priestoru pre detské čitateľské aktivity a programy, obnova a doplnenie knižničného vybavenia pobočky MČ BA Petržalka (2017 - 2018)projekt: Rekonštrukcia priestorov a revitalizácia vnútorného vybavenia pobočiek Vavilovova 24 (pobočka pre deti a dospelých) a Vavilovova 26 (pobočka odbornej a cudzojazyčnej literatúry)- výmena vonkajších okien a vstupných dverí vrátane zádveria na oboch pobočkách- rekonštrukcia vnútorných priestorov a dispozičného riešenia pobočky odbornej literatúry Vavilovova 26 s cieľom vytvorenia viacúčelového priestoru a znovuočvorenia hudobného oddelenia, čím sa zvýši atraktivita a ponuka pre čitateľov knižnice a obyvateľom mestskej časti MČ BA - Petržalka, participácia BD Petržalka (priestory) (2018 - 2022)	Berie na vedomie	Strategický rámec bol schválený v MZ 27. 10. 2015, jeho doplnenie, zmenu je možné až v roku 2017.
Peter Netri Cyklokoalícia	<p>Napriek tomu, že sa v PHSR spomína významným spôsobom cyklistická doprava ako jeden z najlepších spôsobov trvalo udržateľnej dopravy, navrhovaný rozpočet v MČ Petržalka ako 1. etapa, t.j. obrázok 6 na str. 22 (tiež v prílohe):200 tisíc EUR na obdobie 7 rokov je veľmi veľmi málo. PHSR by mal navrhnúť realizáciu minimálne tých trás, ktoré sú uvedené v Štúdiu rozvoja cyklistickej dopravy</p> <p>f1A – Petržalská radiála (paralelne s Jantárovou cestou len v úseku Pajštúnska ul. – Jasovská ul.) v dĺžke 1685 m</p> <p>7 – Most SNP – Einsteinova ul. – Most Apollo (bez úseku cez plánované celomestské centrum) v dĺžke 1638 m</p> <p>8 – Prístavný most – Májová ul. – Nám. hraničiarov – Rusovská cesta v dĺžke 4430 m f</p> <p>9 – Kutlíkova ul. – Pajštúnska ul. – Bratská ul. (len po Smolenickú ul. – t.j. po trasu č. 15) v dĺžke 2115 m f</p>	Akceptované	Názov projektu bol spresnený na "Výstavba cyklotrás", finančné náklady vo výške 200 000,- sú plánované na jeden rok realizácie, realizácia je navrhovaná v rokoch 2016-2023. Realizácia cyklotrás vychádza z predmetnej štúdie.

	<p>10 – Chorvátske rameno – Antolská ul. – Lietavská ul. – Zadné lúky (len po trasu č. 25) v dĺžke 3368 m <i>f</i></p> <p>12 – Šustekova ul. – Haanova ul. v dĺžke 1475 m <i>f</i></p> <p>13 – Černyševského ul. – Wolkrova ul. v dĺžke 1182 m <i>f</i></p> <p>15 – Budatínska ul. – Jiráskova ul. v dĺžke 1059 m <i>f</i></p> <p>16 – Šustekova ul. – Einsteinova ul. – Viedenská cesta (len v úseku Šustekova ul. – Digitalpark – po trasu 29B) v dĺžke 1329 m <i>f</i></p> <p>17A – Bosákova ul. – Zadunajská cesta (len v úseku Šustekova ul. – Černyševského ul.) v dĺžke 1108 m <i>f</i></p> <p>18 – trasa po Mamateyovej ul. v dĺžke 1457 m <i>f</i></p> <p>19 – Nám. hraničiarov – Matador (len po železničnú stanicu Petržalka) v dĺžke 1908 m <i>f</i></p> <p>20 – trasa cez Dvory v dĺžke 2079 m <i>f</i></p> <p>25 – spojka Kopčianska ul. – OC Danubia v dĺžke 997 m <i>f</i></p> <p>29A, 29B – spojka Einsteinova ul. v dĺžke spolu 875 m</p> <p></p> <p>Pripomínam, že toto je len prvá etapa, na reálne fungovanie cyklistickej dopravy bude treba minimálne realizovať ešte druhú etapu.</p> <p>Bez vyššie uvedeného sa Petržalka nepohne v rámci trvalo udržateľnej mobility nikam. Celkové predpokladané náklady na jednotlivé cyklotrasy sú uvedené v prílohe štúdie na strane 74 a 75.</p>		
JUDr. Milan Vetrák, PhD. poslanec	<p>1. Parkovanie je upravené spôsobom, ktoré je mimo reality, teda tá časť, ktorá pokračuje po schválenom uzemnom a dopravnom genereli mesta. Najlepšie by bolo a rozvoj parkovania sa bude realizovať spôsobom a realizáciej časti a uviesť tam len kratko, zereguláciavypustitvšetky odseky po genereli, a to aj z v prípade, na ktorom sa dohodne zastupiteľstvo so starostom. parkovania sa má diať v rokoch 2017 a 2018, hoci sme na poslednom zasadnutí Fondu pre statickú dopravu hovorili o tom, že do roku 2023 len 1,5 mil. eur - lebo potom sa pýtam, prečo do roku 2023 len 1,5 mil. eur - lebo potom sa pýtam, prečo do roku 2023 len 1,5 mil. eur - lebo potom sa pýtam, prečo mala firma EEI dostať 5 mil. za max. 7 rokov? Ak sa chceme vyhnúť tejto diskusii, myslím, že aj pre starostu bude múdrejšie, ak to z toho dokumentu vyhodíte a zostane tam len zmienka o genereli a to, čo som uviedol.</p> <p>2. Vo finančnej časti je uvedené, že Bratislava vrátane Petržalky</p>	Berie na vedomie	Materiál PHSR bol pripravovaný v čase, keď ešte nebolo rozhodnuté ako formou bude riešená statická doprava nielen v MČ, ale aj na území hlavného mesta. (Dokument v časti parkovacia politika bol upravený).
		Berie na	V akčnom pláne sú projekty

	<p>mozedostat financie na energeticku efektivnost budov. Nikde som sa v 140 stranovom dokumente nedocital, ze by sa take nieco do roku 2023 zamyslalo a nie je zrejmé, akym sposobom chceme naplnit poziadavky smernic EU v tejto oblasti. Cela cast o tepelnej energetike je napisana tendencne ako PR pre Veoliu, pricom tam uvedene aj nepravdivé veci. Ak by bola totiz pravda, co je tam uvedene napr. o cene, t.j. ze cena novych jednotiek Veolie je lepsia nez plyn, potom by sa asi ludia v Petralka nechceli odpajat, ale opak je pravdou. Nehovoriac o tom, ze kogeneracne jednotky nie su z pohladu kategorizacie v zmysle EU smernic dostatočnou alternativou. To myslite vážne, ze Petralka neinvestuje do svojich vlastnych budov kvôli vacšej energetickej efektivnosti do roku 2023 ani 1 euro? Material v tejto casti navyse uplne ignoruje platne uznesenia mestskeho zastupitelstva v oblasti tepelnej energetiky, ako aj fakt, ze podla zakona je v tejto oblasti obcou mesto a nie mestska cast.</p>	vedomie	<p>zamerané na energetickú efektivnosť našich budov, ako napr. výmena termoregulačných ventilov v MŠ, alebo rekonštrukcia DK Lúky (aj zateplenie), zateplenie DK Zrkadlový háj. (V analytickej časti materiálu bola upravená časť týkajúca sa energetickej infraštruktúry)</p>
	<p>3. Rekonštrukcia teras - je to sice zaradene, ale bez bližšieho vysvetlenia to nema žiadnu hodnotu. Spomina sa, ze mestska cast to riesi z beznych vydavkov priebezne, ale posledne 2 roky islo o sumu cca 80 000 eur, pricom prave v PHSR by podlamna malo byt uvedene, ze chceme pripravurcitu koncepciu rekonstrukcii a zvyšitrocne vydavky na 150 000 - 200 000 eur, inak budeme iba platat diery.</p>	Neakceptované	<p>V materiáli je uvedený projekt vysporiadania majetkooprávnych vzťahov terás, ktorých cieľom je zabezpečiť vzťah k terasám, aby MČ mohla zvýšiť investície za účelom ich komplexných rekonštrukcií.</p>
<p>JUDr. Milan Vetrák, PhD poslanec</p>	<p>4. Pri podpore cykloturistiky mi chybaju bezpečne stanovistia pre bicykle, co sa dá podporovat z fondov EU, ako je uvedene aj vo financnejcasti. Teraz tam máme len stojany na bicykle pred školami, co je sice fajne, ale pre rozvoj su potrebne prave bezpečne uschovne, niečo take ako posielam v prílohe.</p>	Berie na vedomie	<p>Projekt ohľadom Výstavby cyklostrás je všeobecný, umiestnenie cyklostáníc má zmysel v lokalitách, kde bude predpoklad zhromažďovania väčšieho počtu používateľov cyklodopravy. Umiestnenie bude posudzované v záujmových</p>

			bodoch cyklotrás a počas prípravných fáz realizácie jednotlivých cyklotrás.
	5. V realizacnej časti v projektoch je uvedené pri projekte bunkre ako garant neformálna skupina mladých ľudí. Podľa môjho názoru takáto skupina garantom nemôže byť, lebo nikto ani netuší, kto by ňou mal byť.	Berie na vedomie	Ide o projekt, ktorého garantom je MČ a spolugarantom neformálna skupina mladých ľudí. V materiáli bola chyba opravená.
	6. Pri psickároch sa planuje nový výbeh a cintorín, ale neviem si byť istý, či si žiadne opatrenia na ochranu tých, čo psov nemajú a stretávajú sa s ich exkrementami na každom kroku. V zahraničí to riešia tak (projekt), že pri registrácii psa sa registruje aj jeho DNA a keď je táto DNA stotožnená s DNA, ktorá sa nájde v neodpratanej exkremente, majiteľ je povinný zaplatiť celú analýzu riešenia priestupku z vlastných peňazí.	Neakceptované	Projekt budovania nových výbehov psov je najmä z dôvodu ochrany nepsíčkarov, výbehom sa určí priestor určený pre psov, čím dôjde k ochrane a zvýšeniu bezpečnosti ostatných náštevníkov parkov. Projekt s DNA určením exkrementu neumožňuje súčasne platnú legislatívu a zrovň je finančne veľmi náročný.
Stanislav Fiala miestny kontrolór	Str. 17-18 k textu o prenesenom výkone štátnej správy		
	Vyjadrenie: Chýba výkon v oblasti:		
	1. územného plánovania a stavebného poriadku pôsobnosť stavebného úradu	Akceptované	Pripomienka bola zapracovaná.
	2. matrika a ohlasovacia činnosť občanov	Akceptované	Pripomienka bola zapracovaná.
	Poznámka: zriadenie dobrovoľného hasičského zboru nie je preneseným výkonom štátnej správy, ide o povinnosť v zmysle zákona č. 314/2001 o ochrane pred požiarmi (§ 15 ods. 1 písm. b)	Akceptované	Pripomienka bola zapracovaná.
	Str. 92 3.1.3. psi cintorín str. 105 (114) hroby domácich zvierat ?	Neakceptované	Bližšie podrobnosti k projektu budú známe až po rokovaní s hlavným mestom a dotknutými organizáciami. Vybudovanie psieho cintorína je možné v súlade
Vyjadrenie: Zákon č. 131/2010 Z. z. o pohrebníctve nezakotvuje pochovávanie zvierat a ani iný zákon takúto skutočnosť neupravuje. Obec má podľa zákona č. 523/2004 Z. z. o rozpočtových pravidlách verejnej správy vynakladať verejné prostriedky výlučne na účely, ktoré stanovujú osobitné predpisy.			

	<p>Poznámka: V iných obciach a mestách (Lučenec, Žilina, Šútovce) fungujú zvieracie cintorín, no na súkromných pozemkov a v správe fyzických, či právnických osôb mimo subjekt verejnej správy.</p> <p>Odporúčanie: budovanie cintorína pre psov, či domáce zvieratá vypustiť z PHSR</p>		s Európskymi smernicami.
	<p>Str. 116-117 kontrolór – oprava textu</p> <p>Pôvodný text: Kontrolu nakladania s majetkom mesta a s majetkom vo vlastníctve štátu, príp. vo vlastníctve iných právnických alebo fyzických osôb, ktorý bol mestu zverený, účtovníctva, hospodárenia s finančnými zdrojmi mesta, čerpania rozpočtu, jeho zmien a záverečného účtu, správnosti a opodstatnenosti čerpania finančných prostriedkov mesta i účelovo poskytnutých fondov a dotácií vykonáva <b>miestny kontrolór</b>.</p> <p>Prepracovaný text: Kontrolu nakladania s majetkom mestskej časti a s majetkom, ktorý mestská časť spravuje a užíva a je vo vlastníctve štátu, kontrolu príjmov, výdavkov a finančných operácií mestskej časti, vypracúvanie odborných stanovísk k návrhu rozpočtu a k návrhu záverečnému účtu pred ich schválením, kontrolu zákonnosti a hospodárnosti, efektívnosti, účelnosti a účinnosti pri vynakladaní a poskytovaní verejných prostriedkov mestskej časti vykonáva <b>miestny kontrolór</b>.</p>	Akceptované	Pripomienka bola zapracovaná.
<p>Milan Fiedler predseda O.z., Dunajklub Kamzík Bratislava</p>	<p>Na základe verejného prerokovania návrhu Plánu hospodárskeho a sociálneho rozvoja MČ Petržalka na roky 2016 až 2023 dňa 15.2.2016 a možnosti podania pripomienok Žiadame zvážiť možnosť zaradenia projektu "Revitalizácia táboriska TID" do predmetného PHSR. Popis a ciele projektu uvádzame v prílohe.využívame túto možnosť a podávame pripomienku. (príloha č. 2)</p>	Berie na vedomie	Projekt po preverení majetkových vzťahov a komunikácii s doktnutými organizáciami ( správca Dunaja, Hl. mesto SR) bude zapracovaný do Akčného plánu v roku 2017.
<p>Elena Takats, Vodacky klub Dunajcik</p>	<p>Žiadam o doplnie skutkovej podstaty existenciešportovych klubov na uzemi MC Petržalka.</p> <p>Zasielam dohodnute projekty , o ktoré ste požiadali na verejnom pripomienkovaní Plánu hospodárskeho a sociálneho rozvoja MČ Petržalka na roky 2016 až 2023 , s občanmi, konaného dna 15.2.2016. Žiadame ich začleniť do PHSR 2016-2023.</p>	Akceptované	Pripomienka bola zapracovaná.

	1. Kajakárska agistrála, (popis projektu príloha č. 3)	Neakceptované	Projekt sa týka územia, ktoré nemá MČ v správe a ani vo vlastníctve,, ide o kompetenciu správcu toku Dunaj
	2. Lagúna Lido, (popis projektu príloha č. 3)	Neakceptované	Navrhovaný projekt nie je v súlade s platným územným plánom Hl. mesta
	3. Rekonštrukcia športovej, vodáckej lodenice (popis projektu príloha č. 3)	Neakceptované	Budova lodenice nie je v správe alebo vlastníctve MČ.
Mgr.Alena Halčáková odd. sociálnych vecí	Str. 112, ods. 2 --- DOS - Dom s opatrovateľskou službou už neexistuje, ale v súlade so Zákonom č. 189 § 2, ods. 1 je to Obytný dom určený na užívanie pre vymedzený okruh osôb (skratka zostáva ale DOS).	Akceptované	Pripomienka bola zapracovaná.
Marcel Slávik Združenie domových samospráv	K Programu hospodárskeho a sociálneho rozvoja Petržalky máme nasledovné pripomienky:		
	1. Územie popri Chorvátskom ramene žiadame definovať ako plochy určenú na Petržalský Central Park.	Neakceptované	Projekt nie je v súlade s územným plánom.
	2. Územie popri Chorvátskom ramene a pozdĺž električkovej trate žiadame zosúladiť zo záverečným stanoviskom MŽP SR č. 38/06-7.3/ml, žiadame dôsledne rešpektovať záväzné podmienky tohto rozhodnutia:	Neakceptované	Nie je to v kompetencii MČ, je to projekt celomestského významu – kompetencia hl. mesta.
	3. Žiadame, aby v oficiálnych dokumentoch sa upustilo od terminologicky nesprávneho označovania električkovej trate za nosný systém dopravy Bratislavy, nakoľko nespĺňa všeobecne akceptovanú definíciu (bezbariérovosť, bezkolíznosť, segregovanosť)	Neakceptované	Nie je to v kompetencii MČ, je to projekt celomestského významu – kompetencia hl. mesta.
	4. Žiadame, aby do PHSR Petržalky bolo transponované záverečné stanovisko MŽP SR č. MŽP SR č. 38/06-7.3/ml zo dňa 06.07.2006 a to najmä vo forme realizácie odporúčaní v súvislosti s realizáciou električky do Petržalky.	Neakceptované	Nie je to v kompetencii MČ, je to projekt celomestského významu – kompetencia hl. mesta.

	<p>5. V súvislosti s budovaním električky v Petržalke žiadame realizáciu Centrálného parku v Petržalke, ktorý je naplnením záverečného stanoviska MŽP SR č. 38/06-7.3/ml zo dňa 06.07.2006.</p>	Neakceptované	Nie je to v kompetencii MČ, je to projekt celomestského významu – kompetencia hl. mesta.
	<p>6. Žiadame, aby sa overilo a prehodnotilo budovanie kompletného nadradeného nosného systému MHD v Bratislave a spojilo sa to s budovaním aj tzv. zelenej infraštruktúry. Podrobnejšie sa touto problematikou zaoberáme v nasledovných dokumentoch, ktoré požadujeme v plnej miere zohľadniť:</p> <p>i. <a href="https://www.scribd.com/embeds/132060221/content">https://www.scribd.com/embeds/132060221/content</a></p> <p>ii. <a href="http://www.slideshare.net/slideshow/embed_code/40147238">http://www.slideshare.net/slideshow/embed_code/40147238</a></p> <p>iii. <a href="http://www.slideshare.net/slideshow/embed_code/40147499">http://www.slideshare.net/slideshow/embed_code/40147499</a></p>	Neakceptované	Nie je to v kompetencii MČ, je to projekt celomestského významu – kompetencia hl. mesta
	<p>7. Požadujeme budovať kapacitný nadradený nosný systém MHD založený na báze tramtrainu podľa nasledovnej schémy:</p>	Neakceptované	Nie je to v kompetencii MČ, je to projekt celomestského významu – kompetencia hl. mesta.
Marcel Slávik Združenie domových samospráv	<p>8. Žiadame vybudovanie novej centrálnej železničnej stanice ako nového dopravného uzla verejnej hromadnej dopravy v ktorom budú vysokokapacitné križovania VŠETKÝCH druhov verejnej hromadnej dopravy -koľajovej (transkontinentálne rýchlovlaky, medzištátne vlaky, prímestské vlaky, tramtrain, električky) autobusovej dopravy (medzištátnej, prímestskej, mestskej) trolejbusovej s vysokokapacitným záchytným parkoviskom a koľajovou dopravou (automatickým tramtrain) prepojeným s bratislavským letiskom.</p> <p>Žiadame overiť „Ústrednú nákladnú stanicu“ v lokalite Pálenisko ako novú centrálnu železničnú stanicu v zmysle predchádzajúceho odstavca a po vzore novej ústrednej železničnej stanice vo Viedni. Túto novú ústrednú železničnú stanicu je možné zapojiť do železničnej siete podľa nasledujúcej schémy:</p> <p>Výhodou takéhoto riešenia je, že sa dá realizovať už za súčasného stavu dopravnej infraštruktúry v Bratislave a dobudovaním a integráciou ďalších dopravných subsystémov sa len dopĺňa dopravná obsluha a územia nielen v bratislavskom (mestskom) rozsahu, ale aj v regionálnom, štátnom, kontinentálnom a dokonca aj medzikontinentálnom význame.</p>	Neakceptované	Nie je to v kompetencii MČ, je to projekt celomestského významu – kompetencia hl. mesta



<p>Dopravným a územným potenciálom a výhodou takejto polohy je umiestnenie na križovatke súčasných aj budúcich dopravných cestných tepien (D1, D4, R7, Bajkalská ulica, Prístavná ulica) ako aj blízkosť budovaného business centra s mrakodrapmi. Predpokladaný územný rozvoj a rast je predovšetkým v severovýchodnom qa východnom smere od súčasného centra a v tomto výhlade bude takéto umiestnenie vhodné nielen v súčasnosti ale hlavne v strednodobom a dlhodobom výhlade.</p>		
<p>Po vzore novej viedenskej ústrednej železničnej stanice, aj v Bratislave sa v prilahlých územiach vytvára predpoklad vybudovania novej a modernej štvrte a dotvorenia mesta na plnohodnotné moderné hlavné mesto európskeho štátu.</p>		
<p>9. Požadujeme vyhradenie a zachovanie územnej rezervy pre realizáciu opatrení a návrhov nadradeného segregovaného nosného systému MHD ako aj príslušnú zelenú infraštruktúru.</p>	Neakceptované	Nie je to v kompetencii MČ, je to projekt celomestského významu – kompetencia hl. mesta
<p>10. Požadujeme overiť a rozvíjať dopravu po vodných cestách najmä po Dunaji:</p>	Neakceptované	Nie je to v kompetencii MČ, je to projekt celomestského významu – kompetencia hl. mesta, popríp. BSK
<p>i. Pravidelná linka MHD (Devín – Sihoť – Karloveská zátoka – PKO – Centrum – Aupark – Eurovea – Čunovo).</p>		
<p>ii. Medzinárodná osobná lodná preprava po Dunaji (Viedeň – Bratislava – Budapešť)</p>		
<p>iii. Výletné a turistické linky po Dunaji</p>		
<p>iv. Podpora a rozvoj nákladnej lodnej dopravy po Dunaji</p>		
<p>v. Podpora individuálnej lodnej dopravy na Dunaji plus vybudovanie prístavísk.</p>		
<p>vi. Ramená a menšie vodné toky overiť z hľadiska možnosti využitia menšími loďami (gondoly, motorové člny) ako atrakcia, tak aj lokálna individuálna preprava</p>		
<p>11. Žiadame vybudovanie diaľnice D4 v plnom profile ako aj rýchlostnej cesty R7 v čo najskoršom termíne a vytváranie podmienok, aby sa tak čo najskôr stalo. Rovnako žiadame budovanie mestských okruhov ako základnej cestnej infraštruktúry.</p>	Neakceptované	Nie je to v kompetencii MČ, je to projekt celomestského významu – kompetencia štátu
<p>12. Žiadame, aby sa zväzil projekt vytvorenia jednosmerných mestských okruhov a možných organizačných a technických opatrení smerujúcich k zjednosmerneniu významných mestských ťahov a ich zokruhovaniu, pričom výsledkom je dvojnásobná kapacita cestnej siete, lepšia plynulosť aj bezpečnosť cestnej premávky.</p>	Neakceptované	Nie je to v kompetencii MČ, je to projekt celomestského významu – kompetencia hl. mesta

	13. Žiadame začať budovať Inteligentný dopravný systém mesta Bratislava v zmysle technických podmienok ministerstva dopravy TP09/2008 a TP10/2008.	Neakceptované	Nie je to v kompetencii MČ, je to projekt celomestského významu – kompetencia hl. mesta
Marcel Slávik Združenie domových samospráv	14. Žiadame pokračovať v budovaní mestského navigačného parkovacieho systému, ako súčasť inteligentného dopravného systému Bratislavy.	Neakceptované	Nie je to v kompetencii MČ, je to projekt celomestského významu – kompetencia hl. mesta
	15. Žiadame vypracovať a jednotnú celomestskú politiku riešenia statickej dopravy. Žiadame vytipovať a následne realizovať záchytné parkoviská na hlavných prístupových cestách a v blízkosti významných železničných staníc tak, aby sa zabezpečila atraktivnosť hromadnej prepravy osôb, čo v konečno dôsledku odbremení nadradenú cestnú infraštruktúru ako aj mestské cesty.	Neakceptované	Nie je to v kompetencii MČ, je to projekt celomestského významu – kompetencia hl. mesta
	16. Žiadame, aby sa budovanie dopravnej infraštruktúry spojilo s budovaním tzv. zelenej infraštruktúry, najmä preto, že koridory zelene sa vo väčšine prípadov zhodujú s dopravnými koridormi a územnými rezervami	Neakceptované	Nie je to v kompetencii MČ, je to projekt celomestského významu – kompetencia hl. mesta
	17. Spojenie budovania dopravnej a zelenej infraštruktúry môže byť s využitím obdobného režimu, ktorý sa používa pri budovaní diaľnic a železničných koridorov.	Neakceptované	Nie je to v kompetencii MČ, je to projekt celomestského významu – kompetencia hl. mesta
	18. Realizovať projekt „Bezpečný prechod“ a „Bezpečný podjazd“ budovaním doplnkového cestného značenia aktívnymi (LED svetlá) a pasívnymi (retro-reflexné) prvkami za účelom zvýšenia pozornosti vodičov a tak zabezpečenie bezpečnosti a plynulosti cestnej premávky.	Berie na vedomie	Projekt bezpečný prechod bude riešený v rámci pripravovanej štúdie pešieho pohybu naúzemí mestskej časti
	19. Rozširovať kamerový dohľad križovatiek o automatizované a inteligentné riadenie dopravy a vynuovenie zákona, sledovanie porušení zákazov státia, prejazdov na červenú a pod.	Neakceptované	Nie je to v kompetencii MČ, je to projekt celomestského významu – kompetencia hl. mesta

	21. Žiadame, aby medzi pamätihodnosti MČ Petržalka bola zaradená aj protitanková stena na Strečnianskej ulici	Berie na vedomie	Protitankovú stenu je možné zaradiť do pamätihodností MČ až po zosúladení je umiestnenia s platným územným plánom Hl.mesta a koridorom Nosného systému MHD.
	22. Žiadame projekt zazelenania pochôdných terás, ktoré by malo byť prioritou.	Berie na vedomie	V akčnom pláne je projekt zameraný na výstavbu zelených terás
	23. Žiadame, aby MČ Petržalka pokračovala v projekte Petržalské predzáhradky v spolupráci s domovými samosprávami.	Berie na vedomie	MČ v rámci bežnej agendy realizuje projekt Petržalské predzáhradky
	24. Žiadame, aby MČ Petržalka spolupracovala s občianskymi združeniami na napĺňaní cieľov a programom vyplývajúcich z tohto PHSR.	Berie na vedomie	MČ bude aj naďalej spolupracovať so svojimi socioekonomickými partnermi aj ostatnými občianskymi združeniami
	25. V areáli Matador žiadame zachovať stavebné pamiatky tzv. starej Petržalky v podobe pôvodných budov a konštrukčných prvkov.	Neakceptované	Nie je to v kompetencii MČ, nie je v majetku a ani v správe mestskej časti .
Ing.arch. Mgr. art. Elena Pätoprstá	doplnenie SWOT analýzy:		
	vysoká hladina spodných vôd vhodná pre výsadbu	Neakceptované	Vysoká hladina spodnej vody nie je veľmi významným faktorom pri výsadbe zelene, je to obmedzenie pri výbere vhodných drevín, nie všetky dreviny vyžadujú vysokú hladinu spodnej vody.
	filtrácia vody v jazerách cez štrkové sedimenty	berie na vedomie	Pripomienka bola zapracovaná.
	jestvujúce zelené parkoviská a plochy zadržiavajúce dažďové vody	Neakceptované	V MČ sa nachádza len zopár zelených parkovísk, čo

			nemôžeme brať ako silnú stránku MČ.
	rovinaté územie a podmienky na rozvoj cykloturistiky	akceptované	Pripomienka bola zapracovaná.
	Chýba povinná inventarizácia zelene (stromov)	berie na vedomie	V akčnom pláne je projekt Generelu zelene, ktorý bude obsahovať aj inventarizáciu.
	nezlikvidovaná veľká skládka odpadu na Kopčianskej	akceptované	Pripomienka bola zapracovaná.
	nedostatočná legislatíva na čierne skládky na súkromných pozemkoch	neakceptované	Legislatívu zabezpečuje zákon o odpadoch.
	nedržiavanie separovaného odpadu firmami a súkromnými prevádzkami	neakceptované	Táto skutočnosť nie je nám známa.
	reklamný smog	akceptované	Pripomienka bola zapracovaná.
	rušivé hlučné prevádzky a hlučná hudobná prevádzka v exteriéri	neakceptované	MČ má za posledné roky zníženie počtu sťažností na prevádzky (napr. Veľký Dražiak), tieto ojedinelé sťažnosti sú okamžite riešené, zároveň MČ upravila prevádzkové hodiny a povoľovanie letných terás, nepovažujeme túto oblasť za slabú stránku MČ.
	potenciál pre vybudovanie verejných parkov a rekreačných areálov	akceptované	Pripomienka bola zapracovaná.
	územný potenciál pre rozvoj služieb a prevádzok a rozvoj pracovných príležitostí	akceptované	Pripomienka bola zapracovaná.

	<p>Nie je celkom jasné prečo je silnou stránkou rozvoja práve táto štúdia. Štúdia Petržalka City ani nebola poslancami schválená ako podklad pre územnoplánovacia dokumentáciu -ÚPhl. mesta ani ÚP Zóny. Bola iba zobratá na vedomie s pripomienkami poslancami MČ Petržalka. Časť štúdie (3etapa), ktorá zasahuje územie pri Chorvátskom ramene je v konflikte s verejnosťou a verejnými záujmami obyvateľov, ktorí si v území neprajú automobilovú cestu ani zástavbu na rekreačných plochách, tak ako ju štúdia navrhuje. To akceptovalo aj mestské zastupiteľstvo vo svojom uznesení k petícii 16.000 Petržalčanov. Pôvodne táto štúdia nebola v SWOT uvedená ako silná stránka. Nie je celkom jasné prečo je uvedená akým ako silná stránkou rozvoja a prečo tam nie sú iné štúdie napr. zo súťaže na Centrálnu os Petržalka.</p>	akceptované	Pripomienka bola zapracovaná.
	cykloparkoviská pri zástavkách MHD a školách	Berie na vedomie	V rámci Akčného plánu materiálu je zahrnutý projekt osadenia cyklostanov pri školách.
	školské autobusy	neakceptované	Prenesený výkon štátnej správy plnenie povinnej školskej dochádzky, z dôvodu hustej siete MHD je Bratislava vylúčená z podobných aktivít, v BA funguje len individuálne prevoz detí na Mokrohájsku ul.
	dokončená 1 etapa električky a obnova Starého mosta	akceptované	Pripomienka bola zapracovaná
	železničné prepojenie na Rakusko	akceptované	Pripomienka bola zapracovaná
	nevyužitie financií EU a Norských fondov na opatrenia proti dopadom klimatických zmien	neakceptované	MČ sa zapojila do uvedeného programu projektom Rekonštrukcia parku na Námestí hraničiarov
	vpustenie automobilovej dopavy dojestvujúcich lokalít s rekreáciou v prírodnom prostredí.	akceptované	Pripomenka bola zapracovaná
	budovanie bezbarierových prechodov na priechodoch scestami 3.- a 4. Triedy	Berie na vedomie	Budovanie bezbarierových prechodov bude riešené v rámci pripravovanej štúdie pešieho

			pohybu na území mestskej časti
	cyklodoprava (nielenakoturistika) ale ako súčasť dopravy v meste a odbremenenie od negatív predimenzovanej automobilovej dopravy	Berie na vedomie	v zmysle štúdie rozvoja cyklistickej dopravy, navrhované nové cyklotrasy nie sú už len turistické, ide o nové trasy, ktoré prepájajú existujúce osovité cyklotrasy a umožňujú obyvateľom sa na bicykli dostať do mesta, alebo k dôležitým dopravným uzlom. MČ jednu takúto trasu má v príprave fázy (trasa: Prístavný most - Rusovská cesta)
	Podpora zadržiavania vody a odvod vody do zelene cez uplatňovanie strategických dokumentov do praxe cez povolenie stavebné konanie.	Berie na vedomie	MČ spolupracuje s hlavným metom na vytvorení Akčného plánu v zmysle "Stratégie na nepriaznivé dopady zmeny klímy". Po schválení akčného plánu je možné zapracovať do PHSR.
	Podpora školských aktivít - škola hrou, zelená škola, školské voľby a pod.	Berie na vedomie	Podobné aktivity už školy pravidelne a dlhodobo realizujú.
	lepšie zapojenie verejnosti do spolurozhodovania o samospráve	Berie na vedomie	Zapojenie verejnosti MČ realizuje napr. participatívny rozpočet.
	Propagácia zdravého životného štýlu - prevencia proticivilizačných chorôb -	Berie na vedomie	Činnosti ohľadom propagácie zdravého života pravidelne a dlhodobo prebiehajú na MŠ, ZŠ a tak isto v denných centrách seniorov a v KZP.

Ing. Pavel Šesták poslanec	doplniť str. 28 : sa nachádza zvyšok mŕtveho ramena, ktorý spolu s vodnou plochou Malého Drždiaka predstavujú geofondovú lokalitu fauny a flóry."	Akceptované	Pripomienka bola zapracovaná.
	Činnosti herní a stávkových kancelárií zamestnávajú v MČ Bratislava-Petržalka skutočne 1250-2499 pracovníkov?	Neakceptované	V materiáli su spomínané spoločnosti, ktoré majú sídlo na území mestskej časti, prevádzku a zamestnancov môžu mať v inej obci.
	Uvedený obrázok predstavuje nadradenú cestnú sieť Bratislavy. Bolo by ho treba vymeniť za cestnú sieť v Petržalke.	Berie na vedomie	Obrázok poukazuje na hlavné komunikácie v širšom okolí uzemia Petržalky. Po získaní zodpovedajúceho obrázku s hlavnými komunikáciami v MČ je ho možné doplniť vo verzii materiálu 2017.
	Doplniť mapku s detskými ihriskami, podobne ako je to u psích výbehov a prehľadnú tabuľku s výmerami a počtom hracích prvkov.	Berie na vedomie	Materiál vychádza z viacerých koncepčných dokumentov mestskej časti, situáciu rozmiestnenia DI je možné doplniť po získaní zodpovedajúceho obrázku vo verzii materiálu 2017.
Pavol Kara Ladislav Mrva, obyvatelia , Kubínska ulica	1. Urýchlene realizovať odkanalizovanie lokality rodinných domov v západnej časti MČ "za Matadorkou" a to ulice Kubínska, Goralská, Hrobárska a Nábřežná. Zároveň je nutná rekonštrukcia kanalizácie na ulici Dargovská, kde sú splašky odvádzané do cestnej kanalizácie a cez uličné vpuste sa šíri zápach. Chýbajúca kanalizácia je i enviromentálnou záťažou.	Berie na vedomie	Mestská časť nemá v kompetencií budovanie inžierskych sietí, ale bude iniciovať výstavbu sietí u zodpovedných organizácií - hl. mesto SR a BVS a.s.
	2. Zlepšiť obsluhu lokality verejnou dopravou, ktorá slúži nielen pre obyvateľov lokality, ale obsluhuje i návštevníkov petržalského cintorína. V súčasnosti cez pracovné dni sú štyri ranné a štyri popoludňajšie spoje, vo voľné dni päť spojov v dvojhodinových intervaloch, počas školských prázdnin verejná doprava nepremáva !	Berie na vedomie	MČ nemá riešenie verejnej dopravy v kompetenciách, ale navrhne hl. mestu aby prehodnotilo riešenie verejnej

			dopravy v doknutej lokalite.
	3. Zároveň upozorňujeme, že lokalita nie je plne plynofikovaná a veľká časť vykuruje drevom a uhlím.	Berie na vedomie	MČ iniciuje u prevádzkovateľa siete zaradenie predmetnej lokality do plánu plynofikácie.

#### 4. Prílohy k pripomienkam

##### Príloha č. 1 k pripomienkam

##### Odpoď p. Žemličkovej z AT sanatoria , Osuského ul. na pripomienku p. Ovečkovej

Podnet na túto činnosť nám v rámci našej 19 ročnej spolupráce so školami dali samotní riaditelia škôl, čo sme si overili aj na kontaktoch s rodičmi na rodičovských združeníach. Na základe uvedeného chceme našu činnosť, na základe ohlasu a nedostatočnej edukácii rodičov, ktoré sa ukazujú na našich rodičovských skupinách v Sanatóriu AT, rozšíriť aj na materské školy, kde by koncentrácia na výchovné procesy a vzory v sociálnom prostredí dieťaťa, mala byť nie len rozhodujúca, ale aj primárne podchytená. Prax a skúsenosti nám, žiaľ, ukazujú opak. Cieľovou skupinou sú rodičia, nakoľko problematika rodičovskej starostlivosti u všetkých maloletých, mladistvých a neskôr tínedžerov, ktorých identifikujú nie len psychológovia ale ktorých osloví priamym kontaktom aj naše zariadenie na nadviazanie vhodného kognitívneho programu, ktorý ochráni vývoj dieťaťa, do t.č. nie je celospoločensky, systematicky, podchytený. Cieľ projektu: Výstup na sociálnu prevenciu správania rodičov vo výchovnom procese od Materských škôl. Táto skupina je najviac ohrozená a zároveň aj najproduktívnejšie schopná ovplyvniť výchovu dieťaťa. Oslovenie materskej školy budeme koordinovať s kompetentnými v regióne. Treba si uvedomiť, že väčšina závislých má ťažko sociálne poškodené nielen vzťahy v rodine, ale aj ich sociálne prostredie je značne finančne zaťažené splátkami niekedy aj na niekoľko rokov. Toto prostredie znevýhodňuje rodinných príslušníkov (rodičia závislých od psychoaktívnych látok, gamblerov a najmä manželky alkoholikov), ktorý na uvedené aktivity nemajú dostatok finančných prostriedkov. V AT Sanatóriu rátame s vybudovaním a zariadením priestorov na ich ambulantnú starostlivosť. Externalizácia ráta so starostlivosťou ambulantnou formou, pretože aj závažné psychiatrické komplikácie (pokusy rodinných príslušníkov o samovraždu, agresívne útoky na partnerov si vyžadujú komplexnú psychiatrickú starostlivosť). Nehovoriac, že v takomto prostredí, žiaľ, vyrastajú a sú ovplyvňovaní aj maloletí, mladiství a neskôr tínedžeri. Rovnako dôležitá je aj problematika rodinných príslušníkov každého závislého, ktorí sú postihnutí traumatizmami, ktoré vznikajú v spolužití závislého pacienta v rodine. Starostlivosť o týchto postihnutých je zatiaľ v liečení rodiny nediferencovaná a je celosvetovým trendom tento syndróm klasifikovať ako súvisiace onemocnenie. Z tohto dôvodu je potrebné zriadiť ambulanciu pre codependentov a zaviesť skupinové terapie ako aj rodinné terapie pre v odôvodnených prípadoch aj so závislými, ktorí žijú v rodinnom prostredí s maloletými a mladistvými. Zatiaľ rátame s aktivitou v regióne Bratislava – Petržalka. V tomto zmysle sme nadviazali niekoľko kontaktov priamo so školami v spomínanom regióne a našu aktivitu chceme rozšíriť aj o materské



školy. Naše kontakty a záujem rodiča o edukáciu sa úmerne zvyšuje celospoločenskou klímou, ktorá z roka na rok prerastá do konzumného charakteru a je varovným signálom už aj pre tehotné mamičky. Z tohto dôvodu uvažujeme aj o edukatívnych skupinách pre tehotné ženy, teda budúceho rodiča, ktorého záujem, už v tomto období, začína byť markantný.

Bližšia špecifikácia:

U závislostí od drog a iných psychoaktívnych látok: 80% codependentov

U závislostí od alkoholu: 30% codependentov

Rodičia z materských škôl: podľa dohody s vybranou materskou školou .

Vybudovanie ambulancie: hradí Sanatórium AT – v rámci prestavby zariadenia,

Náklady na vybavenie ambulancie: 28 500,- EUR (z prostriedkov PHSR),

Náklady na odbornú činnosť: z prostriedkov Sanatória AT,/platy zamestnancov, odborné materiály a iná tlač/;Cena na jedného 1/2 hod./ 24,- EUR (24,- EUR z prostriedkov Sanatória AT)

Iné zdroje: dary, sponzorské príspevky a pod

Príloha č. 2.k pripomienkam – návrh projekt

## "Revitalizácia táboriska TID

### **Opis projektu:**

Vybudovanie mestského vodáckeho táboriska na medzinárodnej rieke Dunaj – Bratislava nemá žiadne oficiálne táborisko pre turistov používajúcich vodnú cestu na bezmotorových plavidlách.

Umožnenie bezpečného pristávania malých plavidiel – na petržalskej strane Dunaja v bezprostrednom dotyku s mestom takáto možnosť takmer neexistuje.

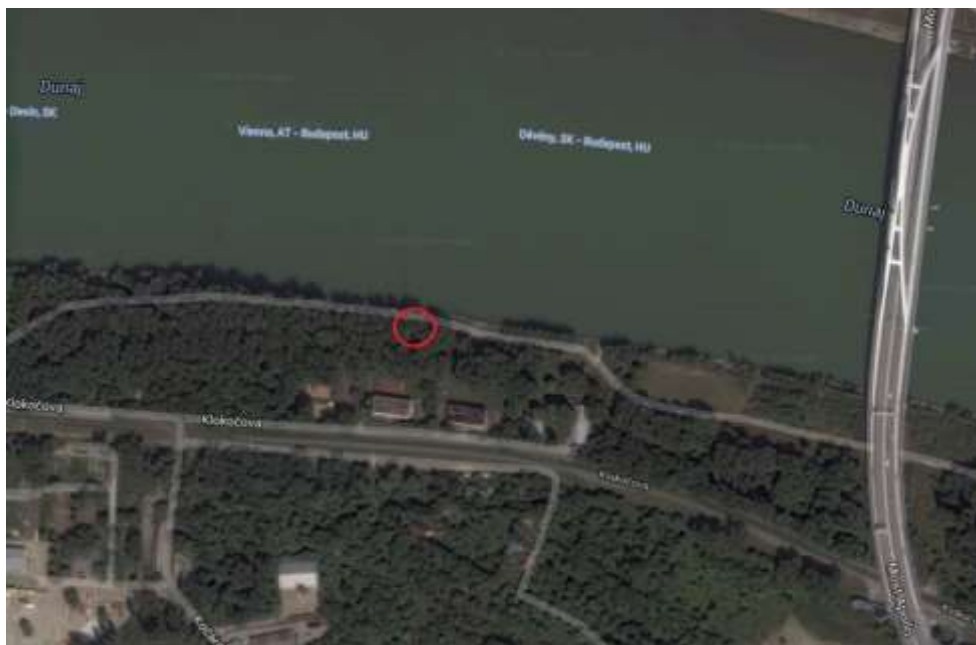
Revitalizácia priľahlých plôch a brehu rieky – ako súčasť extrémne zanedbaného prírodného prostredia územia vymedzeného Dunajom, petržalskou hrázdou a mostami Apollo a Starý most.

**Cieľová skupina** Šport, voľný čas, turizmus

**Špecifické ciele** Revitalizácia existujúcej a budovanie novej športovej a voľnočasovej infraštruktúry a organizácia športových podujatí revitalizácia zelených plôch a rozvoj ich funkčného využitia

**Termínový rámec** 2016 - 2017

**Spolupráca s inými subjektmi** Organizačný výbor TID, Klub slovenských turistov, ABVK – Asociácia bratislavských vodáckych Klubov



Príloha č. 3 k pripomienkam - návrhy projektov :

### **Kajakárska magistrála Lido – Ovsíšte – Starý háj**

Technická špecifikácia, opis projektu:

Úsek Dunaja v Bratislave pri pravom brehu medzi Starým mostom (rkm 1868,1) a ramenom zvaným „Zuzana“, „Štrkovňa“ alebo „Suez“ na rkm 1862,2 je populárnou vodáckou trasou kde pravidelne pádlujú deti, mládež, dospelí a seniori. Podstatou projektu je vyhlásenie tejto populárnej vodáckej trasy za verejné športovisko, nazvané Kajakárska magistrála Lido – Ovsíšte – Starý háj. S vyhlásením Kajakárskej magistrály Lido – Ovsíšte – Starý háj za verejné športovisko nie sú spojené žiadne investičné náklady.

Kajakárskou magistrálou je voda, najmä blízko brehu a snahou ABVK je, aby sa tu breh neupravoval nevhodným spôsobom, alebo aby sa tu neobjavili hausbóty či pontóny, ktoré by boli pre športujúcich vodákov jazdiacich proti prúdu pri brehu prekážkou, alebo nebezpečenstvom.

Logickou súčasťou Kajakárskej magistrály Lido – Ovsište – Starý háj sú aj Ovsištské rameno (známe ako Lido zátoka) a Starohájske rameno. Revitalizovanie ramien a ich integrovanie do Kajakárskej magistrály by vodácke podmienky v Petržalke značne zatriktívnilo. Samozrejme takáto iniciatíva predpokladá koordináciu s ochranármi.

Integrálnou súčasťou myšlienky Kajakárskej magistrály Lido – Ovsište – Starý háj je aj zámer vytvorenia plážovej Lido lagúny pre rekreáciu a vodné športy v lokalite Lida.



**Lagúna Lido pre rekreáciu a vodné športy – dunajská pláž v centre**

### Technická špecifikácia, opis projektu:

Asociácia Bratislavských Vodáckych Klubov (ABVK) v koordinácii s iniciátormi obnovy Lida (OZ Bratislavské rožky) podporuje úpravu pravého brehu Dunaja v Bratislave v lokalite bývalého kúpaliska Lido a vytvorenie Lagúny na rekreáciu a vodné športy s plážovým brehom. Cieľom tohto projektu je pritiahnúť ľudí k Dunaju. Podstatou je mierne rozšírenie koryta Dunaja, oddelené od hlavného koryta Dunaja úzkou smernou stavbou v línii súčasného brehu. Lagúna bude na oboch koncoch prepojená s hlavným korytom Dunaja. Tak vznikne chránená vodná plocha vhodná na vodné športy a kúpanie. Lagúna s plážou bude ľahko dosiahnuteľnou z Petržalky, ako aj cez dva mosty z centra a v bezprostrednej blízkosti lodeníc troch vodáckych klubov, ktoré tak získajú ešte lepšie podmienky pre svoju činnosť. Takto by vznikla v centre Bratislavy skutočná pláž. Odkopanie brehu by bolo viac menej obnovením pôvodnej šírky koryta ktoré bolo zúžené kamenným opevnením. Pôdorysné usporiadanie lagúny Lido sa predpokladá také, aby umožnilo v budúcnosti plynulé prepojenie s revitalizovaným Ovsištským ramenom (bývalá Lido zátoka). Podľa potreby sa pôdorysný návrh lagúny, jej a umiestnenie a riešenie prispôbí tak, aby nepredstavovala hrozbu poškodenia lužného ekosystému, ale bola s ním v harmónii. Lagúna Lido bude súčasťou Kajakárskej magistrály Lido – Ovsišťe – Starý háj.

Na rozpracovanie zámeru vytvorenia plážovej Lido lagúny v súčasnosti OZ Bratislavské rožky v partnerstve s Asociáciou Bratislavských Vodáckych Klubov pripravujú žiadosť o podporu projektu z Dunajského fondu.



## **Rekonštrukcia športovej vodáckej lodenice Dunajčik**

### Technická špecifikácia, opis projektu:

Vodácka lodenica Dunajčik sa nachádza na pravom brehu Dunaja v Petržalke na Klokočovej ulici, v lokalite známej ako Lido. Rekonštrukcia vodáckej lodenice bude spočívať v prebudovaní povodňami zraniteľnej prízemnej budovy na poschodovú budovu, kde budú zraniteľné priestory a zariadenia športového vodáckeho klubu presunuté na poschodie. Na prízemí ostanú iba nezraniteľné priestory na uskladnenie člnov, kajakov a kanoe. Prízemie budovy bude konštrukčne prispôbené na možnosť občasného zaplavenia, ako aj na možnosť otvorenia a sprietočnenia, umožňujúceho plynulejšie prúdenie vody počas povodní. Táto rekonštrukcia bude adaptáciou na čoraz častejšie a väčšie povodne Dunaja, ktoré spôsobujú klubu vážne povodňové škody a paralyzujú jeho športovú a verejno-prospešnú činnosť. Rekonštrukcia pomôže aj plynulejšiemu prúdeniu vodu pri povodniach