

Miestne zastupiteľstvo mestskej časti Bratislava-Petržalka

Materiál na rokovanie
Miestneho zastupiteľstva
mestskej časti Bratislava-Petržalka dňa 15.12.2020

Materiál číslo:

Obnova a rekonštrukcia chodníkov a ukludňovanie dopravy v MČ Bratislava-Petržalka

Predkladateľ:
Mgr. Tomáš Palkovič,
Komisia dopravy, mobility a bezbariérovosti

Materiál obsahuje:
1. Návrh uznesenia
2. Dôvodovú správu
3. Samotný materiál
4. Príloha 1 – odporúčané lokality na debarierizáciu
5. Príloha 2 – odporúčané lokality na ukludňovanie dopravy

Zodpovedný:
Mgr. Tomáš Palkovič

Spracovateľ:
Mgr. Tomáš Palkovič,
Ing. Milan Raus, oddelenie územného rozvoja a dopravy

Návrh uznesenia

Miestne zastupiteľstvo mestskej časti Bratislava-Petržalka:

A – berie na vedomie materiál: Obnova a rekonštrukcia chodníkov a ukladňovanie dopravy v MČ Bratislava-Petržalka spolu so zoznamom odporúčaných lokalít na riešenie.

B – žiada starostu vyhradiť v rozpočte dostatočné finančné zdroje na realizáciu minimálne 4 lokalít formou komplexnej obnovy a minimálne 30 lokalít formou bezbariérových úprav chodníkov.

C – žiada starostu o realizáciu obnovy podľa písmena B a priloženého zoznamu lokalít v súčinnosti s Komisiou dopravy, mobility a bezbariérovosti a Komisiou investičných činností a pri každej oprave chodníka či cesty dbať na odstraňovanie bariér a dodržiavanie princípov ukladňovania dopravy.

Dôvodová správa

Zámerom predkladaného materiálu je definovať „zásobník“ **ucelených úsekov chodníkov určených na opravu a údržbu** spodnej a vrchnej stavby v správe mestskej časti Bratislava-Petržalka. Opravy a rekonštrukcie budú pozostávať z vybúrania starej vrstvy, konštrukcie cestného telesa a jej nahradenie novými konštrukčnými prvkami, vyspravenie výtlkov krytu, opravy prepádov, opravy živичného krytu, zálievka škár, oprava trhlín a komplexnej úpravy smerujúcej k upokojovaniu dopravy s cieľom odstraňovania bariér a zvýšenia bezpečnosti chodcov.

Materiál tiež dáva do pozornosti princípy a spôsoby upokojovania miestnych komunikácií, ako nástroja na zvýšenie kvality verejného priestoru, odstraňovanie bariér a zvýšenie bezpečnosti všetkých ľudí pohybujúcich sa na ulici a vo verejnom priestore. Zastupiteľstvo žiada, aby tieto princípy boli dodržiavané pri rekonštrukciách ulíc, ciest, či chodníkov na území MČ Petržalka.

Za ostatné roky mestská časť Bratislava-Petržalka zozbierala množstvo podnetov na bezbariérové úpravy, ktoré si však vyžadujú i stavebné úpravy (investičné, alebo v rámci komplexnej opravy).

1. Spôsoby upokojuvania miestnych komunikácií

1.1 Polomery nárožia

Zmenšený polomer oblúkov križovatiek znižuje rýchlosť odbáčania vozidla, ako aj vzdialenosť priechodu chodca (zmenšuje sa plocha kolíznych bodov). Minimalizácia veľkosti polomeru „nárožia“ je rozhodujúca pre vytvorenie bezpečných a kompaktných križovatiek.



1.2 Vstupná brána

Riešenie prostredníctvom „vstupnej brány“ upozorňuje vodičov, že vchádzajú do upokojenej oblasti/zóny. Toto opatrenie môže obsahovať značenie, vstupné portály, rýchlostné tabuľky, vyvýšené križovatky a rozšírené obrubníky.



1.3 Bodové zúženie

Bodové zúženie vozovky v strede bloku/komunikácie. Môže byť kombinované s rýchlostnými tabuľkami a vytvárať tak kvalitné priechode pre chodcov. môže byť tiež použité na obojsmerných uliciach s malým objemom premávky a vyžadovať od motoristov, aby si navzájom dávali prednosť (zúženie do jednopruhovej obojsmernej premávky)



1.4 Budovy a stromy

Budovy na pravej strane komunikácie s členitými fasádami a oknami naznačujú, že ulica je v mestskom prostredí a nie je „diaľnicou“.



1.5 Zúženie prejazdneho profilu (zníženie počtu jazdných pruhov)

Úzke jazdné pruhy znižujú rýchlosť a minimalizujú počet nehôd/možných kolízií v uliciach a to. Jazdné pruhy je možné využiť ako pruhy pre odstavovanie vozidiel, cyklopruhy, rozšírenie chodníkov



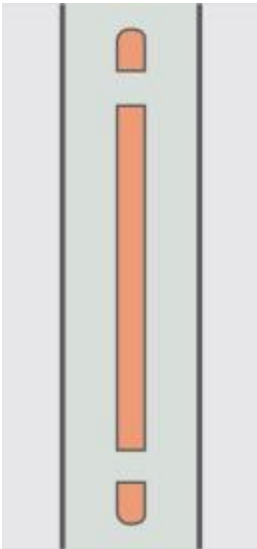
1.6 Šikany a vyosenie jazdného pruhu

Šikany a radenie v jazdných pruhoch využívajú striedavé parkovanie, rozšírenie obrubníkov, alebo okrajové ostrovčeky na vytvorenie jazdnej dráhy v tvare písmena S, ktorá neumožňuje rýchli prejazd



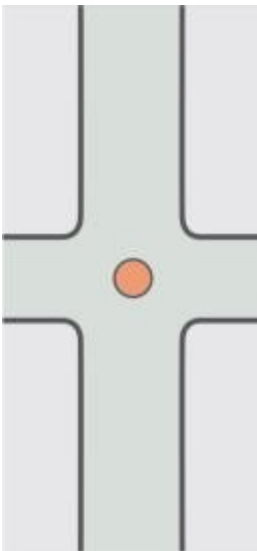
1.7 Stredový bezpečnostný ostrovček

Stredový bezpečnostný ostrovček môže byť vytvorený zúžením jazdných pruhov pre vozidla a to aj na relatívne úzkych uliciach. Môže sa tiež použiť na organizáciu dopravy na križovatkách alebo na blokovanie prístupu na strategických bodoch.



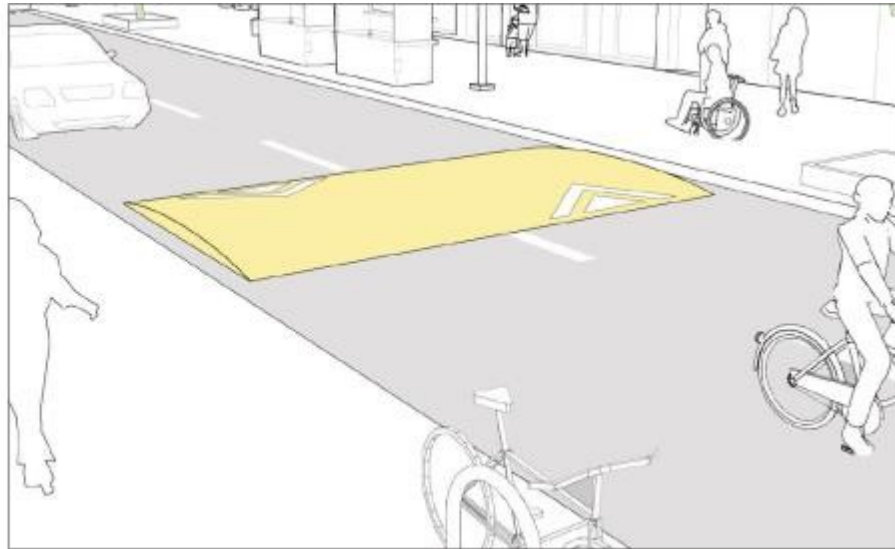
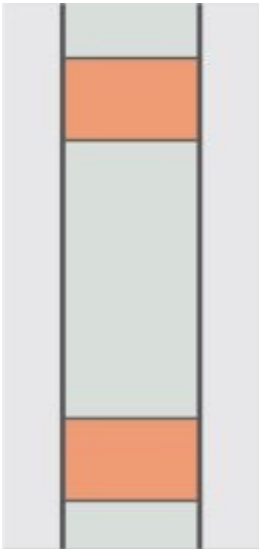
1.8 Mini okružné križovatky

Mini okružné križovatky sú okrúhle ostrovy na križovatkách, ktoré slúžia jednak na zníženie rýchlosti, na organizovanie dopravy a smerovanie vozidiel okolo ostrova vyosením smeru jazdy – nie priamym prejazdom cez križovátku



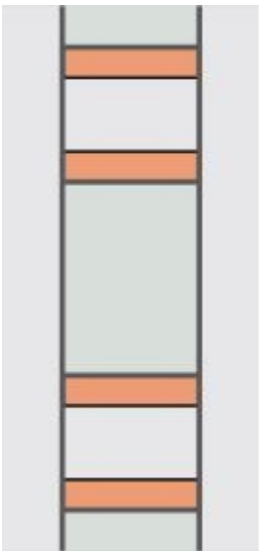
1.9 Spomaľovacie prahy

Spomaľovacie prahy vytvárajú terénnu nerovnosť v tvare sínusoidy obvykle 10-15 cm (rozmery sa volia podľa požadovanej sily účinku, resp. želanej rýchlosti prejazdu)



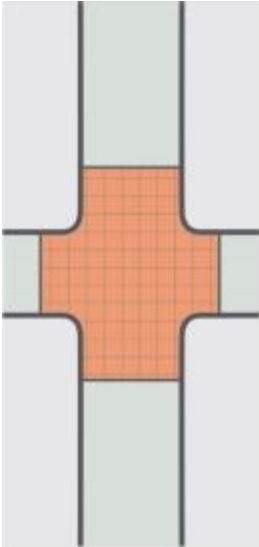
1.10 Dlhé spomaľovacie prahy

Dlhé spomaľovacie prahy sú podobné ako spomaľovacie prahy, ale majú plochý povrch, obvykle dlhý 6-9m. Ak sa dlhé spomaľovacie prahy kombinujú s priechodmi pre chodcov, v križovatkách, alebo v strede bloku sa im hovorí vyvýšené priechody.



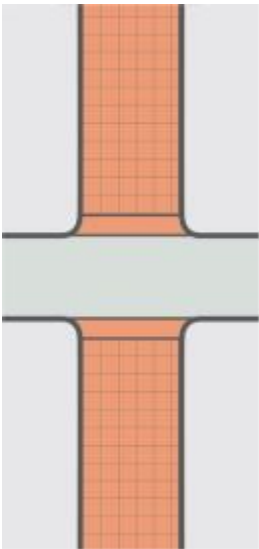
1.11 Materiál a vzhľad vozovky

Vzhľad vozovky je možné zmeniť pomocou jedinečných úprav, ktoré dodávajú vizuálny záujem, napríklad farebný, materiálovo odlišný (betónová dlažba), ktoré sa dajú použiť na zvýšenie viditeľnosti iných techník upokojujúcich dopravu.



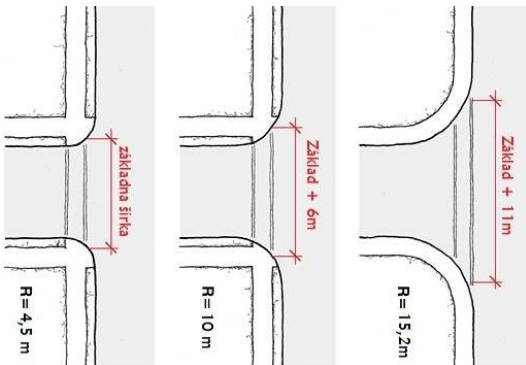
1.12 Zdieľané ulice

Odstránenie fyzických rozdielov medzi priestormi pre chodcov, cyklistov a vozidlá. Zdieľané úpravy ulíc nútia všetkých používateľov zvýšenej ohľaduplnosti a znižujú rýchlosť motorových vozidiel.





Nevyužívaný priestor – z pohľadu chodca pri prebudovaní na chodník o polovicu menšia vzdialenosť medzi chodníkmi



Vzdialenosť chodníkov v rôznych vyhotoveniach polomerov nárožia – znižovanie plochy kolíznych bodov – zvýšenie bezpečnosti.

2 Návrh možných lokalít pre komplexnú opravu a rekonštrukciu:

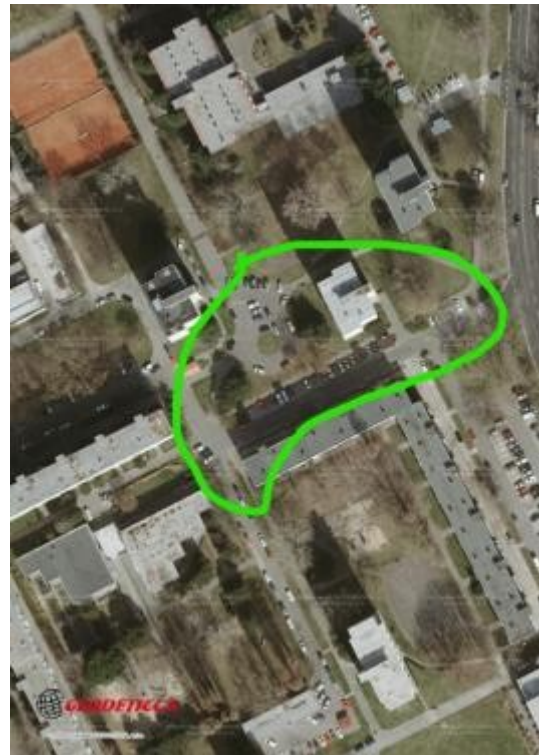
Podnety registrované v Registri podnetov sú označené (RP), podnety zo stránky www.odkazprestarostu.sk (OPS.sk)



Iľjušinova (námestie Jána Pavla II) – jednoduchá úprava (RP)



Hrobákova-Osuského



Jankolova 7 – priechod (RP)



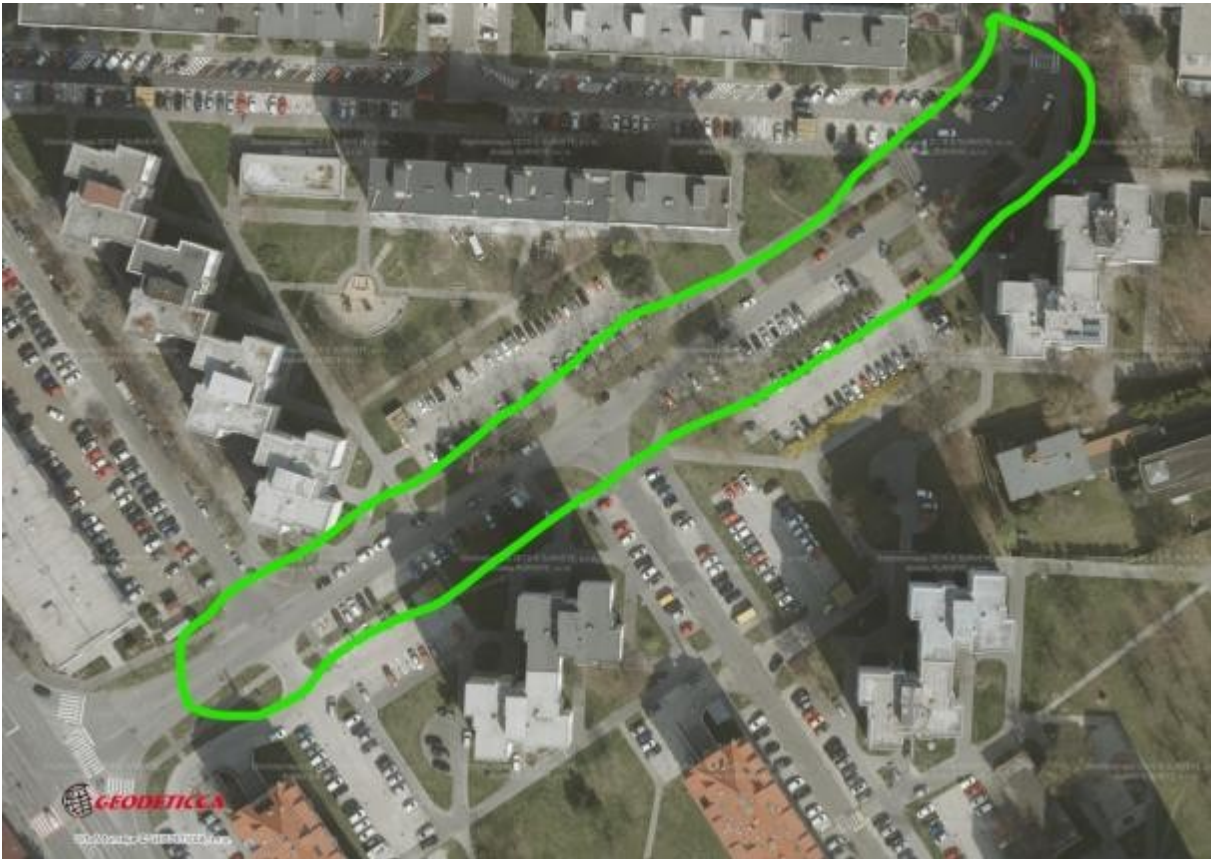
Medveďovej



Osuského 1 (dvojchodník – odstránenie) (RP)



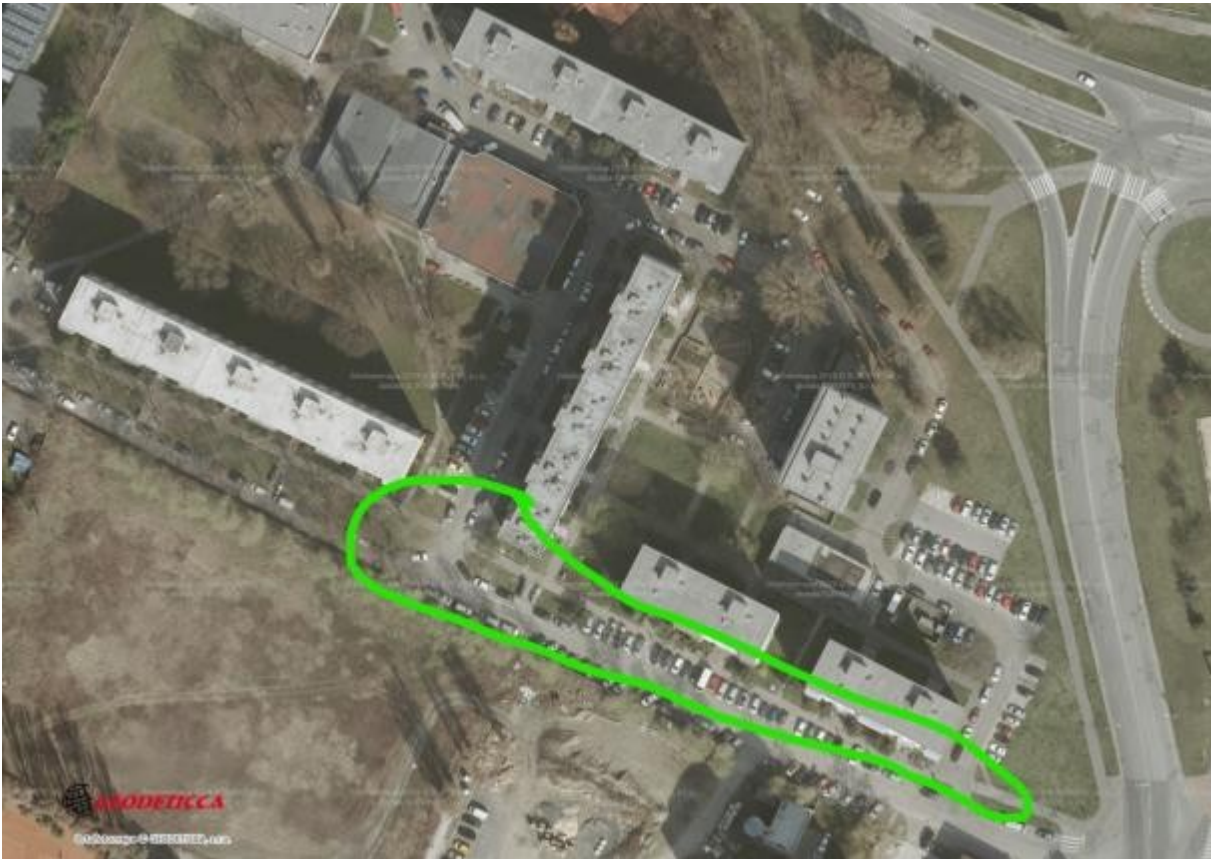
Budatínska a okolie



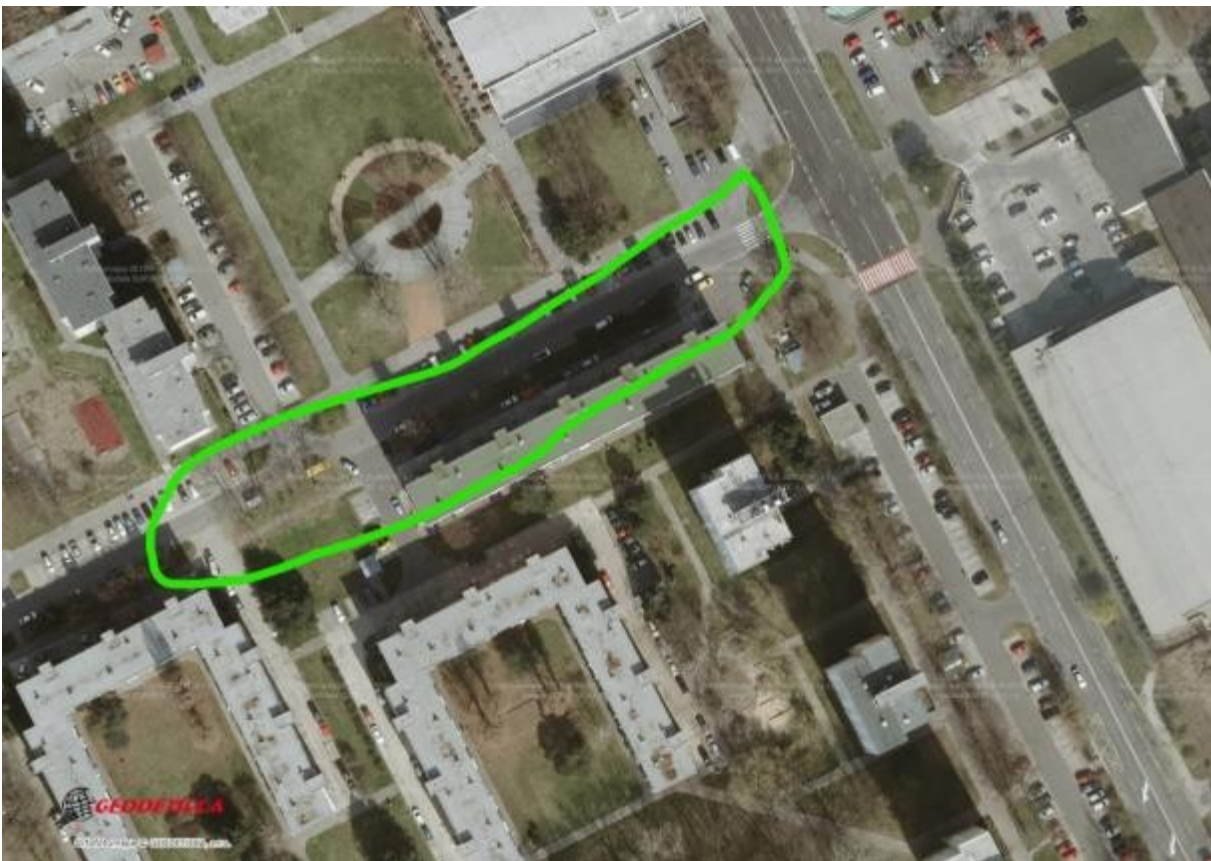
Lenárdova priechody pre chodcov (RP)



Križovatka Ševčenkova, Švabinského (RP)



Vranovská – Vilova (RP)



Skłodowskej 11 (RP)(OPS.sk)



Tematínska 2 (RP)



Vavilovova 20 (RP)



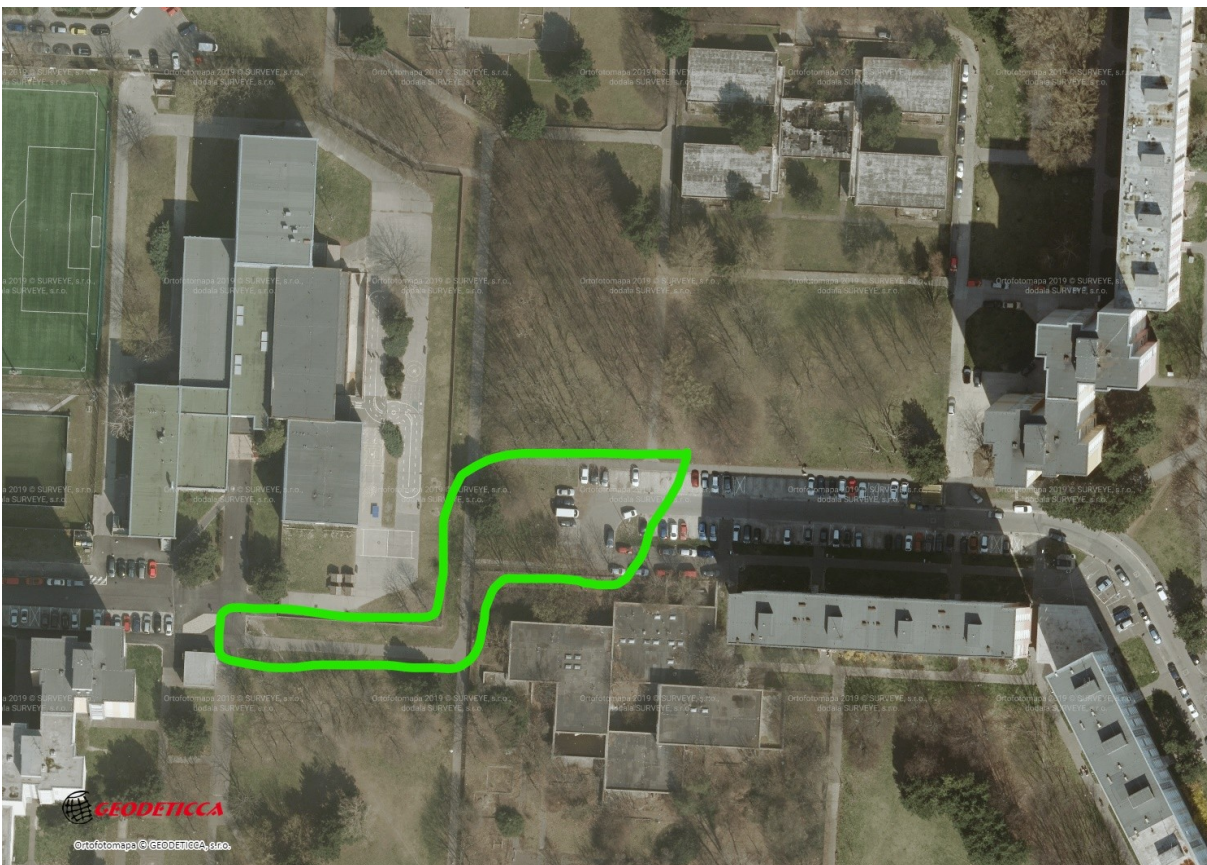
Polreckého



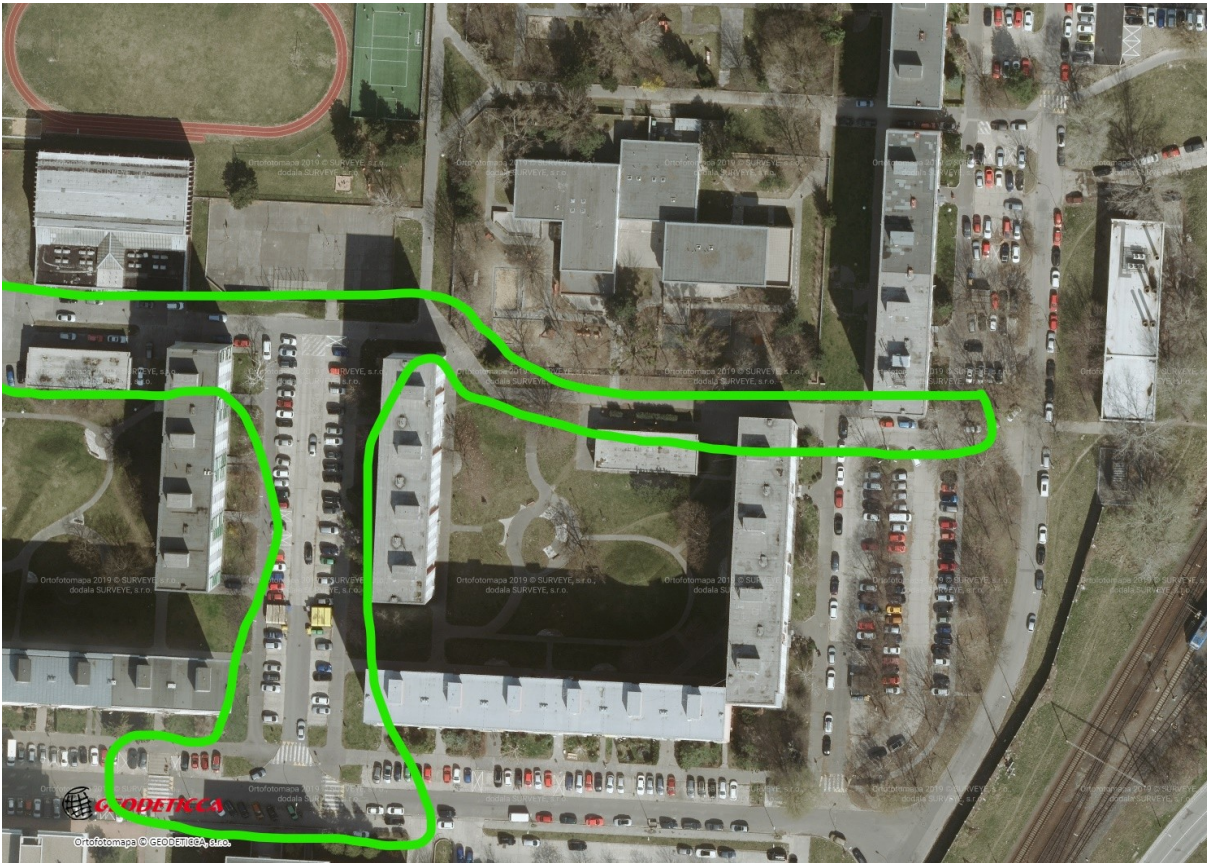
Zadunajská cesta



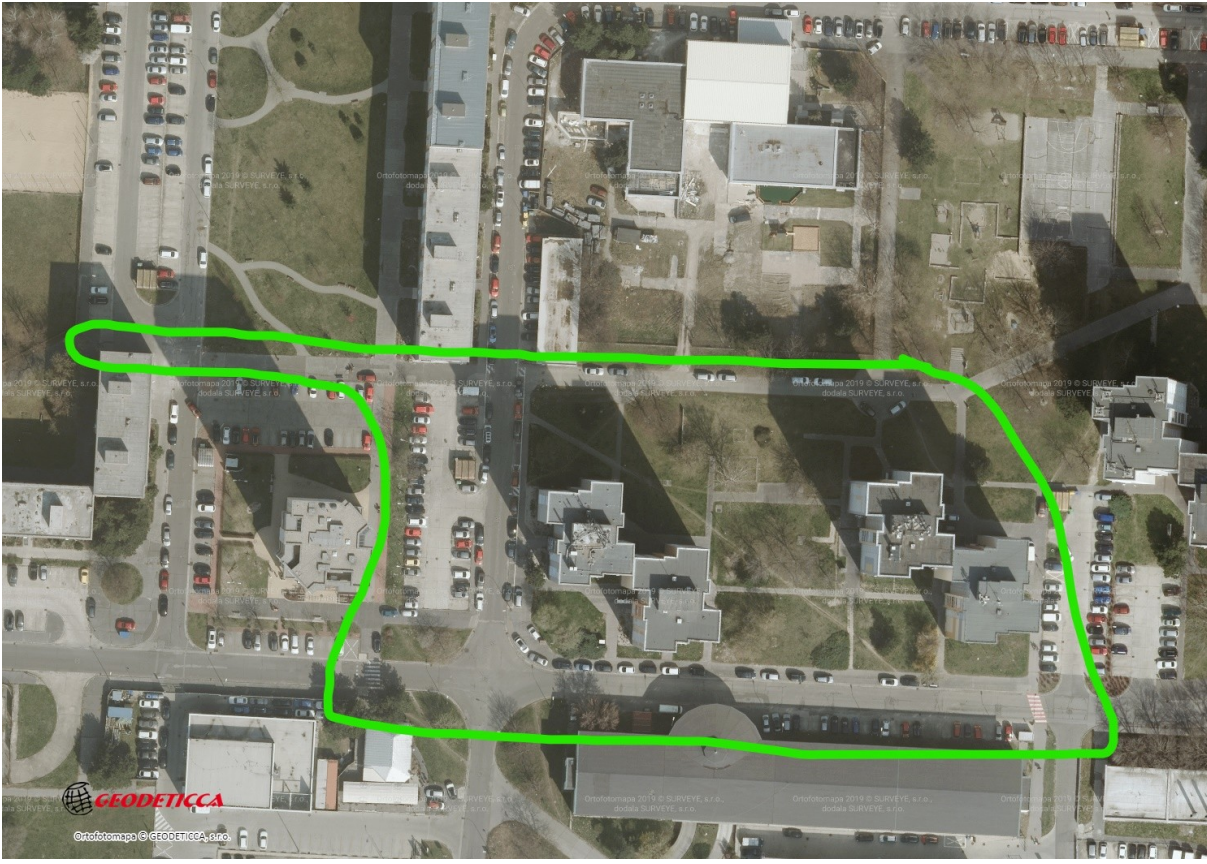
Osuského - Hrobákova



Budatínska (OPS.sk)



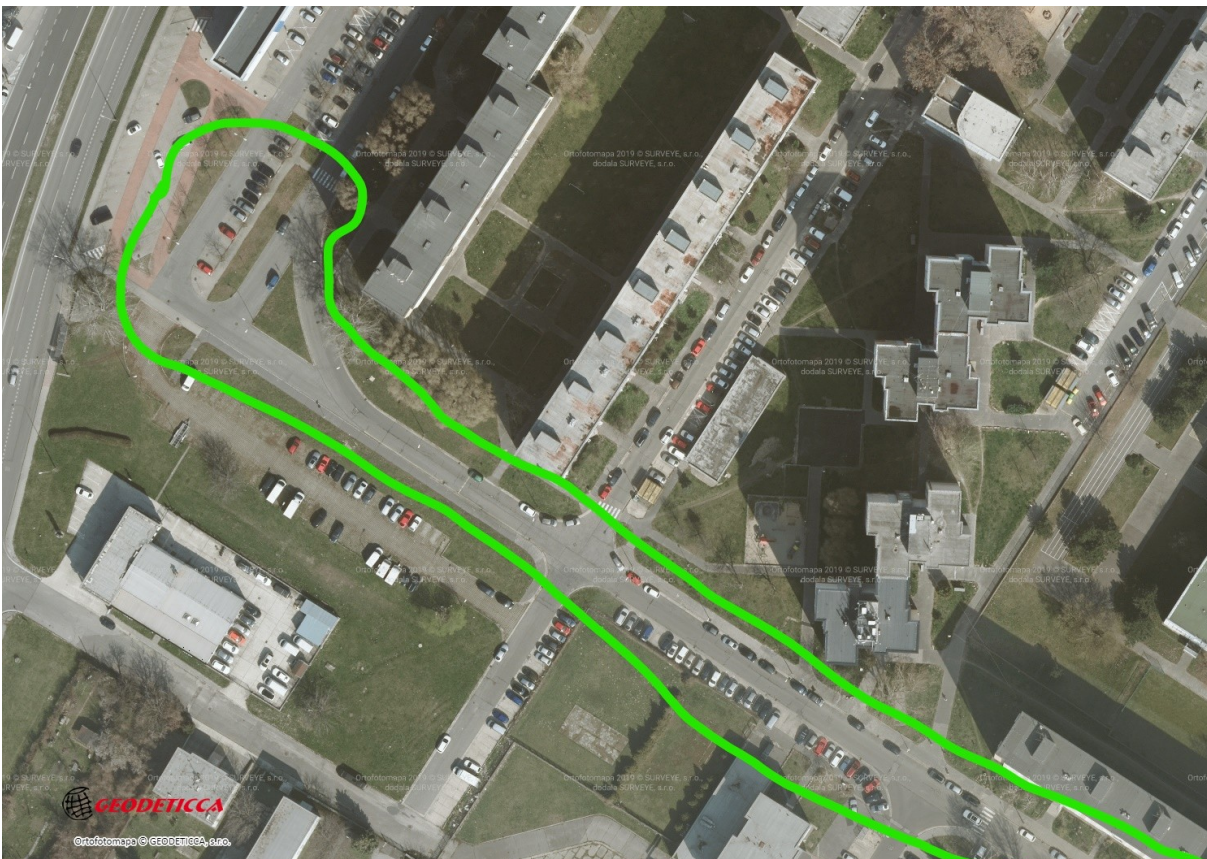
Gercenova (OPS.sk)



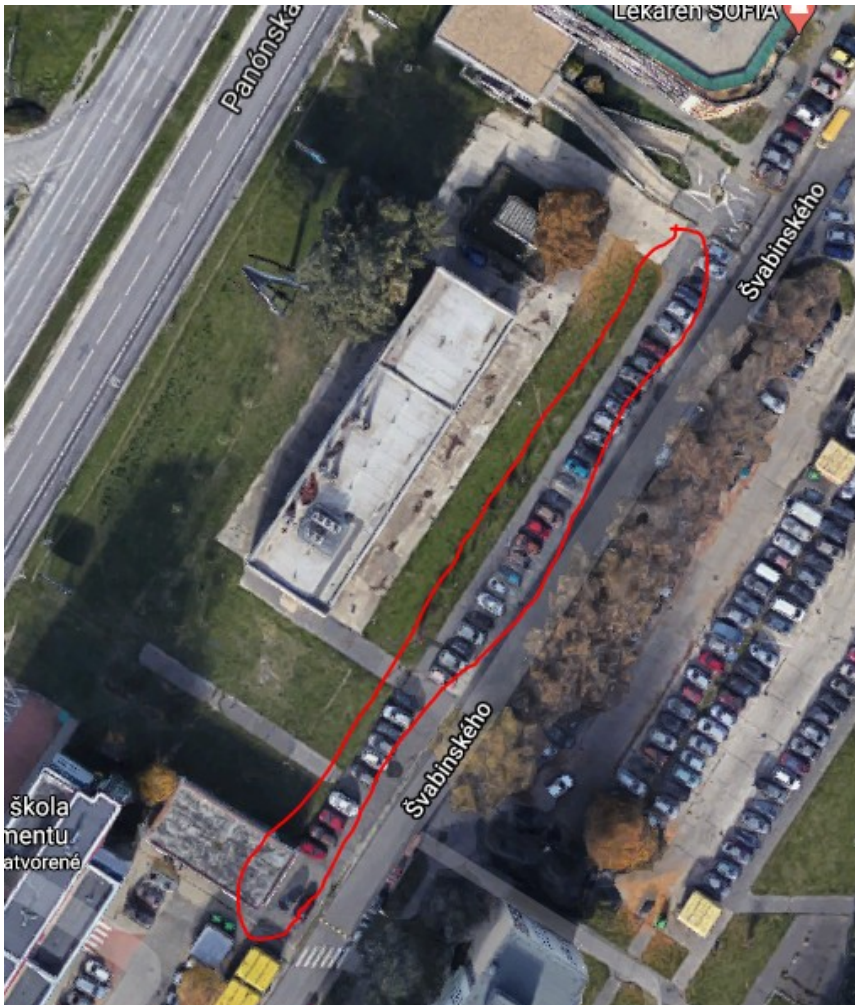
Jasovská (OPS.sk)



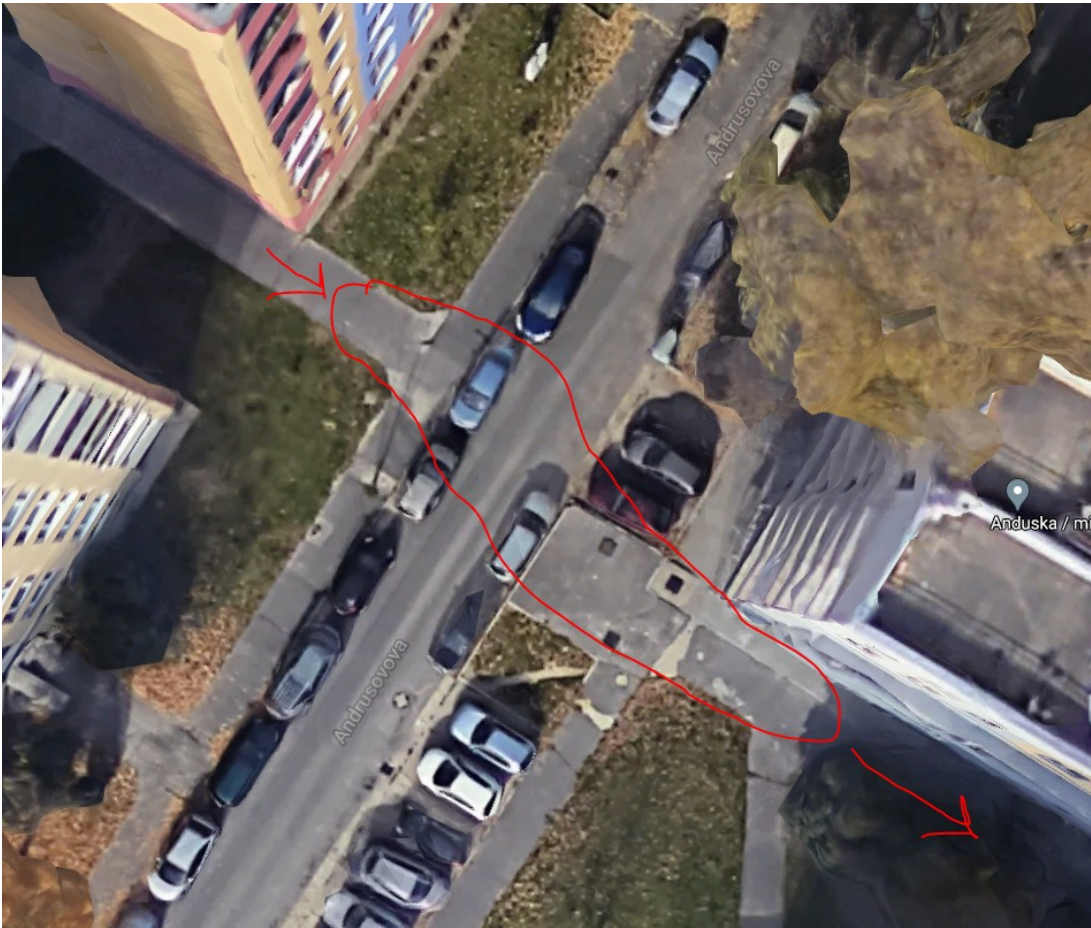
Mamateyova veľmi potrebná bezbariérová úprava – schody!!! (OPS.sk)



Švabinského (OPS.sk)



Oprava povrchu chodníka kvôli zimnej údržbe Švabinského



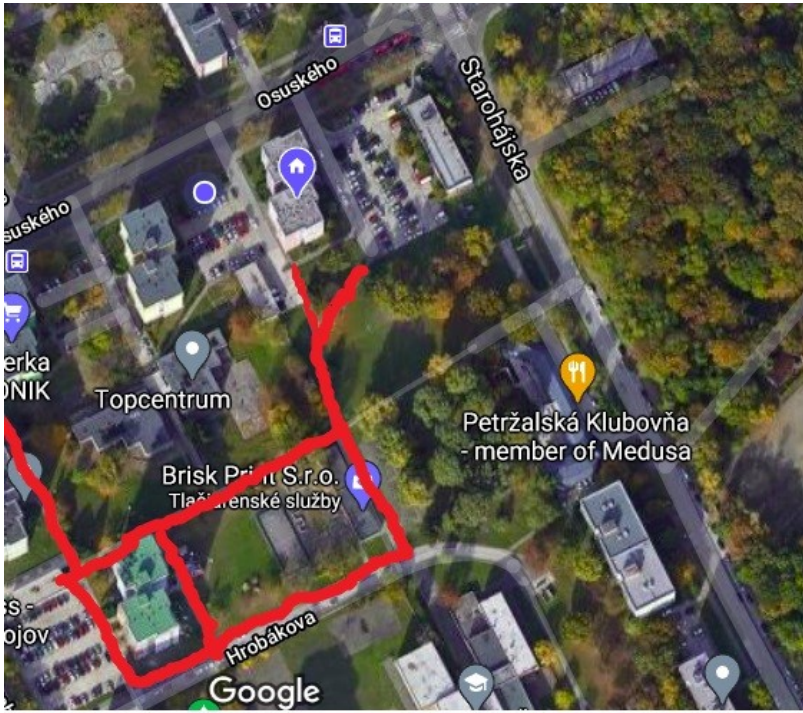
(Andrusovova ul) Prechod pre chodcov Dvori 1 ku Základnej škole na Fedinovej



Nový chodník pre chodcov a cyklistov pri zastávke MHD Vlastenecké nám na Rusovskej ceste



Riešenie povrchu chodníka alebo nový chodník Jantárova-Lietavská, ktorý nieje predmetom výstavby 2 etapy električky



Hrobákova

3 Ukážka realizácie komplexnej obnovy v Starom Meste



Kúpeľná ulica pred rekonštrukciou (nerovný povrch, takmer bez zelene)



Kúpeľná ulica po rekonštrukcii



Kúpeľná ulica po rekonštrukcii (nový povrch, priestor pre zeleň)



Kúpeľná ulica po rekonštrukcii (nový povrch, priestor pre zeleň)

Východiskové podklady:

Register podnetov obyvateľov a poslancov

Štúdia pešieho pohybu Dvory, Háje <https://www.petrzalka.sk/2018-10-04-petrzalka-ma-ako-prva-studiu-pesej-dopravy/>

<https://nacto.org/publication/urban-street-design-guide/street-design-elements/vertical-speed-control-elements/speed-table/>

<https://nacto.org/publication/urban-street-design-guide/>

<https://globaldesigningcities.org/publication/global-street-design-guide/designing-streets-people/designing-for-motorists/traffic-calming-strategies/>