

Miestne zastupiteľstvo mestskej časti Bratislava-Petržalka

Materiál na rokovanie
miestneho zastupiteľstva
dňa 05. novembra 2024

Materiál číslo: 170/2024

Stanovisko miestneho zastupiteľstva k vráteniu zvereného majetku v lokalite „Nové Lido“ v lokalite ulíc Kočánkova, Pri Seči a Einsteinova, Bratislava

Predkladateľ:

Mgr. Iveta Jančoková
1. zástupkyňa starostu

Materiál obsahuje:

1. Návrh uznesenia
2. Dôvodovú správu
3. List primátora s prílohou
4. Snímku z katastrálnej mapy

Zodpovedný:

Mgr. Viktor Baumann
poverený vedením referátu správy
miestneho majetku

Spracovateľ:

Ing. Alenka Belanová
referát správy
miestneho majetku

Návrh uznesenia

Miestne zastupiteľstvo mestskej časti Bratislava-Petržalka

s c h v a ľ u j e

v súlade s ustanovením článku 84 ods. 1 písm. d) Štatútu hlavného mesta SR Bratislavy v znení dodatkov č. 1 až 24 z dôvodu potreby plnenia samosprávnych funkcií celomestského charakteru uvedených v článku 28 ods. 1 písm. c) až g), j) a k) a článku 28 ods. 2 písm. f) až i) Štatútu hlavného mesta SR Bratislavy v znení dodatkov č. 1 až 24 vrátenie nehnuteľného majetku zverného do správy Mestskej časti Bratislava-Petržalka, nachádzajúceho sa v lokalite „Nové Lido“ v lokalite ulíc Kočánkova, Pri Seči a Einsteinova, Bratislava Hlavnému mestu SR Bratislave.

Ide o nasledovné nehnuteľnosti:

- **zapísané na LV č. 2644, v k. ú. Petržalka:**

- pozemok registra „C“ KN parc. č. 5357/29, druh pozemku záhrada, vo výmere pozemku 1563 m²;
- pozemok registra „C“ KN parc. č. 5359/73, druh pozemku záhrada, vo výmere pozemku 305 m²;
- pozemok registra „C“ KN parc. č. 5359/67, druh pozemku záhrada, vo výmere pozemku 396 m²;
- pozemok registra „C“ KN parc. č. 5359/63, druh pozemku záhrada, vo výmere pozemku 356 m²;
- pozemok registra „C“ KN parc. č. 5359/59, druh pozemku záhrada, vo výmere pozemku 379 m²;
- pozemok registra „C“ KN parc. č. 5359/55, druh pozemku záhrada, vo výmere pozemku 373 m²;
- pozemok registra „C“ KN parc. č. 5359/51, druh pozemku záhrada, vo výmere pozemku 379 m²;
- pozemok registra „C“ KN parc. č. 5359/47, druh pozemku záhrada, vo výmere pozemku 411 m²;
- pozemok registra „C“ KN parc. č. 5359/49, druh pozemku záhrada, vo výmere pozemku 345 m²;
- pozemok registra „C“ KN parc. č. 5359/36, druh pozemku záhrada, vo výmere pozemku 363 m²;
- pozemok registra „C“ KN parc. č. 5359/32, druh pozemku záhrada, vo výmere pozemku 366 m²;
- pozemok registra „C“ KN parc. č. 5359/28, druh pozemku záhrada, vo výmere pozemku 378 m²;

- pozemok registra „C“ KN parc. č. 5359/24, druh pozemku záhrada, vo výmere pozemku 329 m²;
- pozemok registra „C“ KN parc. č. 5359/35, druh pozemku záhrada, vo výmere pozemku 365 m²;
- pozemok registra „C“ KN parc. č. 5359/31, druh pozemku záhrada, vo výmere pozemku 343 m²;
- pozemok registra „C“ KN parc. č. 5359/27, druh pozemku záhrada, vo výmere pozemku 342 m²;
- pozemok registra „C“ KN parc. č. 5359/23, druh pozemku záhrada, vo výmere pozemku 362 m²;
- pozemok registra „C“ KN parc. č. 5359/20, druh pozemku záhrada, vo výmere pozemku 328 m²;
- pozemok registra „C“ KN parc. č. 5359/34, druh pozemku záhrada, vo výmere pozemku 378 m²;
- pozemok registra „C“ KN parc. č. 5359/30, druh pozemku záhrada, vo výmere pozemku 358 m²;
- pozemok registra „C“ KN parc. č. 5359/26, druh pozemku záhrada, vo výmere pozemku 367 m²;
- pozemok registra „C“ KN parc. č. 5359/22, druh pozemku záhrada, vo výmere pozemku 364 m²;
- pozemok registra „C“ KN parc. č. 5359/19, druh pozemku záhrada, vo výmere pozemku 371 m²;
- pozemok registra „C“ KN parc. č. 5359/16, druh pozemku záhrada, vo výmere pozemku 371 m²;
- pozemok registra „C“ KN parc. č. 5359/33, druh pozemku záhrada, vo výmere pozemku 333 m²;
- pozemok registra „C“ KN parc. č. 5359/29, druh pozemku záhrada, vo výmere pozemku 338 m²;
- pozemok registra „C“ KN parc. č. 5359/25, druh pozemku záhrada, vo výmere pozemku 325 m²;
- pozemok registra „C“ KN parc. č. 5359/21, druh pozemku záhrada, vo výmere pozemku 319 m²;
- pozemok registra „C“ KN parc. č. 5359/18, druh pozemku záhrada, vo výmere pozemku 318 m²;
- pozemok registra „C“ KN parc. č. 5359/15, druh pozemku záhrada, vo výmere pozemku 311 m²;

- pozemok registra „C“ KN parc. č. 5359/13, druh pozemku záhrada, vo výmere pozemku 302 m²;
- pozemok registra „C“ KN parc. č. 5359/12, druh pozemku záhrada, vo výmere pozemku 358 m²;
- pozemok registra „C“ KN parc. č. 5361/2, druh pozemku záhrada, vo výmere pozemku 675 m²;
- pozemok registra „C“ KN parc. č. 5362/1, druh pozemku záhrada, vo výmere pozemku 5745 m²;
- pozemok registra „C“ KN parc. č. 5364/73, druh pozemku záhrada, vo výmere pozemku 331 m²;
- pozemok registra „C“ KN parc. č. 5364/75, druh pozemku záhrada, vo výmere pozemku 32 m²;
- pozemok registra „C“ KN parc. č. 5371/1, druh pozemku zastavaná plocha a nádvorie, vo výmere pozemku 139 m²;
- pozemok registra „C“ KN parc. č. 5373/3, druh pozemku záhrada, vo výmere pozemku 5348 m²;
- pozemok registra „C“ KN parc. č. 5375/2, druh pozemku zastavaná plocha a nádvorie, vo výmere pozemku 191 m²;
- **zapísané na LV č. 1748, v k. ú. Petržalka:**
 - pozemok registra „C“ KN parc. č. 5374/8, druh pozemku zastavaná plocha a nádvorie, vo výmere pozemku 1702 m²;
 - pozemok registra „C“ KN parc. č. 5374/6, druh pozemku zastavaná plocha a nádvorie, vo výmere pozemku 445 m²;
- **zapísané na LV č. 4833, v k. ú. Petržalka:**
 - pozemok registra „E“ KN parc. č. 5930, druh pozemku záhrada, vo výmere pozemku 14 m²;
 - pozemok registra „E“ KN parc. č. 5931, druh pozemku zastavaná plocha a nádvorie, vo výmere pozemku 107 m²;
- **zapísané na LV č. 2159, v k. ú. Petržalka:**
 - pozemok registra „C“ KN parc. č. 5221/25, druh pozemku ostatná plocha, vo výmere pozemku 844 m², ktorý vznikol odčlenením z pôvodne zvereného pozemku registra „C“ KN parc. č. 5221/2 (Protokol č. 3/92 zo dňa 13. 01. 1992).

Dôvodová správa

Mestská časť Bratislava-Petržalka má zverené do správy pozemky v lokalite „Nové Lido“ v lokalite ulíc Kočánkova, Pri Seči a Einsteinova, Bratislava, v k. ú. Petržalka na základe Protokolu č. 48/91 o zverení obecného majetku a s ním súvisiacich majetkových práv a záväzkov do správy Mestskej časti Petržalka zo dňa 30. 09. 1991 a na základe Protokolu č. 3/92 zo dňa 13. 01. 1992.

Hlavné mesto SR Bratislava plánuje vytvoriť celomestské centrum v Bratislave-Petržalke v území medzi Starým mostom a Prístavným mostom. Celomestský projekt s pracovným názvom „Nové Lido“ sa plánuje vybudovať v lokalite ulíc Kočánkova, Pri Seči a Einsteinova, Bratislava, pričom pre úspešné riešenie projektu je potrebné zabezpečiť územno-plánovacie dokumentácie oboch stupňov, aby bolo možné vytvoriť novú polyfunkčnú, modernú časť centra mesta, ktorá poskytne okrem bývania v rámci polyfunkcie priestor pre nové pracovné príležitosti v zariadeniach kultúry, obchodu, služieb, v školských a sociálnych zariadeniach a tiež v administratíve. Základným predpokladom pre úspešnú realizáciu projektu je aj nový návrh organizácie zástavby a tým aj zmena funkčného využitia existujúcich pozemkov.

Dňa 19. 06. 2024 bol mestskej časti Bratislava-Petržalka doručený list od primátora Hlavného mesta SR Bratislavy č. MAGS OMV 42818/2024 zo dňa 10. 06. 2024, ktorým požiadal mestskú časť Bratislava-Petržalka v súlade s ustanovením článku 84 ods. 1 písm. d) Štatútu hlavného mesta SR Bratislavy v znení dodatkov č. 1 až 24 o vrátenie nehnuteľností v k. ú. Petržalka, ktoré sú zverené do správy Mestskej časti Bratislava-Petržalka, za účelom využitia predmetných nehnuteľností na plnenie samosprávnych funkcií celomestského charakteru uvedených v článku 28 ods. 1 písm. c) až g), j) a k) a čl. 28 ods. 2 písm. f) až i) Štatútu hlavného mesta SR Bratislavy v znení dodatkov č. 1 až 24. V predmetnom liste sa okrem iného uvádza:

„Dovoľte, aby som Vám predstavil základné oblasti života Petržalky, ktorých sa vybudovanie projektu bude týkať:

- *vytvorenie nového bytového fondu v danej lokalite,*
- *vybudovanie administratívnych priestorov, ktoré prinesú do Petržalky aj nové pracovné príležitosti,*
- *podpora chodcov, cyklistov a verejnej dopravy umožní pohyb bez prekážok a ľudia nebudú odkázaní na auto,*
- *zapojenie električkovej trasy do územia pre posilnenie prepojenia priestorov na protíahlych brehoch Dunaja,*
- *vytvorenie funkčného priestoru pre verejné športovo-rekreačné zóny,*
- *oživí sa oblasť nábrežia Dunaja s priamym kontaktom s vodou a možnosťami pre vodné športy,*
- *vytvorenie nových parkov a komunitných záhrad, aby aj obyvatelia Petržalky mohli tráviť čas pri pestovaní plodín, či okrasných rastlín.“*

Vytvorenie celomestského centra vníma Hlavné mesto SR Bratislavy ako prospešné, podporujúce rozvoj verejných priestorov, ktoré významným spôsobom posilní kontinuálny priestorový rozvoj hlavného mesta a najmä skvalitní život v danej lokalite a zároveň sa vytvorí atraktívna lokalita aj pre návštevníkov Bratislavy.

Ide o nasledovné nehnuteľnosti:

- **zapísané na LV č. 2644, v k. ú. Petržalka:**

- pozemok registra „C“ KN parc. č. 5357/29, druh pozemku záhrada, vo výmere pozemku 1563 m²;
- pozemok registra „C“ KN parc. č. 5359/73, druh pozemku záhrada, vo výmere pozemku 305 m²;
- pozemok registra „C“ KN parc. č. 5359/67, druh pozemku záhrada, vo výmere pozemku 396 m²;
- pozemok registra „C“ KN parc. č. 5359/63, druh pozemku záhrada, vo výmere pozemku 356 m²;
- pozemok registra „C“ KN parc. č. 5359/59, druh pozemku záhrada, vo výmere pozemku 379 m²;
- pozemok registra „C“ KN parc. č. 5359/55, druh pozemku záhrada, vo výmere pozemku 373 m²;
- pozemok registra „C“ KN parc. č. 5359/51, druh pozemku záhrada, vo výmere pozemku 379 m²;
- pozemok registra „C“ KN parc. č. 5359/47, druh pozemku záhrada, vo výmere pozemku 411 m²;
- pozemok registra „C“ KN parc. č. 5359/49, druh pozemku záhrada, vo výmere pozemku 345 m²;
- pozemok registra „C“ KN parc. č. 5359/36, druh pozemku záhrada, vo výmere pozemku 363 m²;
- pozemok registra „C“ KN parc. č. 5359/32, druh pozemku záhrada, vo výmere pozemku 366 m²;
- pozemok registra „C“ KN parc. č. 5359/28, druh pozemku záhrada, vo výmere pozemku 378 m²;
- pozemok registra „C“ KN parc. č. 5359/24, druh pozemku záhrada, vo výmere pozemku 329 m²;
- pozemok registra „C“ KN parc. č. 5359/35, druh pozemku záhrada, vo výmere pozemku 365 m²;
- pozemok registra „C“ KN parc. č. 5359/31, druh pozemku záhrada, vo výmere pozemku 343 m²;
- pozemok registra „C“ KN parc. č. 5359/27, druh pozemku záhrada, vo výmere pozemku 342 m²;
- pozemok registra „C“ KN parc. č. 5359/23, druh pozemku záhrada, vo výmere pozemku 362 m²;

- pozemok registra „C“ KN parc. č. 5359/20, druh pozemku záhrada, vo výmere pozemku 328 m²;
- pozemok registra „C“ KN parc. č. 5359/34, druh pozemku záhrada, vo výmere pozemku 378 m²;
- pozemok registra „C“ KN parc. č. 5359/30, druh pozemku záhrada, vo výmere pozemku 358 m²;
- pozemok registra „C“ KN parc. č. 5359/26, druh pozemku záhrada, vo výmere pozemku 367 m²;
- pozemok registra „C“ KN parc. č. 5359/22, druh pozemku záhrada, vo výmere pozemku 364 m²;
- pozemok registra „C“ KN parc. č. 5359/19, druh pozemku záhrada, vo výmere pozemku 371 m²;
- pozemok registra „C“ KN parc. č. 5359/16, druh pozemku záhrada, vo výmere pozemku 371 m²;
- pozemok registra „C“ KN parc. č. 5359/33, druh pozemku záhrada, vo výmere pozemku 333 m²;
- pozemok registra „C“ KN parc. č. 5359/29, druh pozemku záhrada, vo výmere pozemku 338 m²;
- pozemok registra „C“ KN parc. č. 5359/25, druh pozemku záhrada, vo výmere pozemku 325 m²;
- pozemok registra „C“ KN parc. č. 5359/21, druh pozemku záhrada, vo výmere pozemku 319 m²;
- pozemok registra „C“ KN parc. č. 5359/18, druh pozemku záhrada, vo výmere pozemku 318 m²;
- pozemok registra „C“ KN parc. č. 5359/15, druh pozemku záhrada, vo výmere pozemku 311 m²;
- pozemok registra „C“ KN parc. č. 5359/13, druh pozemku záhrada, vo výmere pozemku 302 m²;
- pozemok registra „C“ KN parc. č. 5359/12, druh pozemku záhrada, vo výmere pozemku 358 m²;
- pozemok registra „C“ KN parc. č. 5361/2, druh pozemku záhrada, vo výmere pozemku 675 m²;
- pozemok registra „C“ KN parc. č. 5362/1, druh pozemku záhrada, vo výmere pozemku 5745 m²;
- pozemok registra „C“ KN parc. č. 5364/73, druh pozemku záhrada, vo výmere pozemku 331 m²;

- pozemok registra „C“ KN parc. č. 5364/75, druh pozemku záhrada, vo výmere pozemku 32 m²;
- pozemok registra „C“ KN parc. č. 5371/1, druh pozemku zastavaná plocha a nádvorie, vo výmere pozemku 139 m²;
- pozemok registra „C“ KN parc. č. 5373/3, druh pozemku záhrada, vo výmere pozemku 5348 m²;
- pozemok registra „C“ KN parc. č. 5375/2, druh pozemku zastavaná plocha a nádvorie, vo výmere pozemku 191 m²;
- **zapísané na LV č. 1748, v k. ú. Petržalka:**
 - pozemok registra „C“ KN parc. č. 5374/8, druh pozemku zastavaná plocha a nádvorie, vo výmere pozemku 1702 m²;
 - pozemok registra „C“ KN parc. č. 5374/6, druh pozemku zastavaná plocha a nádvorie, vo výmere pozemku 445 m²;
- **zapísané na LV č. 4833, v k. ú. Petržalka:**
 - pozemok registra „E“ KN parc. č. 5930, druh pozemku záhrada, vo výmere pozemku 14 m²;
 - pozemok registra „E“ KN parc. č. 5931, druh pozemku zastavaná plocha a nádvorie, vo výmere pozemku 107 m²;
- **zapísané na LV č. 2159, v k. ú. Petržalka:**
 - pozemok registra „C“ KN parc. č. 5221/25, druh pozemku ostatná plocha, vo výmere pozemku 844 m², ktorý vznikol odčlenením z pôvodne zvereného pozemku registra „C“ KN parc. č. 5221/2 (Protokol č. 3/92 zo dňa 13. 01. 1992).

Pozemky registra „C“ KN parc. č. 5374/6 a parc. č. 5374/8 sú v súčasnosti v nájomnom vzťahu v zmysle Zmluvy č. 08-56-2018 zo dňa 17. 10. 2018 o nájme pozemku uzavretej v zmysle § 663 a ďalších príslušných ustanovení zákona č. 40/1964 Zb. Občiansky zákonník v znení neskorších predpisov medzi zmluvnými stranami: Mestská časť Bratislava-Petržalka a spoločnosť DOS spol. s r.o., na dobu neurčitú.

Mestská časť Bratislava-Petržalka požiadala primátora Hlavného mesta SR Bratislavy o doplňujúce informácie, ktoré boli následne v rámci rokovaní mestskej časti ústne poskytnuté.

Podľa článku 84 ods. 1 písm. d) Štatútu hlavného mesta SR Bratislavy v znení dodatkov č. 1 až 24 „*Bratislava môže odňať majetok zverený do správy mestskej časti, ak ide o majetok, ktorý potrebuje pre plnenie samosprávnych funkcií celomestského charakteru uvedených v čl. 28 ods. 1 písm. c) až g), j) a k) a čl. 28 ods. 2 písm. f) až i),*“.

Podľa článku 28 ods. 1 písm. c) až g), j) a k) Štatútu hlavného mesta SR Bratislavy v znení dodatkov č. 1 až 24 „*Bratislave je podľa osobitného predpisu vyhradené*
c) zabezpečovať pravidelnú verejnú mestskú dopravu,
d) zabezpečovať výstavbu, údržbu, čistenie a vykonávať správu miestnych komunikácií I. a II.

triedy vrátane k nim patriacej cestnej zelene a stromoradia, prejazdnych úsekov ciest I. až III. triedy a verejnych priestranstiev nezverených do správy mestskej časti,
e) *zabezpečovať zásobovanie vodou a odvádzanie odpadových vôd,*
f) *zabezpečovať zber, odvoz a likvidáciu komunálneho odpadu a drobného stavebného odpadu a organizovať triedenie odpadu z domácností a z prevádzkarní,*
g) *zabezpečovať verejné osvetlenie, najmä budovanie, údržbu a opravu siete osvetlenia ulíc a iných verejnych priestranstiev,*
j) *dbať o ochranu a tvorbu životného prostredia,*
k) *dbať o ochranu kultúrnych pamiatok, pamätníkov a iných pamätihodností Bratislavy,“.*

Podľa článku 28 ods. 2 písm. f) až i) Štatútu hlavného mesta SR Bratislavy v znení dodatkov č. 1 až 24 „*Bratislava pri plnení úloh samosprávy celomestského charakteru podľa osobitného predpisu vykonáva najmä tieto pôsobnosti.*

f) *vykonáva údržbu a správu historických pamiatok a stavieb celomestského charakteru vo vlastníctve Bratislavy,*
g) *vykonáva výstavbu, údržbu a správu verejnych pohrebísk (ďalej len „pohrebisko“) a mestským zastupiteľstvom určených kultúrnych, športových a ďalších mestských zariadení,*
h) *vykonáva správu a údržbu všetkých plôch verejnej zelene, ktoré sú vo vlastníctve a v správe Bratislavy a neboli zverené mestským častiam,*
i) *spravuje mestské tržnice určené mestským zastupiteľstvom,“.*

Materiál nebol predmetom rokovania odborných komisií a miestnej rady dňa 22. 10. 2024.



Ing. arch. Matúš Vallo
primátor
HLAVNÉ MESTO SLOVENSKEJ REPUBLIKY
BRATISLAVA

Miestny úrad mestskej časti Bratislava - Petržalka Kutlíkova 17, PSČ 852 12		
<input checked="" type="radio"/> poštou	<input type="radio"/> email	<input type="radio"/> osobne
Došlo dňa: 19. 06. 2024		
Číslo záznamu: 36927/KS	Číslo spisu:	
Prílohy/lisy: 1	Vybavuje:	

Bratislava 10.06.2024
MAGS OMV 42818/2024

Vážený pán starosta,

podaním zo dňa 17.05.2023 som Vás informoval o zámere hlavného mesta vytvoriť celomestské centrum v Bratislave – Petržalka v území medzi Starým mostom a Prístavným mostom. Celomestský projekt s pracovným názvom „Nové Lido“ sa plánuje vybudovať v lokalite ulíc Kočánková, Pri Seči a Einsteinova Bratislava.

Pre úspešné riešenie projektu je potrebné zabezpečiť územno-plánovacie dokumentácie oboch stupňov, aby bolo možné vytvoriť novú polyfunkčnú, modernú časť centra mesta, ktorá poskytne okrem bývania v rámci polyfunkcie priestor pre nové pracovné príležitosti v zariadeniach kultúry, obchodu, služieb, školských a sociálnych zariadeniach a tiež v administratíve. Som úprimne presvedčený, že celomestský projekt prinesie prospech nielen pre hlavné mesto, pre investora, ale aj pre mestskú časť Bratislava-Petržalka.

Dovoľte, aby som Vám predstavil základné oblasti života Petržalky, ktorých sa vybudovanie projektu bude týkať:

- vytvorenie nového bytového fondu v danej lokalite,
- vybudovanie administratívnych priestorov, ktoré prinesú do Petržalky aj nové pracovné príležitosti,
- podpora chodcov, cyklistov a verejnej dopravy umožní pohyb bez prekážok a ľudia nebudú odkázaní na auto,
- zapojenie električkovej trasy do územia pre posilnenie prepojenia priestorov na protiľahlých brehoch Dunaja,
- vytvorenie funkčného priestoru pre verejné športovo-rekreačné zóny,
- oživí sa oblasť nábrežia Dunaja s priamym kontaktom s vodou a možnosťami pre vodné športy,
- vytvorenie nových parkov a komunitných záhrad, aby aj obyvatelia Petržalky mohli tráviť čas pri pestovaní plodín, či okrasných rastlín.

Základným predpokladom pre úspešnú realizáciu projektu je aj nový návrh organizácie zástavby a tým aj zmena funkčného využitia existujúcich pozemkov. V tejto súvislosti si Vás opätovne dovoľujem požiadať o vrátenie pozemkov registra „C“ KN, k. ú. Petržalka do priamej správy hlavného mesta SR Bratislavy:

- parc. č. 5357/29 – záhrada vo výmere 1563 m², zapísaného na LV č. 2644,
- parc. č. 5359/73 – záhrada vo výmere 305 m², zapísaného na LV č. 2644,
- parc. č. 5359/67 – záhrada vo výmere 396 m², zapísaného na LV č. 2644,
- parc. č. 5359/63 – záhrada vo výmere 356 m², zapísaného na LV č. 2644,
- parc. č. 5359/59 – záhrada vo výmere 379 m², zapísaného na LV č. 2644,
- parc. č. 5359/55 – záhrada vo výmere 379 m², zapísaného na LV č. 2644,
- parc. č. 5359/51 – záhrada vo výmere 379 m², zapísaného na LV č. 2644,
- parc. č. 5359/47 – záhrada vo výmere 411 m², zapísaného na LV č. 2644,
- parc. č. 5359/49 – záhrada vo výmere 345 m², zapísaného na LV č. 2644,
- parc. č. 5359/36 – záhrada vo výmere 363 m², zapísaného na LV č. 2644,
- parc. č. 5359/32 – záhrada vo výmere 366 m², zapísaného na LV č. 2644,
- parc. č. 5359/28 – záhrada vo výmere 378 m², zapísaného na LV č. 2644,
- parc. č. 5359/24 – záhrada vo výmere 329 m², zapísaného na LV č. 2644,
- parc. č. 5359/35 – záhrada vo výmere 365 m², zapísaného na LV č. 2644,
- parc. č. 5359/31 – záhrada vo výmere 343 m², zapísaného na LV č. 2644,
- parc. č. 5359/27 – záhrada vo výmere 342 m², zapísaného na LV č. 2644,
- parc. č. 5359/23 – záhrada vo výmere 362 m², zapísaného na LV č. 2644,
- parc. č. 5359/20 – záhrada vo výmere 328 m², zapísaného na LV č. 2644,
- parc. č. 5359/34 – záhrada vo výmere 378 m², zapísaného na LV č. 2644,
- parc. č. 5359/30 – záhrada vo výmere 358 m², zapísaného na LV č. 2644,
- parc. č. 5359/26 – záhrada vo výmere 367 m², zapísaného na LV č. 2644,
- parc. č. 5359/22 – záhrada vo výmere 364 m², zapísaného na LV č. 2644,
- parc. č. 5359/19 – záhrada vo výmere 371 m², zapísaného na LV č. 2644,
- parc. č. 5359/16 – záhrada vo výmere 371 m², zapísaného na LV č. 2644,
- parc. č. 5359/33 – záhrada vo výmere 333 m², zapísaného na LV č. 2644,
- parc. č. 5359/29 – záhrada vo výmere 338 m², zapísaného na LV č. 2644,
- parc. č. 5359/25 – záhrada vo výmere 325 m², zapísaného na LV č. 2644,
- parc. č. 5359/21 – záhrada vo výmere 319 m², zapísaného na LV č. 2644,
- parc. č. 5359/18 – záhrada vo výmere 318 m², zapísaného na LV č. 2644,
- parc. č. 5359/15 – záhrada vo výmere 311 m², zapísaného na LV č. 2644,
- parc. č. 5359/13 – záhrada vo výmere 302 m², zapísaného na LV č. 2644,
- parc. č. 5359/12 – záhrada vo výmere 358 m², zapísaného na LV č. 2644,

- parc. č. 5361/2 – záhrada vo výmere 675 m², zapísaného na LV č. 2644,
- parc. č. 5362/1 – záhrada vo výmere 5745 m², zapísaného na LV č. 2644,
- parc. č. 5364/73 – záhrada vo výmere 331 m², zapísaného na LV č. 2644,
- parc. č. 5364/75 – záhrada vo výmere 32 m², zapísaného na LV č. 2644
- parc. č. 5371/1 – zastavaná plocha a nádvorie vo výmere 139 m², LV č. 2644,
- parc. č. 5373/3 – záhrada vo výmere 5348 m², zapísaného na LV č. 2644,
- parc. č. 5374/8 – zastavaná plocha a nádvorie vo výmere 1702 m², LV č. 1748,
- parc. č. 5374/6 – zastavaná plocha a nádvorie vo výmere 445 m², LV č. 1748,
- parc. č. 5221/25 – ostatná plocha vo výmere 844 m², LV č. 2159,
- parc.č.5375/2 – zastavaná plocha a nádvorie vo výmere 191 m², LV č. 2644
- parc. č. 5930 – záhrada vo výmere 14 m², LV č. 4833
- parc. č. 5931 – zastavaná plocha a nádvorie vo výmere 107 m²,LV č. 4833

Dovoľujem si zdôrazniť, že vytvorenie celomestského centra vníma hlavné mesto ako prospešné, podporujúce rozvoj verejných priestorov, ktoré významným spôsobom posilní kontinuálny priestorový rozvoj hlavného mesta a najmä skvalitní život v danej lokalite a zároveň sa vytvorí atraktívna lokalita aj pre návštevníkov Bratislavy.

Časť pozemkov bola pôvodne zverovaná za účelom starostlivosti o zeleň a vytvorenia nových parkov, preto žiadam o vrátenie pozemkov do priamej správy hlavného mesta podľa článku 28 ods. 1 písm. j) Štatútu hlavného mesta SR Bratislavy, a to: „*dbať o ochranu a tvorbu životného prostredia*“.

V prevažnej časti budú v rámci projektu pozemky použité na vytvorenie nového územia využívaného na šport, rekreačné účely, verejné priestory, ale aj obchod a služby. V tejto časti žiadam zvážiť možnosť vrátenia pozemkov podľa ustanovenia článku 84 ods. 1 písm. d) Štatútu hlavného mesta SR Bratislavy, a to: „*ktorý potrebuje pre plnenie samosprávnych funkcií celomestského charakteru uvedených v čl. 28 ods. 1 písm. c) až g), j) a k) a čl. 28 ods. 2 písm. f) až i).*“ Hlavné mesto SR Bratislava plánuje využiť predmetné pozemky na plnenie prevažne celomestských potrieb a na zabezpečenie plnenia funkcií Bratislavy podľa ustanovenia článku 84 ods. 1 písm. e) Štatútu hlavného mesta SR Bratislavy.

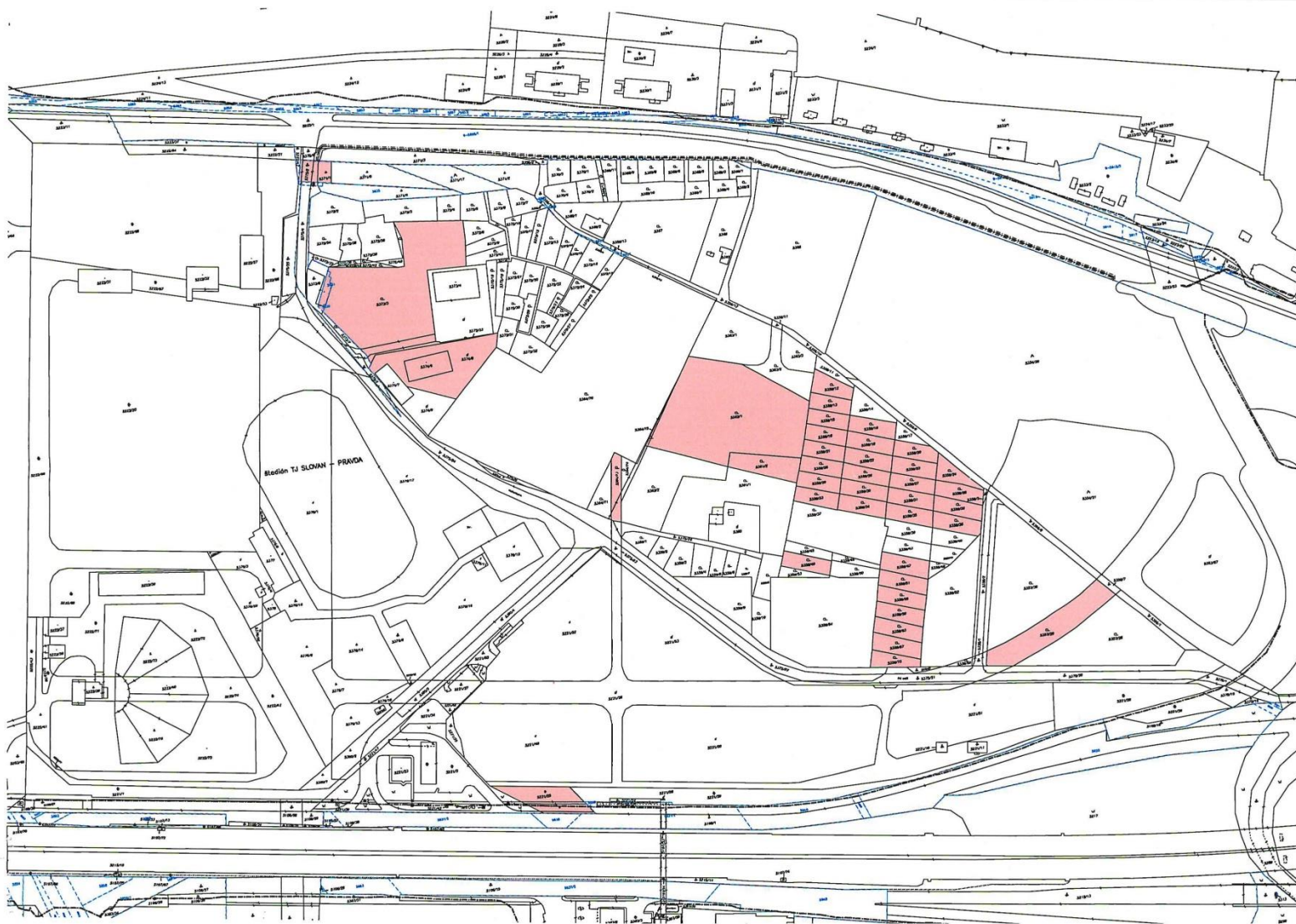
V nadväznosti na predchádzajúcu vzájomnú formálnu a neformálnu komunikáciu si Vás dovoľujem požiadať o spracovanie žiadosti v najskoršom možnom termíne, najneskôr do 31.07.2024. Pre účely riešenia nového celomestského centra som pripravený spolu s kolegami s Vami rokovať o budúcom rozvoji daného územia s cieľom vytvoriť projekt, ktorý bude zohľadňovať nielen celomestské záujmy, ale aj požiadavky a očakávania Petržalčanov. Zároveň som pripravený poskytnúť Vám súčinnosť a všetky dokumenty, ktoré budete požadovať.

Dovoľím si poukázať na to, že pri podaní žiadostí o zverenie nehnuteľností do správy Vašej mestskej časti bolo vyvinuté maximálne úsilie a obratom prišlo k zvereniu pozemkov na Humenskom a Nobelovom námestí, na uliciach Šustekova, Kolmá, Pečnianska, Šintavská, Pajštúnska, Hrobákova, k zvereniu pozemkov pod športoviskami, pod trhoviskom na Mlynarovičovej ulici v Bratislave za účelom budovania nových projektov. Rozsah zverovaných pozemkov predstavuje viac ako 45 000 m², pričom vítam snahu Vašej mestskej časti rozvíjať sa, zveľaďovať a modernizovať vo verejnej oblasti života obyvateľov Petržalky, ale aj širokého okolia. Dovoľte mi uviesť presvedčenie, že rovnako podporíte snahu hlavného mesta vytvoriť nové územie na brehu Dunaja v Petržalke a zabezpečíte vrátenie požadovaných nehnuteľností.

S pozdravom

Príloha: snímka z mapy s vyznačením predmetu vrátenia

Vážený pán
Ing. Ján Hrčka
starosta mestskej časti Bratislava – Petržalka





Komisia	Schválený materiál	Neschválený materiál	Poznámky komisie
Komisia správy majetku a miestnych podnikov	-	-	Materiál nebol predložený
Komisia športu	-	-	Materiál nebol predložený
Komisia kultúry a mládeže	-	-	Materiál nebol predložený
Školská komisia	-	-	Materiál nebol predložený
Komisia územného plánu, výstavby a rozvoja	-	-	Materiál nebol predložený
Finančná komisia	-	-	Materiál nebol predložený
Komisia sociálna a bytová	-	-	Materiál nebol predložený
Komisia investičných činností	-	-	Materiál nebol predložený
Komisia životného prostredia a verejného poriadku	-	-	Materiál nebol predložený
Komisia dopravy, mobility a bezbariérovosti	-	-	Materiál nebol predložený
Mandátová komisia	-	-	Materiál nebol predložený
Komisia verejného záujmu	-	-	Materiál nebol predložený
Miestna rada	-	-	Materiál nebol predložený