

Miestne zastupiteľstvo mestskej časti Bratislava-Petržalka

Materiál na rokovanie
miestneho zastupiteľstva
dňa 08.04.2025

Materiál číslo: 20/2025

Stanovisko Miestneho zastupiteľstva mestskej časti Bratislava-Petržalka k návrhu Všeobecne záväznému nariadeniu hlavného mesta Slovenskej republiky Bratislavy č. .../2025 o dočasnom parkovaní motorových vozidiel

Predkladateľ:

Mgr. Ivetta Jančoková
1. zástupkyňa starostu

Materiál obsahuje:

1. Návrh uznesenia
2. Dôvodová správa
3. List primátora z 18.03.2025
4. Predložený návrh VZN
 - 4.1. Príloha č.1 - Úseky miestnych ciest
 - 4.2. Príloha č. 2 - Zóny parkovania
5. Prezentácia najdôležitejších zmien v novom VZN
6. Mapa zóny Petržalky s lokalitou Slniečnic

Zodpovedný:

Ing. Andrej Árva
poverený vedením
referátu statickej dopravy

Spracovateľ:

Barbora Filo
referát statickej dopravy

1. Návrh uznesenia

Miestne zastupiteľstvo mestskej časti Bratislava-Petržalka

Schvaľuje

stanovisko miestneho zastupiteľstva mestskej časti Bratislava-Petržalka k návrhu všeobecne záväzného nariadenia hlavného mesta Slovenskej republiky Bratislavy č. .../2025 **ktorým sa ruší** doteraz platné a účinné VZN č. 6/2023 o dočasnom parkovaní motorových vozidiel

s pripomienkou:

doplniť do prílohy č. 1 k VZN č.../2025 - *“Úseky miestnych ciest určené na dočasné parkovanie motorových vozidiel a tarifné pásma”* miestne cesty z lokality Slnečníc v nasledujúcej štruktúre:

- Běžová
- Fialová
- Jána Lajčiaka
- Labutia
- Zuzany Chalupovej
- Žltá

2. Dôvodová správa

Listom primátora hlavného mesta Slovenskej republiky Bratislavy (ďalej len „Hlavné mesto“) zo dňa 18.3.2025 bola mestskej časti Bratislava – Petržalka (ďalej len „MČ“) doručená žiadosť podľa čl. 8 ods. 2 štatútu o zaslanie písomného stanoviska miestneho zastupiteľstva k návrhu všeobecne záväzného nariadenia Hlavného mesta Slovenskej republiky Bratislavy o dočasnom parkovaní motorových vozidiel.

Podľa čl. 8 ods.1 štatútu:

„Ak mestské zastupiteľstvo prerokúva materiály celomestského charakteru, ktoré sa dotýkajú záujmov mestskej časti, prijme príslušné uznesenie až po predchádzajúcom prerokovaní stanoviska miestneho zastupiteľstva dotknutej mestskej časti.“

Podľa čl. 8 ods.2 štatútu:

„O zaujatie stanoviska miestneho zastupiteľstva požiada primátor starostu dotknutej mestskej časti. Ak starosta neoznámí primátorovi do jedného mesiaca odo dňa požiadania stanovisko miestneho zastupiteľstva, má sa za to, že miestne zastupiteľstvo nemá pripomienky.“

Dňa 24.3.2025 sa konalo online stretnutie medzi zástupcami hlavného mesta a zástupcami jednotlivých mestských častí, kde boli navrhované zmeny odprezentované a k jednotlivým zmenám prebehla diskusia.

Hlavné mesto pristúpilo k zmene VZN na základe viacerých vstupov – rozsiahlejšie zmeny v textácii, jednoznačnejšie definovanie podmienok, včlenenie prevádzkového poriadku do VZN na základe odporúčania prokurátora. Najdôležitejšie zmeny sú uvedené v priloženej prezentácii zaslanej Hlavným mestom.



Mestská časť Bratislava-Petržalka
Kutlíkova 17
852 12 Bratislava



Váš list

-

Naše poradové číslo
MAGS OP 47929/2025-138340

Vybavuje / Linka
Ing. Peter Poláček

V Bratislave
18.03.2025

VEC: Žiadosť o pripomienkovanie návrhu VZN o dočasnom parkovaní motorových vozidiel

Vážený pán starosta Ing. Ján Hrčka,

z dôvodu potreby zapracovania viacerých zmien vyplývajúcich z praxe v celomestskej parkovacej politike, vypracovalo hlavné mesto návrh nového Všeobecného záväzného nariadenia o dočasnom parkovaní motorových vozidiel (ďalej len „VZN“). Predkladaným všeobecne záväzným nariadením sa v zmysle navrhovaného článku 32 ruší doteraz platné a účinné VZN č. 6/2023 o dočasnom parkovaní motorových vozidiel.

Vzhľadom na rozsiahlosť zmien v prevádzkovaní celomestskej parkovacej politiky, pristúpilo hlavné mesto k vypracovaniu nového návrhu Všeobecne záväzného nariadenia o dočasnom parkovaní motorových vozidiel, a to v súlade s článkom 58b Štatútu hlavného mesta SR Bratislavy. Potreba zmien vyplynula z podnetov doterajšieho praktického uplatňovania parkovacej politiky v zónach regulovaného parkovania.

Dovoľujem si Vás požiadať o predloženie návrhov zmien v úsekoch miestnych ciest, ako aj ich zaradenia do zón dočasného parkovania v zmysle predloženého návrhu všeobecne záväzného nariadenia. Magistrát hl. mesta SR Bratislavy pripravil grafické odporúčanie rozšírenia zóny PE1 o oblasť Slnecnice, ktoré Vám prikladáme ako prílohu č. 3 tohto listu. Do prílohy č. 1 VZN navrhujeme zaradiť všetky ulice zo Slnecnic, čo potrebujeme potvrdiť zo strany mestskej časti.

V súlade s ustanovením § 8 ods. 2 Štatútu hlavného mesta Slovenskej republiky Bratislavy, Vás týmto žiadam o zaujatie stanoviska miestneho zastupiteľstva k návrhu všeobecne záväzného nariadenia. Ak neoznámite **do jedného mesiaca** odo dňa požiadania, stanovisko miestneho zastupiteľstva, má sa za to, že miestne zastupiteľstvo nemá pripomienky.

Záverom dovoľte, pán starosta, ponúknuť možnosť prezentovania tohto návrhu v pondelok **24.03.2025 od 15:00 hod.** formou stretnutia cez TEAMS. V nasledujúcich dňoch budú rozposlané pozvánky. Ďalší termín prezentácie oznámime podľa potreby a záujmu.

Za účelom zefektívnenia procesu prípravy návrhu nového všeobecne záväzného nariadenia vo veci celomestskej parkovacej politiky si Vás týmto dovoľujem požiadať aj napriek vyššie uvedenej jednomesačnej lehote o doručenie stanoviska miestneho zastupiteľstva v čo najkratšom čase vo forme **elektronickej správy** na adresu: **primator@bratislava.sk** ako aj **písomne** doporučenou zásielkou hlavnému mestu Slovenskej republiky Bratislave.

S pozdravom

3x príloha:

Návrh Všeobecne záväzného nariadenia hlavného mesta Slovenskej republiky Bratislavy o dočasnom parkovaní motorových vozidiel.

Prezentácia najdôležitejších zmien v novom VZN o dočasnom parkovaní.

Odporúčanie Magistrátu hl. mesta SR Bratislavy k rozdeleniu zón regulovaného parkovania pre MČ Petržalka

Ing. arch. Matúš Vallo
primátor

**Všeobecne záväzné nariadenie
hlavného mesta Slovenskej republiky Bratislavy**

**č./2025
z 2025**

o dočasnom parkovaní motorových vozidiel

Mestské zastupiteľstvo hlavného mesta Slovenskej republiky Bratislavy podľa § 11 ods. 5 písm. c) zákona Slovenskej národnej rady č. 377/1990 Zb. o hlavnom meste Slovenskej republiky Bratislave v znení neskorších predpisov a podľa § 6a zákona č. 135/1961 Zb. o pozemných komunikáciách (Cestný zákon) v znení neskorších predpisov sa uznieslo:

**PRVÁ ČASŤ
VŠEOBECNÉ USTANOVENIA**

**§ 1
Úvodné ustanovenie**

Toto všeobecne záväzné nariadenie (ďalej len „nariadenie“) stanovuje úseky miestnych ciest na dočasné parkovanie motorových vozidiel na území hlavného mesta Slovenskej republiky Bratislavy, určuje spôsob zabezpečenia prevádzky parkovacích miest, výšku úhrady za dočasné parkovanie, spôsob jej platenia a spôsob preukázania jej zaplatenia.

**§ 2
Spôsob zabezpečenia prevádzky parkovacích miest**

(1) Prevádzku parkovacích miest zabezpečuje hlavné mesto Slovenskej republiky Bratislava, Primaciálne nám. 1, 814 99 Bratislava (ďalej len „prevádzkovateľ“).

(2) Prevádzkovateľ pre účely vysvetlenia niektorých procesov a postupov vyplývajúcich z tohto nariadenia vydáva Manuál parkovacej politiky hlavného mesta Slovenskej republiky Bratislavy (ďalej len „manuál parkovania“), ktorý je zverejnený na webovom sídle prevádzkovateľa.

**§ 3
Definícia základných pojmov**

(1) *Úsek parkovania:*
znamená súbor miestnych ciest alebo ich častí, na ktorých platí spoločná časová a cenová regulácia parkovania; úsek je definovaný štvorciferným číselným kódom; úseky parkovania sú zobrazené na webovom sídle prevádzkovateľa, v mobilných aplikáciách a na informačných tabuliach;

(2) *Zóna parkovania (ďalej aj „zóna“):*
znamená ucelenú oblasť, do ktorej sú zoradené úseky parkovania za účelom vydania parkovacích kariet podľa § 8 ods. 2 písm. a), b), d) a určenia oblasti ich platnosti. Zóny sú zobrazené v prílohe č. 2 nariadenia;

(3) *Byt:*

znamená obytná miestnosť alebo súbor obytných miestností s príslušenstvom usporiadaným do funkčného celku s vlastným uzavretím, určený na trvalé bývanie; na účely tohto VZN sa bytom rozumie aj rodinný dom;

(4) *Trvalý pobyt:*

znamená trvalý pobyt občana Slovenskej republiky podľa osobitného predpisu¹⁾, pobyt cudzinca na území Slovenskej republiky podľa osobitného predpisu²⁾ a pobyt členov diplomatickej misie a ich rodinných príslušníkov podľa osobitného predpisu³⁾. Na účely vydávania parkovacích kariet sa teda za trvalý pobyt považuje trvalý pobyt občana Slovenskej republiky, pobyt cudzinca a pobyt členov diplomatickej misie a ich rodinných príslušníkov, vždy podľa osobitného predpisu;

(5) *Informačný systém prevádzkovateľa:*

znamená informačný systém zabezpečený zo strany prevádzkovateľa za účelom implementácie pravidiel parkovacej politiky na území hlavného mesta SR Bratislavy v zmysle nariadenia;

(6) *Oblasť platnosti parkovacej karty:*

znamená súbor úsekov parkovania, na ktorých je možné využiť rezidentskú, abonentskú alebo návštevnícku parkovaciu kartu. Pre jednotlivé úseky môže byť stanovené časové obmedzenie platnosti parkovacích kariet;

(7) *Webové sídlo prevádzkovateľa:*

znamená ucelený súbor webových stránok v správe prevádzkovateľa. Na účely nariadenia sa za webové sídlo považuje elektronická adresa: <https://paas.sk>;

(8) *Franšíza:*

pre účely nariadenia znamená zmluvný vzťah medzi dvoma subjektmi – franšízorom (poskytovateľom franšízy) a franšizantom (príjemcom franšízy), na základe ktorého franšízor udeľuje franšizantovi právo využívať jeho obchodné meno, ochranné známky, know-how, obchodné postupy, marketingové stratégie a ďalšie súvisiace práva na prevádzkovanie určitej činnosti. Franšizant sa zaväzuje vykonávať túto činnosť podľa štandardov franšízora, za čo platí dohodnutý franšízový alebo licenčný poplatok.

(9) *Blízky príbuzenský vzťah:*

pre účely nariadenia znamená vzťah rodič – dieťa alebo manžel – manželka.

§ 4

Úseky miestnych ciest na dočasné parkovanie motorových vozidiel

(1) Úseky miestnych ciest určené na dočasné parkovanie motorových vozidiel (ďalej len „úseky miestnych ciest“) sú uvedené v prílohe č. 1 nariadenia. Úseky miestnych ciest na ktorých prevádzkovateľ prevádzkuje parkovacie miesta v zmysle nariadenia sú označené dopravným značením.

¹⁾ § 3 ods. 1 a 2 zákona č. 253/1998 Z. z. o hlásení pobytu občanov Slovenskej republiky a registri obyvateľov Slovenskej republiky v znení neskorších predpisov.

²⁾ Zákon č. 404/2011 Z. z. o pobyte cudzincov a o zmene a doplnení niektorých zákonov v znení neskorších predpisov.

³⁾ Vyhláška č. 157/1964 Zb. o Viedenskom dohovore o diplomatických stykoch.

(2) Doba spoplatnenia parkovania na úsekoch miestnych ciest je uvedená na dopravnom značení, na webovom sídle prevádzkovateľa a na informačných tabuliach.

(3) Úseky miestnych ciest sa za účelom určenia výšky úhrady za parkovací lístok a parkovaciu kartu podľa § 8 ods. 2 písm. d) zaraďujú do tarifných pásiem. Tarifné pásma sú uvedené v prílohe č. 1 nariadenia.

(4) Každá zóna má stanovenú oblasť platnosti parkovacích kariet podľa § 8 ods. 2 písm. a), b), d). Oblasť platnosti parkovacích kariet pre jednotlivé zóny sú uvedené na webovom sídle prevádzkovateľa a na informačných tabuliach.

(5) Pojem „rezident“ použitý na dopravnom značení podľa osobitného predpisu⁴⁾ znamená držiteľ rezidentskej alebo abonentskej parkovacej karty v príslušnej zóne.

§ 5 Úhrada za dočasné parkovanie

(1) Dočasné parkovanie motorových vozidiel na úsekoch miestnych ciest počas doby spoplatnenia je prípustné len za úhradu, ak nie je ustanovené inak. Úhrada sa realizuje zakúpením parkovacieho lístka. Za podmienok ustanovených v tretej časti tohto nariadenia možno úhradu realizovať aj zakúpením parkovacej karty.

(2) Výška úhrady sa určuje nasledovne:

a) parkovací lístok:

Tab. 1

Parkovacie lístky – výška úhrady za 60 minút v eur			
Tarifné pásmo	Základná cena	Zľavnená cena (podľa ods. 5, 6 a 13)	
		Zľava 90 %	Zľava 50 %
A	2,00	0,20	1,00
B	1,50	0,15	0,75
C	1,00	0,10	0,50
D	0,50	0,05	0,25

Tab. 2

Parkovacie lístky – výška úhrady za 60 minút v eur pri použití platby prostredníctvom SMS			
Tarifné pásmo	Základná cena	Zľavnená cena (podľa ods. 13)	
		Zľava 90 %	Zľava 50 %
A	2,40	0,24	1,20
B	1,80	0,18	0,90
C	1,20	0,12	0,60
D	0,60	0,06	0,30

⁴⁾ Vyhláška č. 30/2020 Z. z. o dopravnom značení.

b) rezidentská parkovacia karta:

Rezidentská parkovacia karta			
	Cena parkovacej karty		
Druh parkovacej karty	Ročná	Polročná	Trojmesačná
1. parkovacia karta na byt	39 eur	19,50 eur	9,75 eur
2. parkovacia karta na byt	150 eur	75 eur	37,50 eur
3. parkovacia karta na byt	500 eur	250 eur	125 eur

c) návštevnícka parkovacia karta:

Návštevnícka parkovacia karta	
Druh parkovacej karty	Ročná cena
Návštevnícka parkovacia karta	0 eur

d) bonusová parkovacia karta:

Bonusová parkovacia karta	
Druh parkovacej karty	Ročná cena
Bonusová parkovacia karta	10 eur

e) abonentská parkovacia karta:

1. abonentská parkovacia karta			
	Cena parkovacej karty		
Tarifné pásmo	Ročná	Mesačná	Týždenná
Abonent 1	1 600 eur	160 eur	40 eur
Abonent 2	1 200 eur	120 eur	30 eur
Abonent 3	800 eur	80 eur	20 eur
Abonent 4	500 eur	50 eur	12,50 eur

2. a 3. abonentská parkovacia karta			
	Cena parkovacej karty		
Tarifné pásmo	Ročná	Mesačná	Týždenná
Abonent 1	2 400 eur	240 eur	60 eur
Abonent 2	1 800 eur	180 eur	45 eur
Abonent 3	1 000 eur	100 eur	30 eur
Abonent 4	500 eur	50 eur	12,50 eur

(3) Minimálna výška úhrady za dočasné parkovanie, aj po uplatnení zliav uvedených v ods. 5 a 6 je 0,05 eur a nezahŕňa poplatky nad rámec stanovenej výšky úhrady podľa ods. 2, ktoré môžu byť účtované poskytovateľom platobného systému prostredníctvom mobilnej aplikácie podľa § 7 ods. 1 písm. a). Účtovanie poplatkov nad rámec stanovenej výšky úhrady podľa ods. 2 môže nastať v prípade, ak poskytovateľ platobného systému prostredníctvom mobilnej aplikácie podľa § 7 ods. 1 písm. a) navýši výšku úhrady podľa ods. 2 o hodnotu spracovateľského alebo obdobného administratívneho poplatku, ktorý si bol oprávnený stanoviť na základe zmluvného vzťahu s prevádzkovateľom.

(4) Úhrada sa neplatí na miestach vyhradených pre vozidlá prepravujúce osoby s ťažkým zdravotným postihnutím, pričom vozidlo musí byť označené parkovacím preukazom

podľa osobitného predpisu.⁵⁾ Takéto parkovacie miesta sú označené dopravným značením podľa osobitného predpisu.⁴⁾ Oslobodenie od úhrady sa nevzťahuje na platené parkoviská podľa § 30 ohraničené závorovým systémom.

(5) Pre vozidlá prepravujúce fyzickú osobu s ťažkým zdravotným postihnutím označené parkovacím preukazom podľa osobitného predpisu⁵⁾ a pre vozidlá poskytovateľov sociálnych služieb sa poskytuje zľava 90 % z príslušnej výšky úhrady podľa ods. 2 písm. a).

(6) Pre elektrické vozidlá⁶⁾, s výnimkou hybridných elektrických vozidiel,⁷⁾ sa poskytuje zľava 50 % z príslušnej výšky úhrady podľa ods. 2 písm. a) a písm. e). K poskytnutiu zľavy je potrebná predchádzajúca registrácia vozidla v informačnom systéme prevádzkovateľa.

(7) V prípade vzniku nároku na zľavu z poplatku za parkovanie podľa ods. 5 a 6 sa zľava automaticky uplatní pri zakúpení parkovacieho lístka. Zľavy podľa ods. 5 a 6 sa nekumulujú.

(8) Zdieľané vozidlá, ktoré sú prevádzkované subjektmi zabezpečujúcimi službu zdieľanej prepravy na základe zmluvného vzťahu s hlavným mestom sú oslobodené od úhrady podľa ods. 2 písm. a). Na poskytnutie zľavy je potrebná predchádzajúca registrácia vozidla v informačnom systéme prevádzkovateľa. Ďalšie informácie o podmienkach sú uvedené v manuáli parkovania.

(9) Od úhrady za dočasné parkovanie sú oslobodené služobné motorové vozidlá správcov miestnych ciest a verejnej zelene vo vlastníctve alebo v nájme hlavného mesta alebo jeho mestských častí. Vozidlá zabezpečujúce údržbu miestnych ciest III. a IV. triedy a verejnej zelene popri týchto cestách, sú od úhrady oslobodené len na území príslušnej mestskej časti. Vozidlá musia byť za týmto účelom viditeľne označené. Oslobodenie od úhrady je podmienené predchádzajúcou registráciou vozidla v informačnom systéme prevádzkovateľa.

(10) Od úhrady za dočasné parkovanie sú oslobodené dvojkoľosové motorové vozidlá⁸⁾.

(11) Pri úhrade za parkovací lístok prostredníctvom SMS nie je možné využiť zľavu podľa ods. 5 a 6.

(12) Pri úhrade prostredníctvom SMS nie je možné využiť oprávnenie vyplývajúce zo žiadnej parkovacej karty.

(13) Prevádzkovateľ je oprávnený s ohľadom na obsadenosť parkovacích miest v rámci úseku parkovania vyhlásiť zľavu vo výške 50% alebo 90% z ceny parkovacieho lístka podľa ods. 2 písm. a). Informácia o vyhlásenej zľave a výške úhrady v rámci úsekov parkovania je uvedená na webovom sídle prevádzkovateľa a na informačných tabuliach.

⁵⁾ § 44 ods. 2 zákona č. 8/2009 Z. z. o cestnej premávke a o zmene a doplnení niektorých zákonov v znení neskorších predpisov.

⁶⁾ § 2 písm. b) bod 33 zákona č. 251/2012 Z. z. o energetike a o zmene a doplnení niektorých zákonov v znení neskorších predpisov.

⁷⁾ § 3 písm. j) nariadenia vlády Slovenskej republiky č. 140/2009 Z. z. ktorým sa ustanovujú podrobnosti o typovom schvaľovaní motorových vozidiel a ich prípojných vozidiel, systémov, komponentov a samostatných technických jednotiek určených pre tieto vozidlá v znení neskorších predpisov.

⁸⁾ § 3 ods. 4 písm. a) zákona č. 106/2018 Z. z. o prevádzke vozidiel v cestnej premávke a o zmene a doplnení niektorých zákonov v znení neskorších predpisov.

DRUHÁ ČASŤ PARKOVACÍ LÍSTOK

§ 6

Základné ustanovenia

(1) Parkovací lístok má formu elektronického záznamu v informačnom systéme prevádzkovateľa.

(2) Parkovací lístok je neprenosný a je viazaný na evidenčné číslo vozidla, konkrétny úsek parkovania a konkrétnu dobu platnosti.

§ 7

Spôsob platenia úhrady za parkovací lístok a spôsob preukázania jej zaplatenia

(1) Parkovací lístok možno zakúpiť prostredníctvom:

- a) internetového rozhrania, vrátane mobilnej aplikácie alebo
- b) parkovacieho automatu alebo
- c) predajného miesta alebo
- d) krátkej textovej správy („SMS“).

(2) Ak nie je ustanovené inak, vodič motorového vozidla je povinný bezodkladne po zaparkovaní vozidla na parkovacom mieste v rámci úseku parkovania zakúpiť parkovací lístok.

(3) Úhrada za parkovací lístok musí byť zaplatená vopred na celý čas dočasného parkovania motorového vozidla na parkovacom mieste počas doby jeho spoplatnenia v rámci úseku parkovania.

(4) Parkovací lístok sa považuje za zakúpený v momente zaregistrovania evidenčného čísla vozidla v informačnom systéme prevádzkovateľa, pričom prevádzkovateľ poskytne platiteľovi úhrady potvrdenie.

(5) Potvrdením podľa ods. 4 sa nie je potrebné preukazovať. Zakúpenie parkovacieho lístka je preukázané záznamom o registrácii evidenčného čísla vozidla v informačnom systéme prevádzkovateľa.

(6) Kontrolu zakúpenia parkovacieho lístka vykonáva prevádzkovateľ overením evidenčného čísla vozidla v informačnom systéme prevádzkovateľa.

(7) Nespotrebovaná časť úhrady za parkovací lístok sa platiteľovi nevracia, s výnimkou prípadu podľa ods. 12.

(8) Maximálna doba parkovania na jeden parkovací lístok je 48 hodín, s výnimkou parkovacieho lístka zakúpeného prostredníctvom SMS, ktorého platnosť závisí od pravidiel jednotlivých mobilných operátorov, pričom nesmie presiahnuť 48 hodín.

(9) V prípade nefunkčnosti niektorého spôsobu úhrady za parkovací lístok je potrebné využiť inú formu úhrady definovanú v ods. 1.

(10) Minimálna výška úhrady za parkovací lístok je stanovená za čas 15 minút, a to aj v prípade kratšej doby parkovania. Po prvých 15 minútach je minimálna časová jednotka tarifikácie 1 minúta.

(11) V prípade čerpania časového kreditu z návštevníckej alebo bonusovej parkovacej karty je minimálna časová jednotka tarifikácie 1 minúta.

(12) Vybrané mobilné aplikácie umožňujú predčasne ukončenie platnosti parkovacieho lístka. Platnosť parkovacieho lístka je možné skrátiť tak, aby zaplatená suma zodpovedala dobe parkovania v trvaní najmenej 15 minút.

(13) Ak je prívesný vozík kategórie O₁⁹⁾ zapojený do jazdnej súpravy s motorovým vozidlom, považuje sa celá jazdná súprava za jedno motorové vozidlo s evidenčným číslom motorového vozidla. Na parkovacích miestach nie je povolené samostatné parkovanie prívesného vozíka.

TRETIA ČASŤ PARKOVACIA KARTA

§ 8 Základné ustanovenia

(1) Parkovacia karta umožňuje parkovanie motorových vozidiel na vyznačených platených parkovacích miestach prevádzkovateľa, pričom rozsah možností parkovania závisí od typu parkovacej karty.

(2) Prevádzkovateľ vydáva nasledujúce typy parkovacích kariet:

- a) rezidentská parkovacia karta (ďalej aj „RPK“),
- b) návštevnícka parkovacia karta (ďalej aj „NPK“),
- c) bonusová parkovacia karta (ďalej aj „BPK“),
- d) abonentská parkovacia karta (ďalej aj „APK“),
- e) zľavová parkovacia karta pre poskytovateľov sociálnych služieb (ďalej aj „ZPK-S“),
- f) zľavová parkovacia karta pre fyzickú osobu s ťažkým zdravotným postihnutím (ďalej aj „ZPK-ŤZP“)

(3) Predajom parkovacích kariet prevádzkovateľ nezaručuje dostupnosť voľného parkovacieho miesta v zóne parkovania.

(4) Parkovacia karta má formu elektronického záznamu v informačnom systéme prevádzkovateľa.

(5) Parkovacie karty sú vydávané ako neprenosné a viazané na konkrétne evidenčné číslo vozidla, pokiaľ nie je v nariadení uvedené inak.

⁹⁾ § 4 ods. 2 zákona č. 106/2018 Z. z. o prevádzke vozidiel v cestnej premávke a o zmene a doplnení niektorých zákonov v znení neskorších predpisov.

(6) Parkovacie karty podľa ods. 2 písm. a), c) až f) sa vydávajú len pre motorové vozidlá, ktoré majú platné osvedčenie o technickej a emisnej kontrole, ak to vzhľadom na vek vozidla vyžaduje právny poriadok Slovenskej republiky.

(7) Parkovacie karty podľa ods. 2 písm. a), c), d), f) môžu byť vydané iba pre motorové vozidlá kategórie M1, M1G, N1, L2e a L5e až L7e s dĺžkou nepresahujúcou 5,4 m.

§ 9

Vydanie parkovacej karty

(1) Parkovaciú kartu vydá prevádzkovateľ osobe, ktorá spĺňa podmienky ustanovené nariadením na základe žiadosti o vydanie parkovacej karty.

(2) Na účely vydania parkovacej karty je žiadateľ povinný poskytnúť prevádzkovateľovi informácie a preukázať skutočnosti rozhodujúce pre jej vydanie.

(3) Informácie o postupe pri podaní žiadosti a vydaní parkovacej karty sú uvedené v manuáli parkovania

(4) Prevádzkovateľ ako orgán verejnej moci je oprávnený spracúvať osobné údaje za účelom splnenia povinností vyplývajúcich z osobitných predpisov¹⁰⁾ a v záujme zníženia administratívnej záťaže žiadateľov.

(5) Držiteľ parkovacej karty je povinný neodkladne, najneskôr do 15 dní, oznámiť prevádzkovateľovi zmenu alebo zánik skutočností rozhodujúcich pre vydanie a platnosť parkovacej karty.

(6) Držiteľ parkovacej karty je oprávnený požiadať o dočasnú zmenu evidenčného čísla vozidla priradeného k parkovacej karte. Takúto zmenu možno bez udania dôvodu vykonať maximálne štyrikrát v priebehu 365 dní odo dňa prvej dočasnej zmeny evidenčného čísla vozidla v kumulatívnej dĺžke najviac 21 dní. Pri požiadavke na zmenu na dlhšie obdobie je nutné preukázať dôvod a vzťah k náhradnému vozidlu spôsobom a v rozsahu určenom v manuáli parkovania; inak nie je takáto zmena možná.

(7) Prevádzkovateľ vydá platiteľovi úhrady potvrdenie o zakúpení parkovacej karty.

(8) Potvrdením podľa ods. 7 sa nie je potrebné preukazovať. Zakúpenie parkovacej karty je preukázané záznamom o registrácii evidenčného čísla vozidla v informačnom systéme prevádzkovateľa.

(9) Kontrolu zaplatenia úhrady parkovacou kartou vykonáva prevádzkovateľ overením evidenčného čísla vozidla vo svojom informačnom systéme.

¹⁰⁾ Zákon č. 177/2018 Z. z. o niektorých opatreniach na znížovanie administratívnej záťaže využívaním informačných systémov verejnej správy a o zmene a doplnení niektorých zákonov (zákon proti byrokrácii), zákon č. 305/2013 Z. z. o elektronickej podobe výkonu pôsobnosti orgánov verejnej moci a o zmene a doplnení niektorých zákonov (zákon o e-Governmente).

§ 10

Zmeny údajov a predčasné skončenie platnosti parkovacích kariet

(1) Ak dôjde k predčasnému skončeniu platnosti parkovacej karty z dôvodu ukončenia prevádzkovania parkovacích miest prevádzkovateľom, má držiteľ parkovacej karty nárok na vrátenie alikvotnej časti ceny parkovacej karty.

(2) Ak prevádzkovateľ dodatočne zistí, že údaje uvedené v žiadosti o parkovaciu kartu, v jej prílohách alebo akékoľvek neskôr oznámené údaje sú nepravdivé, parkovacia karta bude v informačnom systéme prevádzkovateľa zablokovaná ako neplatná.

(3) Vrátenie alikvotnej časti ceny parkovacej karty je možné uskutočniť bezhotovostným prevodom na bankový účet alebo refundáciou na platobnú kartu použitú pri pôvodnej platbe.

(4) Prevádzkovateľ je oprávnený kedykoľvek počas doby platnosti parkovacej karty overovať aktuálnosť a platnosť údajov preukazujúcich nárok na vydanie parkovacej karty odovzdaných mu žiadateľom o vydanie parkovacej karty v príslušných elektronických registroch ako aj u osôb, ktoré tieto údaje autorizovali. Držiteľ parkovacej karty je o zistených zmenách v evidovaných údajoch informovaný e-mailovou správou. Podrobnosti sú dostupné v používateľskom účte držiteľa parkovacej karty v evidencii prevádzkovateľa. V prípade nesúlady v údajoch podstatných pre vydanie parkovacej karty je držiteľ parkovacej karty povinný doložiť správnosť údajov do 15 dní, odo dňa doručenia e-mailovej správy o nesúlade, inak bude parkovacia karta zrušená.

REZIDENTSKÁ PARKOVACIA KARTA

§ 11

Oprávnenia vyplývajúce z rezidentskej parkovacej karty (RPK)

RPK umožňuje parkovanie motorového vozidla s evidenčným číslom priradeným k parkovacej karte v rámci oblasti platnosti parkovacej karty bez ďalšej úhrady.

§ 12

Podmienky vydania RPK

(1) RPK vydá prevádzkovateľ žiadateľovi, ktorý spĺňa tieto podmienky:

- a) je fyzickou osobou,
- b) má trvalý pobyt v byte v zóne, pre ktorú je rezidentská parkovacia karta vydávaná, a je vlastníkom tohto bytu alebo osobou v blízkom príbuzenskom vzťahu s vlastníkom tohto bytu alebo osobou, ktorej vlastník bytu udelil súhlas s vydaním rezidentskej parkovacej karty a
- c) má vzťah k motorovému vozidlu priradenému k parkovacej karte, to znamená, že
 1. je držiteľom motorového vozidla¹¹⁾; ak je držiteľom motorového vozidla jeden z manželov, na účely vydávania rezidentskej parkovacej karty sa počas trvania manželstva považuje za držiteľa aj druhý z manželov, bez ohľadu na to, či vozidlo patrí do bezpodielového spoluvlastníctva manželov, alebo

¹¹⁾ § 2 ods. 2 písm. c) zákona č. 8/2009 Z. z. v znení neskorších predpisov.

2. má motorové vozidlo evidované na svoju živnosť, alebo
3. preukázateľne užíva motorové vozidlo zamestnávateľa na súkromné účely, alebo
4. je členom orgánu právnickej osoby (podrobne v manuáli parkovania) a preukázateľne užíva motorové vozidlo tejto právnickej osoby na súkromné účely, alebo
5. má uzatvorenú nájomnú zmluvu alebo inú zmluvu, na odplatné užívanie motorového vozidla s právnickou osobou oprávnenou na prenájom motorových vozidiel.

(2) Na jeden byt možno vydať maximálne tri RPK. Ak rovnaké podmienky na vydanie RPK v jednom byte spĺňa viac osôb, poradie vydania RPK sa určuje podľa poradia doručenia žiadosti.

(3) Na jedno motorové vozidlo môže byť vydaná iba jedna RPK.

(4) V zmysle ods. 1 písm. b) sa na účely vydania rezidentskej parkovacej karty považuje za byt aj ostatná budova na bývanie – zariadenie pre seniorov.¹²⁾ V tomto prípade sa každá žiadosť o vydanie rezidentskej parkovacej karty posudzuje samostatne. Jednej osobe možno vydať jednu rezidentskú parkovaciu kartu v cene 1. parkovacej karty na byt podľa § 5 ods. 2 písm. b).

(5) K jednej RPK môže byť priradených viacero evidenčných čísel motorových vozidiel, ak sú splnené podmienky podľa ods. 1 písm. c). Oprávnenie vyplývajúce z RPK môže v danom čase využívať len jedno vozidlo.

§ 13 **Platnosť RPK**

(1) RPK je platná odo dňa jej vydania po dobu, na ktorú bola vydaná.

(2) Platnosť RPK zaniká zmenou adresy trvalého pobytu, zmenou bytu v rámci bytovej budovy, odvolaním súhlasu vlastníka bytu v zmysle §12 ods. 1 písm. b) alebo stratou vzťahu k motorovému vozidlu. V prípade ukončenia platnosti RPK z týchto dôvodov, má jej držiteľ nárok na vrátenie alikvotnej časti úhrady, ak nespotrebovaná časť úhrady je vo výške minimálne 5 eur. V prípade odvolania súhlasu vlastníka bytu sa postupuje podľa §10 ods. 4.

(3) V prípade smrti držiteľa RPK môže fyzická osoba, ktorá sa preukáže potvrdením o dedičskom práve a ktorá spĺňa podmienku podľa § 12 ods. 1 písm. b), požiadať prevádzkovateľa o preregistráciu RPK na svoje meno. Preregistrovaná RPK je platná po dobu, na ktorú bola vydaná pôvodná. Ak rovnaké podmienky na preregistráciu v jednom byte spĺňa viac osôb, oprávnená osoba sa určuje podľa poradia doručenia žiadosti. RPK. Žiadosť o preregistráciu je potrebné podať do 15 dní od úmrtia držiteľa RPK, inak platnosť parkovacej karty zaniká.

¹²⁾ § 35 zákona č. 448/2008 Z. z. o sociálnych službách a o zmene a doplnení zákona č. 455/1991 Zb. o živnostenskom podnikaní (živnostenský zákon).

NÁVŠTEVNÍCKA PARKOVACIA KARTA

§ 14

Oprávnenia vyplývajúce z návštevníckej parkovacej karty (NPK)

(1) NPK umožňuje bez ďalšej úhrady dočasné parkovanie motorového vozidla v rámci oblasti platnosti parkovacej karty, v rozsahu

- a) 100 hodín ročne, ak na daný byt je vydaná aspoň jedna RPK,
 - b) 200 hodín ročne, ak na daný byt nie je vydaná žiadna RPK,
 - c) 750 hodín ročne v osobitných prípadoch:
 - 1. ak je žiadateľ osobou s ťažkým zdravotným postihnutím odkázanou na osobnú asistenciu alebo opatrovanie¹³⁾ alebo
 - 2. ak je žiadateľovi poskytovaná domáca ošetrovateľská starostlivosť alebo špecializovaná paliatívna zdravotná starostlivosť formou mobilného hospicu alebo osobná starostlivosť v prirodzenom prostredí;¹⁴⁾
- Ďalšie informácie sú uvedené v manuáli parkovania.

(2) Na využitie oprávnenia vyplývajúceho z NPK je potrebné zakúpiť parkovací lístok, pričom úhrada je možná iba elektronicky prostredníctvom aplikácie.

§ 15

Podmienky vydania NPK

(1) NPK vydá prevádzkovateľ osobe, ktorá spĺňa tieto podmienky:

- a) je fyzickou osobou a
- b) má trvalý pobyt v byte v zóne, pre ktorú je NPK vydávaná, a je vlastníkom tohto bytu alebo osobou v blízkom príbuzenskom vzťahu s vlastníkom tohto bytu alebo osobou, ktorej vlastník tohto bytu udelil súhlas s vydaním NPK.

(2) Na jeden byt možno vydať jednu NPK. Ak rovnaké podmienky na vydanie NPK v jednom byte spĺňa viac osôb, oprávnená osoba sa určuje podľa termínu doručenia žiadosti o vydanie NPK.

(3) V prípade, že počas doby platnosti NPK s alokovaným ročným časovým kreditom 200 hodín dôjde k zakúpeniu RPK pre byt, na ktorý je vydaná NPK a čerpaný kredit v danom čase nepresiahol 100 hodín, zvyšný časový kredit na vydanej NPK bude znížený na 100 hodín. Ak počas doby platnosti NPK s alokovaným časovým kreditom 100 hodín dôjde k zrušeniu všetkých RPK pre daný byt, zvyšný časový kredit na vydanej NPK bude zvýšený na 200 hodín, pričom bude odpočítaný už vyčerpaný čas v rámci daného roka.

¹³⁾ § 14 ods. 1 zákona č. 447/2008 Z. z. o peňažných príspevkoch na kompenzáciu ťažkého zdravotného postihnutia a o zmene a doplnení niektorých zákonov v znení neskorších predpisov.

¹⁴⁾ § 10d, § 10e a § 12b zákona č. 576/2004 Z. z. o zdravotnej starostlivosti, službách súvisiacich s poskytovaním zdravotnej starostlivosti a o zmene a doplnení niektorých zákonov v znení neskorších predpisov.

§ 16

Platnosť NPK

(1) NPK je platná jeden rok odo dňa jej vydania.

(2) Platnosť NPK zaniká zmenou trvalého pobytu držiteľa vrátane zmeny bytu v rámci toho istého bytového domu alebo odvolaním súhlasu vlastníka bytu v zmysle §15 ods. 1 písm. b) alebo zmenou podstatných skutočností pre vydanie NPK podľa § 14 ods. 1 písm. c). V prípade odvolania súhlasu vlastníka bytu sa postupuje podľa §10 ods. 4.

(3) Platnosť NPK s časovým kreditom 750 hodín zaniká v prípade ukončenia poskytovania osobnej asistencie, opatrovania alebo zdravotnej starostlivosti.

(4) Zakúpenú NPK s ročnou platnosťou nie je možné zrušiť, pokiaľ nedôjde k zániku jej platnosti podľa ods. 2.

§ 17

Overovanie vybraných podmienok pre vydanie parkovacích kariet

(1) Vzťah k bytu pre potreby vydania RPK a NPK sa overuje automaticky v prípade vlastníka bytu a osoby v blízkom príbuzenskom vzťahu s vlastníkom bytu.

(2) Ak sa vyžaduje súhlas vlastníka bytu pre podanie žiadosti o vydanie RPK alebo NPK, vykoná sa prostredníctvom elektronického súhlasu vlastníka bytu v užívateľskom konte alebo prostredníctvom písomného súhlasu vlastníka bytu na predpísanom tlačive s úradne overeným podpisom vlastníka bytu. Úradne overený podpis nie je potrebný, ak vlastník bytu podpíše predpísané tlačivo osobne pred pracovníkom klientskeho miesta prevádzkovateľa. Tlačivo súhlasu je dostupné na webovom sídle prevádzkovateľa.

(3) V prípade bytového alebo rodinného domu zapísaného v liste vlastníctva ako stavba v ideálnom podielovom spoluvlastníctve fyzických alebo právnických osôb bez právneho rozdelenia na jednotlivé byty je žiadateľ povinný predložiť elektronicky alebo na klientskom mieste prevádzkovateľa aj nasledujúce dokumenty:

a) kópiu kolaudačného rozhodnutia (ak sa kolaudačné rozhodnutie nezachovalo, predkladá sa stavebným úradom overený pasport);

b) v prípade nájomníkov sa predkladá nájomná zmluva obsahujúca číslo bytu;

ak nie je možné predložiť ani jeden z uvedených dokladov, je potrebné navštíviť klientske miesto prevádzkovateľa.

(4) Vzťah k vozidlu sa overuje nasledovne:

a) V prípade vozidla so zahraničným evidenčným číslom je nutné doložiť kópiu osvedčenia o evidencii vozidla.

b) V prípade užívania vozidla zamestnávateľa zamestnancom na súkromné účely alebo užívanie vozidla, ktorého držiteľom je právnická osoba, členom orgánu právnickej osoby na súkromné účely, je nutné doložiť kópiu zmluvy alebo dohody so zamestnávateľom alebo právnickou osobou o poskytnutí motorového vozidla na užívanie na súkromné účely, podpísanú osobou oprávnenou konať v mene zamestnávateľa alebo dotknutej právnickej osoby. Prevádzkovateľ alternatívne akceptuje aj predloženie potvrdenia o zverení služobného motorového vozidla

zamestnancovi alebo štatutárovi, podpísané osobou oprávnenou konať v mene zamestnávateľa alebo právnickej osoby. Tlačivo potvrdenia je dostupné na webovom sídle prevádzkovateľa. Uvedené neplatí v prípade jediného konateľa spoločnosti s ručením obmedzením so sídlom totožným s trvalým pobytom konateľa. Žiadateľ je povinný doložiť aj fotokópiu osvedčenia o evidencii časť II.

- c) V prípade užívania motorového vozidla na základe nájomnej alebo inej zmluvy, ktorej predmetom je odplatné užívanie motorového vozidla, je nutné doložiť fotokópiu osvedčenia o evidencii časť II, kópiu zmluvy s právnickou osobou oprávnenou na prenájom motorových vozidiel. Dĺžka trvania nájomnej zmluvy musí zodpovedať dobe platnosti žiadanej parkovacej karty. Prevádzkovateľ je oprávnený zisťovať, či cena za nájom zodpovedá bežným trhovým cenám a či právnická osoba poskytuje prenájom motorových vozidiel širokej verejnosti.

BONUSOVÁ PARKOVACIA KARTA

§ 18

Oprávnenia vyplývajúce z bonusovej parkovacej karty (BPK)

(1) BPK poskytuje 100% zľavu z ceny parkovacieho lístka za dočasné parkovanie motorového vozidla s evidenčným číslom priradeným k parkovacej karte na úsekoch parkovania, s výnimkou úsekov parkovania spoplatňovaných v rámci tarifného pásma A, kumulatívne v rozsahu 120 minút (dvoch hodín) denne.

(2) Pre využitie oprávnenia vyplývajúceho z BPK je potrebné zakúpiť parkovací lístok.

(3) Prevádzkovateľ je oprávnený s ohľadom na obsadenosť parkovacích miest dočasne povoliť využitie oprávnenia vyplývajúceho z BPK aj na úsekoch parkovania spoplatňovaných v rámci tarifného pásma A v určených časových úsekoch. Informácia o vyhlásenom dočasnom povolení je uvedená na webovom sídle prevádzkovateľa.

§ 19

Podmienky vydania BPK

(1) BPK vydá prevádzkovateľ osobe, ktorá spĺňa tieto podmienky:

- a) je fyzickou osobou,
- b) má trvalý pobyt na území hlavného mesta a
- c) má vzťah k motorovému vozidlu priradenému k parkovacej karte, to znamená, že
 1. je držiteľom motorového vozidla;¹¹⁾ v prípade, ak je držiteľom motorového vozidla jeden z manželov, považuje sa za držiteľa vozidla na účely vydávania BPK, počas trvania manželstva, aj druhý z manželov bez ohľadu na skutočnosť, či vozidlo patrí do bezpodielového spoluvlastníctva manželov, alebo
 2. má motorové vozidlo evidované na svoju živnosť, alebo
 3. preukázateľne užíva motorové vozidlo zamestnávateľa na súkromné účely, alebo
 4. je členom orgánu právnickej osoby (podrobne v manuáli parkovania) a preukázateľne užíva motorové vozidlo tejto právnickej osoby na súkromné účely, alebo
 5. má uzatvorenú nájomnú zmluvu alebo inú zmluvu, ktorej predmetom je odplatné užívanie motorového vozidla s právnickou osobou oprávnenou na prenájom

motorových vozidiel. Prevádzkovateľ je oprávnený zisťovať, či cena za nájom zodpovedá bežným trhovým cenám a či právnická osoba poskytuje prenájom motorových vozidiel širokej verejnosti.

(2) Na jedno motorové vozidlo môže byť vydaná iba jedna BPK.

(3) Jednému žiadateľovi možno vydať maximálne tri BPK.

§ 20

Platnosť BPK

(1) BPK je platná jeden rok odo dňa jej vydania.

(2) Platnosť BPK zaniká zánikom trvalého pobytu držiteľa na území hlavného mesta alebo stratou vzťahu k motorovému vozidlu. V prípade ukončenia platnosti BPK z týchto dôvodov má držiteľ parkovacej karty nárok na vrátenie alikvotnej časti úhrady za BPK, a to za podmienky, že nespotrebovaná časť úhrady je vo výške minimálne 5 eur.

(3) V prípade smrti držiteľa BPK môže fyzická osoba, ktorá sa preukáže potvrdením o dedičskom práve a ktorá spĺňa podmienku podľa § 19 ods. 1 písm. b), požiadať prevádzkovateľa o preregistráciu BPK na svoje meno. Preregistrovaná BPK je platná po dobu, na ktorú bola vydaná pôvodná BPK. Ak rovnaké podmienky na preregistráciu BPK v jednom byte spĺňa viac osôb, kritériom na určenie oprávnenej osoby je poradie doručenia žiadosti o preregistráciu BPK. Žiadosť o preregistráciu je potrebné podať do 15 dní od úmrtia držiteľa BPK, inak platnosť zaniká. Podrobnosti upravuje manuál parkovania.

ABONENTSKÁ PARKOVACIA KARTA

§ 21

Oprávnenia vyplývajúce z abonentskej parkovacej karty (APK)

(1) APK umožňuje parkovanie motorového vozidla s evidenčným číslom priradeným k parkovacej karte v rámci oblasti platnosti parkovacej karty bez ďalšej úhrady.

§ 22

Podmienky vydania APK

(1) APK vydá prevádzkovateľ žiadateľovi, ktorý spĺňa tieto podmienky:

- a) je právnickou osobou alebo fyzickou osobou – podnikateľom zapísanou v príslušnom verejnom registri podľa osobitného predpisu¹⁵⁾ alebo osobou, ktorá podniká na základe iného než živnostenského oprávnenia podľa osobitných predpisov,¹⁶⁾ a má zapísané v príslušnom verejnom registri miesto podnikania, sídlo, prevádzkareň v zóne, alebo právny vzťah k prevádzkarni v zóne na základe zmluvy o franšíze, pre ktorú je APK vydávaná, a má vzťah k motorovému vozidlu priradenému k parkovacej karte, to znamená, že

¹⁵⁾ Zákon č. 272/2015 Z. z. o registri právnických osôb, podnikateľov a orgánov verejnej moci v znení neskorších predpisov.

¹⁶⁾ § 3 ods. 1 písm. d) zákona č. 455/1991 Zb. o živnostenskom podnikaní (živnostenský zákon) v znení neskorších predpisov.

1. je držiteľom motorového vozidla,¹¹⁾ alebo
2. má uzatvorenú nájomnú zmluvu alebo inú zmluvu, ktorej predmetom je odplatné užívanie motorového vozidla, s právnickou osobou oprávnenou na prenájom motorových vozidiel. Prevádzkovateľ je oprávnený zisťovať, či cena za nájom zodpovedá bežným trhovým cenám a či právnická osoba poskytuje prenájom motorových vozidiel širokej verejnosti;

alebo

- b) je fyzickou osobou, ktorá je vlastníkom nehnuteľnosti v zóne, pre ktorú je APK vydávaná, a má vzťah k motorovému vozidlu priradenému k parkovacej karte, to znamená, že:

1. je držiteľom motorového vozidla;¹¹⁾ v prípade, ak je držiteľom motorového vozidla jeden z manželov, považuje sa za držiteľa vozidla na účely vydávania APK, počas trvania manželstva, aj druhý z manželov bez ohľadu na skutočnosť, či vozidlo patrí do bezpodielového spoluvlastníctva manželov, alebo
2. má motorové vozidlo evidované na svoju živnosť, alebo
3. preukázateľne užíva motorové vozidlo zamestnávateľa na súkromné účely, alebo
4. je členom orgánu právnickej osoby (podrobne v manuáli parkovania) a preukázateľne užíva motorové vozidlo tejto právnickej osoby na súkromné účely, alebo
5. má uzatvorenú nájomnú zmluvu alebo inú zmluvu, ktorej predmetom je odplatné užívanie motorového vozidla, s právnickou osobou oprávnenou na prenájom motorových vozidiel. Prevádzkovateľ je oprávnený zisťovať, či cena za nájom zodpovedá bežným trhovým cenám a či právnická osoba poskytuje prenájom motorových vozidiel širokej verejnosti.

(2) Pre jednu zónu a jedného žiadateľa možno vydať najviac tri APK.

(3) K jednej APK môže byť priradených viacero evidenčných čísel motorových vozidiel za predpokladu, že sú splnené podmienky podľa ods. 1. Oprávnenie vyplývajúce z APK môže v ľubovoľnom čase využiť len jedno vozidlo.

(4) V prípade podnikateľského subjektu, ktorý žiada o vydanie APK pre prevádzkareň v zóne, vykoná overenie adresy prevádzkarne pracovník klientskeho miesta prevádzkovateľa.

§ 23

Platnosť APK

(1) APK je platná odo dňa jej vydania po dobu, na ktorú bola vydaná.

(2) Platnosť APK zaniká zmenou miesta podnikania, sídla alebo prevádzkarne, s výnimkou zmeny v rámci zóny, pre ktorú je APK vydaná, zánikom vlastníctva nehnuteľnosti alebo právneho vzťahu s vlastníkom prevádzkarne v zóne, pre ktorú je APK vydaná alebo stratou vzťahu k motorovému vozidlu, ku ktorému bola APK vydaná. V prípade ukončenia platnosti APK z týchto dôvodov má držiteľ APK nárok na vrátenie alikvotnej časti úhrady za APK za podmienky, že nespotrebovaná časť úhrady je vo výške minimálne 5 eur.

ZĽAVOVÁ PARKOVACIA KARTA PRE POSKYTOVATEĽOV SOCIÁLNYCH SLUŽIEB

§ 24

Oprávnenia vyplývajúce zo zľavovej parkovacej karty pre poskytovateľov sociálnych služieb (ZPK-S)

(1) ZPK-S umožňuje parkovanie motorového vozidla s evidenčným číslom priradeným k parkovacej karte so zľavou 90 % z príslušnej výšky úhrady za parkovací lístok podľa § 5 ods. 2 písm. a).

§ 25

Podmienky vydania ZPK-S

(1) ZPK-S vydá prevádzkovateľ žiadateľovi, ktorý spĺňa tieto podmienky:

- a) je organizáciou, ktorá poskytuje sociálne služby¹⁷⁾ na území hlavného mesta alebo ktorá je akreditovaným subjektom v oblasti sociálnoprávnej ochrany detí a sociálnej kurately¹⁸⁾, s miestom vykonávania opatrení na území hlavného mesta, a
- b) má vzťah k motorovému vozidlu priradenému k parkovacej karte, to znamená, že
 1. je držiteľom motorového vozidla¹¹⁾ alebo
 2. má uzatvorenú nájomnú zmluvu alebo inú zmluvu, ktorej predmetom je odplatné užívanie motorového vozidla s právnickou osobou oprávnenou na prenájom motorových vozidiel. Prevádzkovateľ je oprávnený zisťovať, či cena za nájom zodpovedá bežným trhovým cenám a či právnická osoba poskytuje prenájom motorových vozidiel širokej verejnosti.

(2) Jednému žiadateľovi možno vydať viacero ZPK-S za predpokladu, že žiadateľ preukáže potrebu používania vozidla na výkon svojej činnosti.

§ 26

Platnosť ZPK-S

(1) ZPK-S je platná jeden rok odo dňa jej vydania.

(2) Platnosť ZPK-S zaniká zmenou podstatných skutočností pre vydanie ZPK-S podľa § 25 ods. 1.

¹⁷⁾ Zákon č. 448/2008 Z. z. o sociálnych službách a o zmene a doplnení zákona č. 455/1991 Zb. o živnostenskom podnikaní (živnostenský zákon) v znení neskorších predpisov.

¹⁸⁾ Zákon č. 305/2005 Z. z. o sociálnoprávnej ochrane detí a o sociálnej kuratele a o zmene a doplnení niektorých zákonov v znení neskorších predpisov.

ZĽAVOVÁ PARKOVACIA KARTA PRE FYZICKÚ OSOBU S ŤAŽKÝM ZDRAVOTNÝM POSTIHNUTÍM

§ 27

Oprávnenia vyplývajúce zo zľavovej parkovacej karty pre fyzickú osobu s ťažkým zdravotným postihnutím (ZPK-ŤZP)

(1) ZPK-ŤZP umožňuje parkovanie motorového vozidla s evidenčným číslom priradeným k parkovacej karte so zľavou 90 % z príslušnej výšky úhrady za parkovací lístok podľa § 5 ods. 2 písm. a).

(2) Pre využitie oprávnenia vyplývajúceho zo ZPK-ŤZP je potrebné bezodkladne po zaparkovaní zakúpiť parkovací lístok.

§ 28

Podmienky vydania ZPK-ŤZP

(1) ZPK-ŤZP vydá prevádzkovateľ žiadateľovi, ktorý spĺňa tieto podmienky:

- a) je občanom Slovenskej republiky, držiteľom parkovacieho preukazu podľa osobitného predpisu⁵⁾, a
- b) má vzťah k motorovému vozidlu priradenému k parkovacej karte, to znamená, že
 1. je držiteľom motorového vozidla;¹¹⁾ v prípade, ak je držiteľom motorového vozidla jeden z manželov, považuje sa za držiteľa vozidla na účely vydávania ZPK-ŤZP počas trvania manželstva, aj druhý z manželov bez ohľadu na skutočnosť, či vozidlo patrí do bezpodielového spoluvlastníctva manželov, alebo
 2. držiteľom motorového vozidla je osoba v blízkom príbuzenskom vzťahu k žiadateľovi, ktorá má adresu trvalého pobytu totožnú s adresou trvalého pobytu žiadateľa, alebo
 3. má motorové vozidlo evidované na svoju živnosť, alebo
 4. preukázateľne užíva motorové vozidlo zamestnávateľa na súkromné účely, alebo
 5. je členom orgánu právnickej osoby (podrobne v manuáli parkovania) a preukázateľne užíva motorové vozidlo tejto právnickej osoby na súkromné účely, alebo
 6. má uzatvorenú nájomnú zmluvu alebo inú zmluvu, ktorej predmetom je odplatné užívanie motorového vozidla, s právnickou osobou oprávnenou na prenájom motorových vozidiel. Prevádzkovateľ je oprávnený zisťovať, či cena za nájom zodpovedá bežným trhovým cenám a či právnická osoba poskytuje prenájom motorových vozidiel širokej verejnosti.

(2) V prípade maloletého dieťaťa s ťažkým zdravotným postihnutím preukazuje vzťah k motorovému vozidlu rodič alebo osoba, ktorá má dieťa zverené do osobnej starostlivosti na základe rozhodnutia súdu.

(3) Jednému žiadateľovi možno vydať jednu ZPK-ŤZP.

§ 29

Platnosť ZPK-ŤZP

(1) ZPK-ŤZP je platná jeden rok odo dňa jej vydania.

(2) Platnosť ZPK-ŤZP zaniká stratou platnosti parkovacieho preukazu podľa osobitného predpisu¹⁹⁾ alebo stratou vzťahu k motorovému vozidlu.

ŠTVRTÁ ČASŤ PLATENÉ PARKOVISKÁ

§ 30

Podmienky poskytovania služby

(1) Na účely tohto nariadenia sa pod pojmom „platené parkovisko“ rozumie samostatne regulované parkovisko v rámci zóny, spravidla ohraničené závorovým systémom, ktoré je vo vlastníctve alebo v správe prevádzkovateľa a spĺňa tieto podmienky:

- a) umožňuje dočasné parkovanie motorových vozidiel za úhradu,
- b) je označené príslušným dopravným značením,
- c) jeho prevádzka, podmienky používania a spôsob úhrady sú upravené týmto nariadením a podrobne v prevádzkovom manuáli parkoviska.

(2) Výška úhrady pre platené parkoviská je uvedená v prílohe č. 1 nariadenia.

(3) Na platených parkoviskách nie je možné uplatniť oprávnenia vyplývajúce z RPK, NPK, BPK, APK a ZPK-S. Prevádzkový manuál parkoviska môže stanoviť odlišnú platnosť parkovacích kariet.

(4) Na platených parkoviskách nie je možné parkovací lístok zakúpiť podľa §7 ods. 1 písm. a), c), d). Prevádzkový manuál parkoviska môže stanoviť aj odlišnú formu úhrady.

(5) Parkovanie na platenom parkovisku je po prvom vstupe v kalendárnom dni prvých 5 minút bezplatné. Prevádzkový manuál parkoviska môže stanoviť dlhšiu bezplatnú lehotu alebo maximálnu úhradu parkovania za kalendárny deň.

¹⁹⁾ §17 zákona č. 447/2008 Z. z. o peňažných príspevkoch na kompenzáciu ťažkého zdravotného postihnutia a o zmene a doplnení niektorých zákonov

PIATA ČASŤ
PRECHODNÉ USTANOVENIE

§ 31

Nároky vzniknuté do nadobudnutia účinnosti tohto všeobecne záväzného nariadenia na základe všeobecne záväzného nariadenia hlavného mesta Slovenskej republiky Bratislavy č. 6/2023 o dočasnom parkovaní motorových vozidiel sa spravujú podľa doterajších predpisov.

ŠIESTA ČASŤ
ZÁVEREČNÉ USTANOVENIA

§ 32
Zrušovacie ustanovenie

Zrušuje sa všeobecne záväzné nariadenie hlavného mesta Slovenskej republiky Bratislavy č. 6/2023 o dočasnom parkovaní motorových vozidiel.

§ 33
Účinnosť

Všeobecne záväzné nariadenie hlavného mesta Slovenskej republiky Bratislavy o dočasnom parkovaní motorových vozidiel nadobúda účinnosť dňom2025.

Ing. arch. Matúš Vallo
primátor

Úseky miestnych ciest určené na dočasné parkovanie motorových vozidiel a tarifné pásma

Mestská časť Bratislava-Devín			
Kód zóny	Názov ulice	Úsek	Tarifné pásmo
DE1			Abonent 2
DE1	Avarská		B
DE1	Brigádnická		B
DE1	Devínska cesta	od hranice s katastrálnym územím Karlova Ves po Slovanské nábrežie	B
DE1	Hradná		B
DE1	Hutnícka		B
DE1	Kozičova		B
DE1	Kremeľská		B
DE1	Lomnická		B
DE1	Mládežnícka		B
DE1	Muránska		B
DE1	Námestie sv. Cyrila a Metoda		B
DE1	Rímska		B
DE1	Rytierska		B
DE1	Slovanské nábrežie		B
DE1	Slovienska		B
DE1	Sonntagova		B
DE1	Štítová		B
DE1	Štrbská		B

Úseky miestnych ciest určené na dočasné parkovanie motorových vozidiel a tarifné pásma

Mestská časť Bratislava-Devínska Nová Ves			
Kód zóny	Názov ulice	Úsek	Tarifné pásmo
DN1			Abonent 4
DN1	1. mája		D
DN1	Brežná		D
DN1	Bridlicová		D
DN1	Bystrická		D
DN1	Delená		D
DN1	Eisnerova		D
DN1	Hradištná		D
DN1	Charkovská		D
DN1	Ílová		D
DN1	Istrijská		D
DN1	Ivana Bukovčana		D
DN1	Jána Jonáša		D
DN1	Jána Poničana		D
DN1	Jána Smreka		D
DN1	Janšákova		D
DN1	Kalištná		D
DN1	Kosatcová		D
DN1	Kremencová		D
DN1	Magnezitová		D
DN1	Mečíková		D
DN1	Milana Marečka		D
DN1	Mlynská	od rybníka po Opletalovu	D
DN1	Na Grbe		D
DN1	Na Hriadkach		D
DN1	Na Kaštieli		D
DN1	Na Mýte		D
DN1	Na Skale		D
DN1	Na Vyhliadke		D
DN1	Námestie 6. apríla		D
DN1	Novoveská		D
DN1	Opletalova		D
DN1	Pavla Horova		D
DN1	Pieskovcová		D
DN1	Pod Lipovým		D
DN1	Podhorská		D
DN1	Poniklecová		D
DN1	Prímoravská		D
DN1	Samova		D
DN1	Slovinec		D
DN1	Spádová		D
DN1	Štefana Králika		D
DN1	Tehliarska		D
DN1	Uhrovecká		D
DN1	Vápencová		D
DN1	Záhradná		D
DN1	Záveterná		D
DN1	Želiarska		D

Úseky miestnych ciest určené na dočasné parkovanie motorových vozidiel a tarifné pásma

Mestská časť Bratislava-Dúbravka			
Kód zóny	Názov ulice	Úsek	Tarifné pásmo
DU1			Abonent 4
DU1	Agátová	v úseku Saratovská – Na vrátkach	D
DU1	Bagarova		D
DU1	Batkova		D
DU1	Bazovského		D
DU1	Beňovského		D
DU1	Bezekova		D
DU1	Bilíkova		D
DU1	Bošániho		D
DU1	Brižitská		D
DU1	Bujnáková		D
DU1	Bullova		D
DU1	Cabanova		D
DU1	Červeňáková		D
DU1	Čiernohorská		D
DU1	Damborského		D
DU1	Drobného		D
DU1	Dúbravčická		D
DU1	Fedáková		D
DU1	Galbavého		D
DU1	Gallayova		D
DU1	Hanulova		D
DU1	Harmincova		D
DU1	Homolova		D
DU1	Húščavova		D
DU1	Chrobáková		D
DU1	Jadranská		D
DU1	Jána Valaštana Dolinského		D
DU1	Janka Alexyho		D
DU1	Jura Hronca		D
DU1	K Horánskej studni		D
DU1	Kajerka		D
DU1	Karola Adlera		D
DU1	Klimkovičova		D
DU1	Koprivnická		D
DU1	Kristy Bendovej		D
DU1	Kpt. Jána Rašu		D
DU1	Kudláková		D
DU1	Landauova		D
DU1	Lipského		D
DU1	Ľuda Zúbka		D
DU1	Lysáková		D
DU1	Mikuláša Schneidera-Trnavského	v úseku Harmincova – Janka Alexyho	D
DU1	Na vrátkach		D
DU1	Nejedlého		D
DU1	Nemčíkova		D
DU1	Novodvorská		D
DU1	Oskorušova		D
DU1	Ožvoldíkova		D

Úseky miestnych ciest určené na dočasné parkovanie motorových vozidiel a tarifné pásma

Mestská časť Bratislava-Dúbravka			
Kód zóny	Názov ulice	Úsek	Tarifné pásmo
DU1	Pekníkova		D
DU1	Plachého		D
DU1	Pod záhradami		D
DU1	Popovova		D
DU1	Považanova		D
DU1	Pri Hrubej lúke		D
DU1	Pri kríži		D
DU1	Pri štadióne		D
DU1	Repašského		D
DU1	Saratovská		D
DU1	Sekurisova		D
DU1	Sokolíkova		D
DU1	Strmé sady		D
DU1	Štepná		D
DU1	Švantnerova		D
DU1	Talichova		D
DU1	Tranovského		D
DU1	Trhová		D
DU1	Tulipánova		D
DU1	Ušiakova		D
DU1	Valachovej		D
DU1	Vendelínska		D
DU1	Žatevná		D

Úseky miestnych ciest určené na dočasné parkovanie motorových vozidiel a tarifné pásma

Mestská časť Bratislava-Karlova Ves			
Kód zóny	Názov ulice	Úsek	Tarifné pásmo
KV1			Abonent 3
KV1	Adámiho		C
KV1	Baníkova		C
KV1	Beniakova		C
KV1	Brodská		C
KV1	Cikkerova		C
KV1	Devínska cesta	v úseku Riviéra – Dlhé Diely III	C
KV1	Dlhé diely I.		C
KV1	Dlhé diely II.		C
KV1	Dlhé diely III.		C
KV1	Ferdiša Kostku		C
KV1	Gabčíkova		C
KV1	Hany Meličkovej		C
KV1	Hlaváčikova		C
KV1	Hodálova		C
KV1	Hudecova		C
KV1	Iskerníková		C
KV1	Jamnického		C
KV1	Jána Stanislava		C
KV1	Janotova		C
KV1	Jurigovo námestie		C
KV1	Kolískova		C
KV1	Kresánkova		C
KV1	Kuklovská		C
KV1	Lackova		C
KV1	Ladislava Sáru		C
KV1	Levárska		C
KV1	Ľudovíta Fullu		C
KV1	Lykovcová		C
KV1	Majerníková		C
KV1	Matejkova		C
KV1	Molecova		C
KV1	Na Riviére		C
KV1	Nábělkova		C
KV1	Nad Dunajom		C
KV1	Nad lúčkami		C
KV1	Novackého		C
KV1	Pribišova		C
KV1	Sekulská		C
KV1	Silvánska		C
KV1	Sološnická		C
KV1	Suchohradská		C
KV1	Sumbalova		C
KV1	Šaštínska		C
KV1	Tománkova		C
KV1	Veternicová		C
KV2			Abonent 3
KV2	Borská		C

Úseky miestnych ciest určené na dočasné parkovanie motorových vozidiel a tarifné pásma

Mestská časť Bratislava-Karlova Ves			
Kód zóny	Názov ulice	Úsek	Tarifné pásmo
KV2	Čavojského		C
KV2	Čárskeho		C
KV2	Donnerova		C
KV2	Fadruszova		C
KV2	Karloveská		C
KV2	Kempelenova		C
KV2	Líščie údolie		C
KV2	Pernecká		C
KV2	Pod Rovnicami		C
KV2	Púpavová		C
KV2	Pustá		C
KV2	Segnerova		C
KV2	Svrčia		C
KV2	Špieszova		C
KV2	Tilgnerova		C
KV2	Zohorská		C
KV3			Abonent 3
KV3	Dúbravská cesta		C
KV3	Ilkovičova		C
KV3	Konvalinková		C
KV3	Litovská		C
KV3	Michala Greguša		C
KV3	Mokrohájska		C
KV3	Pod brehmi		C
KV3	Polianky	pri križovatke s Pod brehmi	C
KV3	Staré grunty		C
KV3	Stuhová		C
KV3	Vretenová		C

Úseky miestnych ciest určené na dočasné parkovanie motorových vozidiel a tarifné pásma

Mestská časť Bratislava-Lamač			
Kód zóny	Názov ulice	Úsek	Tarifné pásmo
LA1			Abonent 4
LA1	Bakošova		D
LA1	Borinská	v úseku Studenohorská – Vrančovičova	D
LA1	Cesta na Klanec		D
LA1	Havelkova		D
LA1	Heyrovského		D
LA1	Malokarpatské námestie		D
LA1	Na barine		D
LA1	Podháj		D
LA1	Podlesná		D
LA1	Stanekova		D
LA1	Studenohorská		D
LA1	Vrančovičova		D

Úseky miestnych ciest určené na dočasné parkovanie motorových vozidiel a tarifné pásma

Mestská časť Bratislava-Nové Mesto			
Kód zóny	Názov ulice	Úsek	Tarifné pásmo
NM1 (Tehelné pole – Pokrok)			Abonent 2
NM1	Americká		B
NM1	Bajkalská	v úseku Vajnorská – Trnavská cesta (južná strana)	B
NM1	Bartoškova		B
NM1	Belehradská		B
NM1	Blatnická		B
NM1	Budyšínska		B
NM1	Čajakova	od Smrečianskej severne	B
NM1	Česká		B
NM1	Družstevná		B
NM1	Hlučínska		B
NM1	Jiskrova		B
NM1	Jozefa Cígera-Hronského		B
NM1	Kalinčiakova		B
NM1	Kominárska		B
NM1	Kováčska		B
NM1	Kraskova		B
NM1	Križovatka Jozefa Čabelku		B
NM1	Kukučínova	v úseku Trnavské mýto – Jarošova	B
NM1	Kukuričná		B
NM1	Kutuzovova		B
NM1	Kyjevská		B
NM1	Laskomerského		B
NM1	Legerského		B
NM1	Ľubľanská		B
NM1	Mestská		B
NM1	Mikovíniho		B
NM1	Moravská		B
NM1	Nová		B
NM1	Odbojárov		B
NM1	Osadná		B
NM1	Ovručská		B
NM1	Piešťanská		B
NM1	Pionierska		B
NM1	Plzenská		B
NM1	Pri starej prachárni		B
NM1	Priečna		B
NM1	Príkopova		B
NM1	Račianska	chodníky v úseku Račianske mýto – Pionierska	B
NM1	Račianské mýto		B
NM1	Rešetkova		B
NM1	Robotnícka		B
NM1	Sadová		B
NM1	Sibírska		B
NM1	Sliezska		B
NM1	Smrečianska		B
NM1	Šancová	chodníky v úseku Račianske mýto – Trnavské mýto	B
NM1	Škultétyho		B
NM1	Športová		B

Úseky miestnych ciest určené na dočasné parkovanie motorových vozidiel a tarifné pásma

Mestská časť Bratislava-Nové Mesto			
Kód zóny	Názov ulice	Úsek	Tarifné pásmo
NM1	Šuňavcova		B
NM1	Tehelná		B
NM1	Thurzova		B
NM1	Trnavská cesta	chodníky v úseku Trnavské mýto – Bajkalská	B
NM1	Trnavské mýto		B
NM1	Ukrajinská		B
NM1	Ursínyho		B
NM1	Vajnorská	v úseku Trnavské mýto – Bajkalská	B
NM1	Viktora Tegelhoffa		B
NM2 (Nové Mesto – stred)			Abonent 3
NM2	Bajkalská	v úseku Vajnorská – Trnavská cesta (severná strana)	C
NM2	Brezovská		C
NM2	Čsl. parašutistov		C
NM2	Gavlovičova		C
NM2	Halašova		C
NM2	Hálkova		C
NM2	Hattalova		C
NM2	Janoškova		C
NM2	Jarošova		C
NM2	Jazdecká		C
NM2	Junácka		C
NM2	Krahulčia		C
NM2	Kukučínova	od Jarošovej severne	C
NM2	Lamanského		C
NM2	Letecká		C
NM2	Letná		C
NM2	Lipovinová		C
NM2	Lombardiniho		C
NM2	Lopenická		C
NM2	Ľudové námestie		C
NM2	Makovického		C
NM2	Matičná		C
NM2	Muštová		C
NM2	Novinárska		C
NM2	Pavlovská		C
NM2	Pluhová		C
NM2	Pohronská		C
NM2	Považská		C
NM2	Pri Dynamitke		C
NM2	Račianska	chodníky v úseku Pionierska – Račianska 68	C
NM2	Riazanská		C
NM2	Semianova		C
NM2	Sliačska		C
NM2	Slnečná		C
NM2	Smikova		C
NM2	Sreznevského		C
NM2	Svätovojtešská		C
NM2	Teplická		C

Úseky miestnych ciest určené na dočasné parkovanie motorových vozidiel a tarifné pásma

Mestská časť Bratislava-Nové Mesto			
Kód zóny	Názov ulice	Úsek	Tarifné pásmo
NM2	Tetmayerova		C
NM2	Tomášikova	v úseku Vajnorská – Rožňavská	C
NM2	Trnavská cesta	chodníky v úseku Bajkalská – Rožňavská 1a	C
NM2	Tupého	v úseku Vtáčnik – Sliačska	C
NM2	Úradnícka		C
NM2	Vajnorská	v úseku Bajkalská – železničný most	C
NM2	Varšavská		C
NM2	Vyhnianska cesta		C
NM2	Za kasárňou		C
NM2	Záborského		C
NM2	Zátišie		C
NM2	Závodníková		C
NM3 (Kramáre – Koliba)			Abonent 3
NM3	Ambrova		C
NM3	Bárdošova		C
NM3	Belianska		C
NM3	Bellova		C
NM3	Boskovičova		C
NM3	Brečtanová		C
NM3	Brusnicová		C
NM3	Cádrova		C
NM3	Cesta na Kamzík	v úseku Jaskový rad – parkovisko za Brečtanovou	C
NM3	Černicová		C
NM3	Čremchová		C
NM3	Desiata		C
NM3	Deviata		C
NM3	Druhá		C
NM3	Ďumbierska		C
NM3	Ďurgalova		C
NM3	Guothova		C
NM3	Hlavná		C
NM3	Horná Vančurova		C
NM3	Hrabový chodníky		C
NM3	Hrdličkova		C
NM3	Hroznová		C
NM3	Husova		C
NM3	Chrasťová		C
NM3	Jahodová		C
NM3	Jakubíkova		C
NM3	Jalovcová		C
NM3	Jaskový rad		C
NM3	Jelšová		C
NM3	Jeséniova		C
NM3	Júlová		C
NM3	Júnová		C
NM3	Klenová		C
NM3	Kízává		C
NM3	Kurucova		C

Úseky miestnych ciest určené na dočasné parkovanie motorových vozidiel a tarifné pásma

Mestská časť Bratislava-Nové Mesto			
Kód zóny	Názov ulice	Úsek	Tarifné pásmo
NM3	Ladislava Dérera		C
NM3	Ladzianskeho		C
NM3	Likavská		C
NM3	Limbová		C
NM3	Magurská		C
NM3	Mandľovníková		C
NM3	Matúškova		C
NM3	Na pažiti		C
NM3	Na Revíne		C
NM3	Na spojke		C
NM3	Olivová		C
NM3	Opavská		C
NM3	Ostružinový chodníky		C
NM3	Ôsma		C
NM3	Piata		C
NM3	Pod Klepáčom		C
NM3	Pod strážami		C
NM3	Podkolibská		C
NM3	Prvá		C
NM3	Pyrenejská		C
NM3	Royova		C
NM3	Rozvodná		C
NM3	Siedma		C
NM3	Snežienková		C
NM3	Stará Klenová		C
NM3	Stromová		C
NM3	Sudová		C
NM3	Suchá		C
NM3	Šiesta		C
NM3	Štvrtá		C
NM3	Tretia		C
NM3	Tupého	v úseku Podkolibská – Vtáčnik	C
NM3	Uhrova		C
NM3	Vančurova		C
NM3	Vidlicová		C
NM3	Višňová		C
NM3	Vlárska		C
NM3	Vresová		C
NM3	Záruby		C
NM3	Zidiny		C
NM4 (Nové Mesto – východ)			Abonent 4
NM4	Bardejovská		D
NM4	Biely kríž		D
NM4	Bojnická		D
NM4	Cesta na Senec	chodníky	D
NM4	Cintulova		D
NM4	Chemická		D
NM4	Jurská	v rámci katastrálneho územia Vinohrady	D

Úseky miestnych ciest určené na dočasné parkovanie motorových vozidiel a tarifné pásma

Mestská časť Bratislava-Nové Mesto			
Kód zóny	Názov ulice	Úsek	Tarifné pásmo
NM4	Klatovská		D
NM4	Laborecká		D
NM4	Ľubochňianska		D
NM4	Magnetová		D
NM4	Modranská		D
NM4	Námestie Biely kríž		D
NM4	Nobelova		D
NM4	Odborárska		D
NM4	Olbrachtova		D
NM4	Ormisova		D
NM4	Pekná cesta	v úseku Horská – Pekná cesta 50	D
NM4	Pezinská		D
NM4	Podniková		D
NM4	Pri Bielom kríži		D
NM4	Pri dvore		D
NM4	Račianska	chodníky v úseku Račianska 70 – Nobelova	D
NM4	Skalická cesta		D
NM4	Stará Vajnorská		D
NM4	Tylova		D
NM4	Vajnorská	v úseku železničný most – Rožňavská	D
NM4	Vihorlatská		D
NM99			
NM99	Cesta mládeže		C
NM99	Cesta na Kamzík	v úseku parkovisko za Brečtanovou – parkovisko pred televíznym vysielačom	C
NM99	Pekná cesta	v úseku Pekná cesta 50 – horáreň	C

Úseky miestnych ciest určené na dočasné parkovanie motorových vozidiel a tarifné pásma

Mestská časť Bratislava-Petržalka			
Kód zóny	Názov ulice	Úsek	Tarifné pásmo
PE0 (Petržalka – nábrežie)			
PE0	Klokočova		B
PE0	Kočánkova		B
PE0	Krasovského		B
PE0	Pri seči		B
PE0	Viedenská cesta	v úseku Einsteinova – Starý most	B
PE1			Abonent 3
PE1	Alžbety Gwerkovej		C
PE1	Ambroseho		C
PE1	Andrusovova		C
PE1	Antolská		C
PE1	Belinského		C
PE1	Beňadická		C
PE1	Betliarska		C
PE1	Blagoevova		C
PE1	Bohrova		C
PE1	Bosákova		C
PE1	Bradáčova		C
PE1	Brančská		C
PE1	Bratská		C
PE1	Budatínska		C
PE1	Bulíková		C
PE1	Bzovicka		C
PE1	Černyševského		C
PE1	Dargovská		C
PE1	Dolnozemska cesta	chodníky v úseku Einsteinova – Panónska cesta	C
PE1	Dubnická		C
PE1	Dudova		C
PE1	Einsteinova	chodníky	C
PE1	Farského		C
PE1	Fedinova		C
PE1	Furdekova		C
PE1	Gercenova		C
PE1	Gessayova		C
PE1	Gettingova		C
PE1	Gogoľova		C
PE1	Goralská		C
PE1	Haanova		C
PE1	Hálova		C
PE1	Handlovská		C
PE1	Harmanecká		C
PE1	Holíčska		C
PE1	Hrobáková		C
PE1	Hrobárska		C
PE1	Humenské námestie		C
PE1	Il'jušinova		C
PE1	Jankolova		C
PE1	Jantárová cesta	v úseku Vyšehradská – Einsteinova	C

Úseky miestnych ciest určené na dočasné parkovanie motorových vozidiel a tarifné pásma

Mestská časť Bratislava-Petržalka			
Kód zóny	Názov ulice	Úsek	Tarifné pásmo
PE1	Jaroslavova		C
PE1	Jasovská		C
PE1	Jiráskova		C
PE1	Jungmannova		C
PE1	Kapicova		C
PE1	Kaukazská		C
PE1	Kežmarské námestie		C
PE1	Kolmá		C
PE1	Kopčianska	v úseku Rusovská cesta – štátna hranica s Rakúskom	C
PE1	Krásnohorská		C
PE1	Kremnická		C
PE1	Krupinská		C
PE1	Kubínska		C
PE1	Kutlíkova		C
PE1	Lachova		C
PE1	Lenardova		C
PE1	Levočská		C
PE1	Lietavská		C
PE1	Ľubietovská		C
PE1	Ľubovnianska		C
PE1	Lužná		C
PE1	Macharova		C
PE1	Mamateyova		C
PE1	Mánesovo námestie		C
PE1	Marie Curie Skłodowskej		C
PE1	Markova		C
PE1	Medveďovej		C
PE1	Mlynarovičova		C
PE1	Muchovo námestie		C
PE1	Nábrežná		C
PE1	Námestie hraničiarov		C
PE1	Novobanská		C
PE1	Očovská		C
PE1	Ondreja Štefanka		C
PE1	Osuského		C
PE1	Pajštúnska		C
PE1	Pankúchova		C
PE1	Panónska cesta		C
PE1	Pečnianska		C
PE1	Pifflova		C
PE1	Planckova		C
PE1	Polereckého		C
PE1	Pri Starom háji		C
PE1	Prokofievova		C
PE1	Prokopova		C
PE1	Romanova		C
PE1	Röntgenova		C
PE1	Rovniankova		C
PE1	Rusovská cesta		C

Úseky miestnych ciest určené na dočasné parkovanie motorových vozidiel a tarifné pásma

Mestská časť Bratislava-Petržalka			
Kód zóny	Názov ulice	Úsek	Tarifné pásmo
PE1	Smolenická		C
PE1	Sosnová		C
PE1	Starhradská		C
PE1	Starohájska		C
PE1	Strečnianska		C
PE1	Šášovská		C
PE1	Ševčenkova		C
PE1	Šintavská		C
PE1	Šrobárovo námestie		C
PE1	Šustekova		C
PE1	Švabinského		C
PE1	Tematínska		C
PE1	Topoľčianska		C
PE1	Tupolevova		C
PE1	Turnianska		C
PE1	Údernícka		C
PE1	Vavilovova		C
PE1	Víglašská		C
PE1	Vilová		C
PE1	Vranovská		C
PE1	Vyšehradská		C
PE1	Wolkrova		C
PE1	Zadunajská cesta		C
PE1	Záporožská		C
PE1	Znievska		C
PE1	Žehrianska		C

Úseky miestnych ciest určené na dočasné parkovanie motorových vozidiel a tarifné pásma

Mestská časť Bratislava-Rača			
Kód zóny	Názov ulice	Úsek	Tarifné pásmo
RA1 (Krasňany)			Abonent 4
RA1	Augustína Murína		D
RA1	Cyprichova		D
RA1	Černockého		D
RA1	Hagarova (Jozefa Hagaru)		D
RA1	Hlinícka		D
RA1	Horná		D
RA1	Hubeného		D
RA1	Jurská	v rámci katastrálneho územia Rača	D
RA1	Kadnárova		D
RA1	Malokrasňanská		D
RA1	Nový záhon		D
RA1	Pekná cesta	v úseku Račianska – Horská	D
RA1	Račianska	chodníky v úseku žel. zastávka Bratislava-Vinohrady – Žitná	D
RA1	Vrbenského		D
RA2 (Rača – stred)			Abonent 4
RA2	Albánska		D
RA2	Alstrova		D
RA2	Barónka		D
RA2	Bukovinská		D
RA2	Čachtická		D
RA2	Červená		D
RA2	Demänovská		D
RA2	Hečkova		D
RA2	Hrušková		D
RA2	Hybešova		D
RA2	Ihrisková		D
RA2	Jakubská		D
RA2	Jurkovičova		D
RA2	Kafendova		D
RA2	Kaplinská		D
RA2	Knižkova dolina		D
RA2	Koľajná		D
RA2	Kubačova		D
RA2	Modrý chodníky		D
RA2	Mrázová		D
RA2	Mudrochova		D
RA2	Nad kúriou		D
RA2	Námestie Andreja Hlinku		D
RA2	Novohorská		D
RA2	Oblačná		D
RA2	Ondrejská		D
RA2	Oráčska		D
RA2	Plickova		D
RA2	Pri kolíske		D
RA2	Remeselnícka		D
RA2	Rostovská		D

Úseky miestnych ciest určené na dočasné parkovanie motorových vozidiel a tarifné pásma

Mestská časť Bratislava-Rača			
Kód zóny	Názov ulice	Úsek	Tarifné pásmo
RA2	Rumunská		D
RA2	Sadmelijská		D
RA2	Stará Stupavská		D
RA2	Stolárska		D
RA2	Stratená		D
RA2	Strelkova		D
RA2	Stupavská		D
RA2	Trávna		D
RA2	Úžiny		D
RA2	Víťazná		D
RA2	Vtáčiková cesta		D
RA2	Výhonská		D
RA2	Zlatá		D
RA2	Žitná	chodníky	D
RA2	Žulová		D
RA3 (Východná Rača)			Abonent 4
RA3	Cígeľská		D
RA3	Detvianska		D
RA3	Drozdová		D
RA3	Gelnická		D
RA3	Chladná		D
RA3	Kamilková		D
RA3	Karpatské námestie		D
RA3	Lisovňa		D
RA3	Na medzi		D
RA3	Olšová		D
RA3	Piesková		D
RA3	Podbrezovská		D
RA3	Podkarpatská		D
RA3	Popolná	v úseku Potočná – Na medzi	D
RA3	Popolná	chodníky v úseku Pri vinohradoch – Potočná	D
RA3	Potočná	chodníky	D
RA3	Pri vinohradoch		D
RA3	Púchovská	chodníky	D
RA3	Rudnícka		D
RA3	Rustaveliho		D
RA3	Tbiliská		D
RA3	Závadská		D
RA3	Zvončeková		D
RA3	Žarnovická		D
RA4 (Východné)			Abonent 4
RA4	Dopravná		D
RA4	Na pasekách		D
RA4	Pastierska		D
RA4	Pri šajbách		D
RA4	Sklabinská		D
RA4	Šúrska		D

Úseky miestnych ciest určené na dočasné parkovanie motorových vozidiel a tarifné pásma

Mestská časť Bratislava-Rača			
Kód zóny	Názov ulice	Úsek	Tarifné pásmo
RA4	Východná		D

Úseky miestnych ciest určené na dočasné parkovanie motorových vozidiel a tarifné pásma

Mestská časť Bratislava-Ružinov			
Kód zóny	Názov ulice	Úsek	Tarifné pásmo
RU1 (Nivy)			Abonent 2
RU1	Azovská		B
RU1	Bajkalská	chodníky v úseku Trnavská cesta – Prievozská	B
RU1	Bajzova		B
RU1	Bazová		B
RU1	Budovateľská		B
RU1	Cyrilova		B
RU1	Daxnerovo námestie		B
RU1	Dohnányho		B
RU1	Dulovo námestie		B
RU1	Gemerská		B
RU1	Hontianska		B
RU1	Jégého		B
RU1	Jelačičova		B
RU1	Klincová		B
RU1	Koceľova		B
RU1	Kohútova		B
RU1	Košická	v úseku Prievozská – Miletičova	B
RU1	Krížna	v úseku Legionárska – Trnavské mýto (č. 42–64)	B
RU1	Kulíškova		B
RU1	Kupeckého		B
RU1	Kvačalova		B
RU1	Kvetná		B
RU1	Levická		B
RU1	Liptovská		B
RU1	Líščie nivy		B
RU1	Martinčekova	v úseku Ružová dolina – Bajkalská	B
RU1	Metodova		B
RU1	Miletičova		B
RU1	Mliekárenská		B
RU1	Mojmírova		B
RU1	Mraziarenská		B
RU1	Nižová		B
RU1	Nitrianska		B
RU1	Novohradská		B
RU1	Ondavská		B
RU1	Oravská		B
RU1	Palkovičova		B
RU1	Párickova		B
RU1	Pavlova		B
RU1	Prešovská	v úseku Palkovičova – Bajkalská	B
RU1	Priekopy		B
RU1	Priemyselná		B
RU1	Prievozská	v úseku Mlynské nivy – Bajkalská	B
RU1	Rastislavova		B
RU1	Revúcka		B
RU1	Ružová dolina		B

Úseky miestnych ciest určené na dočasné parkovanie motorových vozidiel a tarifné pásma

Mestská časť Bratislava-Ružinov			
Kód zóny	Názov ulice	Úsek	Tarifné pásmo
RU1	Sartorisova		B
RU1	Sklenárova		B
RU1	Spišská		B
RU1	Stodolova		B
RU1	Súťažná		B
RU1	Svätoplukova		B
RU1	Šagátova		B
RU1	Šarišská		B
RU1	Šumavská		B
RU1	Tekovská		B
RU1	Trenčianska		B
RU1	Trnavská cesta	chodníky v úseku Trnavské mýto – Bajkalská	B
RU1	Turčianska	v úseku Liptovská – Prievozská	B
RU1	Velehradská		B
RU1	Viktorínova		B
RU1	Záhradnícka	v úseku Bajkalská – Karadžičova	B
RU1	Zelinárska		B
RU1	Zvolenská		B
RU1	Žellova		B
RU2 (Prístav – Mlynské nivy)			Abonent 2
RU2	Alešova		B
RU2	Čipkárska		B
RU2	Gusevova		B
RU2	Hamuliakova		B
RU2	Jarabinková		B
RU2	Mlynské nivy	v úseku Košická – Bajkalská	B
RU2	Plátennícka		B
RU2	Plynárenská		B
RU2	Prístavná	v úseku Košická – Prístavný most	B
RU2	Stará Prievozská		B
RU2	Súkennícka		B
RU2	Turčianska	v úseku Prievozská – Mlynské nivy	B
RU2	Valchárska		B
RU2	Votrubova		B
RU2	Vrábeľská		B
RU3 (Ružinov – stred)			Abonent 2
RU3	Albrechtova		B
RU3	Andreja Mráza		B
RU3	Astronomická		B
RU3	Astrová		B
RU3	Azalková		B
RU3	Babuškova		B
RU3	Bachova		B
RU3	Bancíkovej		B
RU3	Borodáčova		B

Úseky miestnych ciest určené na dočasné parkovanie motorových vozidiel a tarifné pásma

Mestská časť Bratislava-Ružinov			
Kód zóny	Názov ulice	Úsek	Tarifné pásmo
RU3	Brestová		B
RU3	Čaklovská		B
RU3	Čmelíkova		B
RU3	Ďatelinová		B
RU3	Dr. Vladimíra Clementisa		B
RU3	Drieňová		B
RU3	Družicová		B
RU3	Exnárova		B
RU3	Gagarinova	chodník ľavý v úseku Prievozská – nájazd na D1	B
RU3	Galaktická		B
RU3	Goláňova		B
RU3	Gregorovej		B
RU3	Haburská		B
RU3	Herlianska		B
RU3	Chlumeckého		B
RU3	Ivana Horvátha		B
RU3	Jadrová		B
RU3	Jašíkova		B
RU3	Jesenná		B
RU3	Kapušíanska		B
RU3	Komárnická		B
RU3	Kostlivého		B
RU3	Kozmonautická		B
RU3	Ľanová		B
RU3	Martákovej		B
RU3	Martinčekova	v úseku Bajkalská – Pažitková	B
RU3	Maximiliána Hella		B
RU3	Medzilaborecká		B
RU3	Mesačná		B
RU3	Meteorová		B
RU3	Mlynské luhy		B
RU3	Moldavská		B
RU3	Muškatová		B
RU3	Na paši		B
RU3	Na piesku		B
RU3	Narcisová		B
RU3	Nevádzová		B
RU3	Nezábudková		B
RU3	Obežná		B
RU3	Obilná		B
RU3	Ondrejovova		B
RU3	Ostredková		B
RU3	Papánkovo námestie		B
RU3	Papraďová		B
RU3	Pažitková		B
RU3	Peterská		B
RU3	Petzvalova		B

Úseky miestnych ciest určené na dočasné parkovanie motorových vozidiel a tarifné pásma

Mestská časť Bratislava-Ružinov			
Kód zóny	Názov ulice	Úsek	Tarifné pásmo
RU3	Pivoňková		B
RU3	Planét		B
RU3	Podlučinského		B
RU3	Polárna		B
RU3	Poludníková		B
RU3	Prešovská	v úseku Bajkalská – Sabinovská	B
RU3	Prievozská	v úseku Bajkalská – Gagarinova	B
RU3	Prúdová		B
RU3	Radarová		B
RU3	Raketová		B
RU3	Rezedová		B
RU3	Rovníková		B
RU3	Rumančeková		B
RU3	Ružinovská	v úseku Bajkalská – Vrakunská	B
RU3	Sabinovská		B
RU3	Seberíniho		B
RU3	Sečovská		B
RU3	Sedmokrásková		B
RU3	Smolnícka		B
RU3	Solivarská		B
RU3	Sputniková		B
RU3	Stálicová		B
RU3	Strojnícka	v úseku Gagarinova – Na piesku	B
RU3	Stropkovská		B
RU3	Svätého Vincenta		B
RU3	Súhvezdná		B
RU3	Súmračná		B
RU3	Svidnícka		B
RU3	Šalviová		B
RU3	Šándorova		B
RU3	Štedrá		B
RU3	Štefunkova		B
RU3	Teslova		B
RU3	Tokajická		B
RU3	Tomášikova	v úseku Rožňavská – Gagarinova	B
RU3	Trebišovská		B
RU3	Trnavská cesta	obslužná ulica a chodníky v úseku Bajkalská – Tomášikova	B
RU3	Uránová		B
RU3	Vavřínová		B
RU3	Viliama Figúša-Bystrého		B
RU3	Vrakunská cesta	chodníky v úseku Trnavská cesta – D1	B
RU3	Zálužická		B
RU3	Západná		B
RU3	Zimná		B
RU4 (Prievoz)			Abonent 3

Úseky miestnych ciest určené na dočasné parkovanie motorových vozidiel a tarifné pásma

Mestská časť Bratislava-Ružinov			
Kód zóny	Názov ulice	Úsek	Tarifné pásmo
RU4	Bažantia		C
RU4	Brodná		C
RU4	Čečinová		C
RU4	Domkárska		C
RU4	Farebná		C
RU4	Fibichova		C
RU4	Gagarinova	chodník pravý v úseku Prievozská – Popradská	C
RU4	Gruzínska		C
RU4	Hrachová		C
RU4	Hraničná		C
RU4	Hríbová		C
RU4	Jabloňová		C
RU4	Kaštieľska		C
RU4	Kladnianska		C
RU4	Kláštorská		C
RU4	Kľukatá		C
RU4	Konopná		C
RU4	Krásna		C
RU4	Ľaliová		C
RU4	Listová		C
RU4	Martinská		C
RU4	Mierová		C
RU4	Mlynské luhy		C
RU4	Mlynské nivy	v úseku Bajkalská – Hraničná	C
RU4	Nové záhrady I		C
RU4	Nové záhrady II		C
RU4	Nové záhrady III		C
RU4	Nové záhrady IV		C
RU4	Orechový rad		C
RU4	Oriešková		C
RU4	Osvetová		C
RU4	Parková		C
RU4	Párna		C
RU4	Prievozská	chodník pravý v úseku Bajkalská – Gagarinova	C
RU4	Radničné námestie		C
RU4	Rovná		C
RU4	Ružičková		C
RU4	Ružomerská		C
RU4	Sinokvetná		C
RU4	Sladová		C
RU4	Slivková		C
RU4	Stachanovská		C
RU4	Staré Záhrady		C
RU4	Strojnícka	v úseku Gagarinova – Mierová	C
RU4	Struková		C
RU4	Súľovská		C
RU4	Syslia		C

Úseky miestnych ciest určené na dočasné parkovanie motorových vozidiel a tarifné pásma

Mestská časť Bratislava-Ružinov			
Kód zóny	Názov ulice	Úsek	Tarifné pásmo
RU4	Šťastná		C
RU4	Telocvičná		C
RU4	Tučkova		C
RU4	Varínska		C
RU4	Včelárska		C
RU4	Vyšná		C
RU5 (Trnávka)			Abonent 3
RU5	Banšelova		C
RU5	Beckovská		C
RU5	Bencúrova		C
RU5	Bielkova		C
RU5	Bulharská		C
RU5	Cablková		C
RU5	Doležalova		C
RU5	Edisonova		C
RU5	Gallova		C
RU5	Galvaniho		C
RU5	Gašparíkova		C
RU5	Hanácka		C
RU5	Hasičská		C
RU5	Ivánska cesta	v úseku Trnavská cesta – Galvaniho	C
RU5	Jakabova		C
RU5	Jasná		C
RU5	Kamenárska		C
RU5	Kašmírska		C
RU5	Klatovská		C
RU5	Kopanice		C
RU5	Koperníková		C
RU5	Kovorobotnícka		C
RU5	Krasinského		C
RU5	Krompašská		C
RU5	Kultúrna		C
RU5	Lidická		C
RU5	Luhačovská		C
RU5	Na križovatkách		C
RU5	Na lánoch		C
RU5	Na úvrti		C
RU5	Nerudova		C
RU5	Okružná		C
RU5	Pavlovičova		C
RU5	Piesočná		C
RU5	Pri strelnici		C
RU5	Pri zvonici		C
RU5	Rádiová		C
RU5	Repná		C
RU5	Revolučná		C

Úseky miestnych ciest určené na dočasné parkovanie motorových vozidiel a tarifné pásma

Mestská časť Bratislava-Ružinov			
Kód zóny	Názov ulice	Úsek	Tarifné pásmo
RU5	Ribayova		C
RU5	Rozmarínová		C
RU5	Slovinská		C
RU5	Slowackého		C
RU5	Spoločenská		C
RU5	Staničná		C
RU5	Štiavnická		C
RU5	Táborská		C
RU5	Terchovská		C
RU5	Tříňová		C
RU5	Vápenná		C
RU5	Vietnamská		C
RU5	Vrútocká		C
RU5	Wattova		C
RU5	Za tehelňou		C
RU5	Železná		C

Úseky miestnych ciest určené na dočasné parkovanie motorových vozidiel a tarifné pásma

Mestská časť Bratislava-Staré Mesto			
Kód zóny	Názov ulice	Úsek	Tarifné pásmo
SM0 (Centrum – Panenská)			Abonent 1
SM0	Alžbetínska		A
SM0	Bezručova		A
SM0	Cintorínska		A
SM0	Cukrová		A
SM0	Dobrovičova		A
SM0	Dobrovského		A
SM0	Dostojevského rad		A
SM0	Drevená		A
SM0	Dunajská		A
SM0	Fajnorovo nábrežie		A
SM0	Ferienčíkova		A
SM0	Francisciho		A
SM0	Gajova		A
SM0	Gondova		A
SM0	Gorkého		A
SM0	Grösslingová		A
SM0	Heydukova		A
SM0	Hollého		A
SM0	Hviezdoslavovo námestie		A
SM0	Jakubovo námestie		A
SM0	Janáčkova		A
SM0	Jedlíkova		A
SM0	Jesenského		A
SM0	Karadžičova	v úseku Malý trh – Továrenská	A
SM0	Klemensova		A
SM0	Klobučnícka		A
SM0	Kolárska		A
SM0	Komenského námestie		A
SM0	Konventná		A
SM0	Kozia		A
SM0	Kúpeľná		A
SM0	Lazaretská		A
SM0	Lodná		A
SM0	Lomonosovova		A
SM0	Malý trh		A
SM0	Mariánska		A
SM0	Medená		A
SM0	Mikulášska		A
SM0	Mlynské nivy	v úseku Ulica 29. augusta – Karadžičova	A
SM0	Múzejná		A
SM0	Námestie Ľudovíta Štúra		A
SM0	Námestie Nežnej revolúcie		A
SM0	Námestie SNP		A
SM0	Nedbalova	v úseku Klobučnícka – Uršulínska	A
SM0	Palackého		A
SM0	Palisády		A
SM0	Panenská		A
SM0	Paulínyho		A

Úseky miestnych ciest určené na dočasné parkovanie motorových vozidiel a tarifné pásma

Mestská časť Bratislava-Staré Mesto			
Kód zóny	Názov ulice	Úsek	Tarifné pásmo
SM0	Pilárikova		A
SM0	Podjavorinskej		A
SM0	Prešernova		A
SM0	Rajská		A
SM0	Rázusovo nábrežie		A
SM0	Riečna		A
SM0	Rigeleho		A
SM0	Satinského		A
SM0	Sienkiewiczova		A
SM0	Skalná		A
SM0	Staromestská		A
SM0	Suché mýto		A
SM0	Svoradova		A
SM0	Šafárikovo námestie		A
SM0	Škarniclova		A
SM0	Špitálska		A
SM0	Štetinova		A
SM0	Štúrova		A
SM0	Tallerova		A
SM0	Tobručka		A
SM0	Továrenská	v úseku Lazaretská – Dostojevského rad	A
SM0	Treskoňova		A
SM0	Ulica 29. augusta		A
SM0	Uršulínska		A
SM0	Vajanského nábrežie		A
SM0	Veterná		A
SM0	Zámocká		A
SM0	Zochova		A
SM0	Židovská		A
SM0	Župné námestie		A
SM1 (Hlavná stanica – Blumentál)			Abonent 2
SM1	Americké námestie		A
SM1	Anenská		A
SM1	Banskobystrická		A
SM1	Belopotockého		A
SM1	Benediktiho		A
SM1	Bernolákova		A
SM1	Beskydská		A
SM1	Björnsonova		A
SM1	Blumentálska		A
SM1	Bukureštská		A
SM1	Čajakova	v úseku Beskydská – Smrečianska	A
SM1	Čajkovského		A
SM1	Dobšinského		A
SM1	Fazuľová		A
SM1	Floriánske námestie		A
SM1	Hodžovo námestie		B
SM1	Holekova		B

Úseky miestnych ciest určené na dočasné parkovanie motorových vozidiel a tarifné pásma

Mestská časť Bratislava-Staré Mesto			
Kód zóny	Názov ulice	Úsek	Tarifné pásmo
SM1	Chorvátska		A
SM1	Imricha Karvaša		B
SM1	Jánska		B
SM1	Jelenia		A
SM1	Jozefská		A
SM1	Justičná		A
SM1	Karadžičova	v úseku Krížna – Malý trh	B
SM1	Kmeťovo námestie		A
SM1	Kollárovo námestie		B
SM1	Krížna	v úseku Odborárske námestie – Legionárska	A
SM1	Kýčerského		B
SM1	Ľadová		A
SM1	Legionárska		A
SM1	Lehockého		A
SM1	Leškova		A
SM1	Lužická		A
SM1	Májkova		A
SM1	Mickiewiczova		A
SM1	Moskovská		A
SM1	Murgašova		A
SM1	Mýtna		B
SM1	Námestie 1. mája		B
SM1	Námestie Franza Liszta		A
SM1	Námestie Martina Benku		A
SM1	Námestie slobody		B
SM1	Odborárske námestie		A
SM1	Palárikova		A
SM1	Poľná		B
SM1	Poľská		A
SM1	Povraznícka		A
SM1	Radlinského		B
SM1	Sasinkova		B
SM1	Slovanská		B
SM1	Spojná		B
SM1	Strážnická		A
SM1	Šancová	chodníky v úseku Pražská – Račianske mýto	A
SM1	Školská		A
SM1	Škovránčia		A
SM1	Šoltésovej	v úseku Chorvátska – Karadžičova	A
SM1	Šoltésovej	v úseku Záhradnícka – Chorvátska	B
SM1	Štefánikova		B
SM1	Štefanovičova		B
SM1	Tabaková		A
SM1	Vazovova	v úseku Radlinského – Krížna	A
SM1	Vazovova	v úseku Mýtna – Radlinského	B
SM1	Vysoká		A
SM1	Wilsonova		A
SM1	Záhradnícka	v úseku Karadžičova – Odborárske námestie	A
SM1	Záhrebská		A

Úseky miestnych ciest určené na dočasné parkovanie motorových vozidiel a tarifné pásma

Mestská časť Bratislava-Staré Mesto			
Kód zóny	Názov ulice	Úsek	Tarifné pásmo
SM1	Žabotova		B
SM1	Železničiarska		A
SM1	Žilinská		B
SM1	Živnostenská		A
SM2 (Hrad – Sokolovňa)			Abonent 2
SM2	Banická		A
SM2	Bartoňova		B
SM2	Borisa Nemcova		A
SM2	Boženy Němcovej		A
SM2	Bradlianska		A
SM2	Broskyňová		B
SM2	Čapkova		A
SM2	Čelakovského		A
SM2	Červeňova		A
SM2	Dankovského		A
SM2	Dohnalova		A
SM2	Donovalova		B
SM2	Fándlyho		B
SM2	Flöglova		A
SM2	Fraňa Kráľa		A
SM2	Galandova		A
SM2	Godrova		A
SM2	Gunduličova		A
SM2	Havlíčková	v úseku Mišíkova – Na Slavíne	B
SM2	Hlavatého		A
SM2	Hlboká cesta		A
SM2	Holubyho		A
SM2	Hradné údolie		A
SM2	Hummelova		B
SM2	Inovecká		A
SM2	Javorinská		B
SM2	Koreničova		A
SM2	Krátka		A
SM2	Križkova		A
SM2	Krmanova		B
SM2	Kuzmányho		A
SM2	Lermontovova		A
SM2	Lichardova		B
SM2	Malinová		A
SM2	Maróthyho		A
SM2	Mateja Bela		A
SM2	Mišíkova	v úseku Vlčková – Havlíčková	A
SM2	Mišíkova	v úseku Timravina – Havlíčková	B
SM2	Moyzesova		A
SM2	Mošovského		B
SM2	Mudroňova	v úseku Palisády – Fialkové údolie	A
SM2	Mudroňova	v úseku Fialkové údolie – Búdková	B

Úseky miestnych ciest určené na dočasné parkovanie motorových vozidiel a tarifné pásma

Mestská časť Bratislava-Staré Mesto			
Kód zóny	Názov ulice	Úsek	Tarifné pásmo
SM2	Myjavská		B
SM2	Na brezinách		A
SM2	Na Slavíne		B
SM2	Na Štyridsiatku		B
SM2	Novosvetská	v úseku Šulekova – Stará vinárska	B
SM2	Okánikova		A
SM2	Partizánska	v úseku Palisády – Lichardova	A
SM2	Partizánska	v úseku Lichardova – Fándlyho	B
SM2	Pažického		B
SM2	Podhorského		A
SM2	Podtatranského		A
SM2	Porubského		A
SM2	Pražská	chodníky v úseku Banícka – Štefánikova	A
SM2	Puškinova		A
SM2	Sládkovičova		A
SM2	Smetanova		A
SM2	Sokolská		A
SM2	Somolického		A
SM2	Stará vinárska		B
SM2	Strelecká		A
SM2	Šulekova		A
SM2	Timravina		B
SM2	Tvarožkova		A
SM2	Tolského		A
SM2	Urbánkova		A
SM2	Vlčkova		A
SM2	Vrátňanská		A
SM2	Za sokolovňou		A
SM2	Zrínkeho		A
SM2	Žiarska		B
SM3 (Horský park – Kalvária)			Abonent 3
SM3	Břeclavská		B
SM3	Francúzskych partizánov		B
SM3	Gorazdova		B
SM3	Havlíčková	v úseku Hlboká cesta – Na Slavíne	B
SM3	Jánošíkova		B
SM3	Krčméryho		B
SM3	Krivá		B
SM3	Langsfeldova		B
SM3	Laučekova		B
SM3	Na baránku		B
SM3	Na Kalvárii		B
SM3	Ostravská		B
SM3	Prokopa Veľkého	v úseku Hroboňa – Hlboká cesta	B
SM3	Schillerova		B
SM3	Socháňova		B
SM3	Tajovského		B

Úseky miestnych ciest určené na dočasné parkovanie motorových vozidiel a tarifné pásma

Mestská časť Bratislava-Staré Mesto			
Kód zóny	Názov ulice	Úsek	Tarifné pásmo
SM4 (Bôrik – Patrónka)			Abonent 3
SM4	Bartókova		B
SM4	Bohúňova		B
SM4	Bôrik		B
SM4	Brnianska		B
SM4	Búdková		B
SM4	Buková		B
SM4	Cesta na Červený most		B
SM4	Čerešňová		B
SM4	Čmeľovec		B
SM4	Dolná		B
SM4	Drotárska cesta		B
SM4	Dubová		B
SM4	Fialkové údolie		B
SM4	Gaštanová		B
SM4	Haydnova		B
SM4	Hrebendova		B
SM4	Hriňovská		B
SM4	Hroboňova		B
SM4	Hýrošova		B
SM4	Jančova		B
SM4	Jaseňová		B
SM4	Javorová		B
SM4	Jurovského		B
SM4	K Železnej studienke		B
SM4	Korabinského		B
SM4	Kráľovské údolie		B
SM4	Kubániho		B
SM4	Kysucká		B
SM4	Lamačská cesta		B
SM4	Lipová		B
SM4	Lovinského		B
SM4	Ľubinská		B
SM4	Majakovského		B
SM4	Malá		B
SM4	Martinengova		B
SM4	Matúšova		B
SM4	Medzierka		B
SM4	Mlynská dolina		B
SM4	Mozartova		B
SM4	Na hrebienku		B
SM4	Na kopci		B
SM4	Na stráni		B
SM4	Nad lomom		B
SM4	Pod vinicami		B
SM4	Pri Habánskom mlyne		B
SM4	Pri hradnej studni		B
SM4	Pri Suchom mlyne		B
SM4	Prokopa Veľkého	v úseku Brnianska – Hroboňova	B

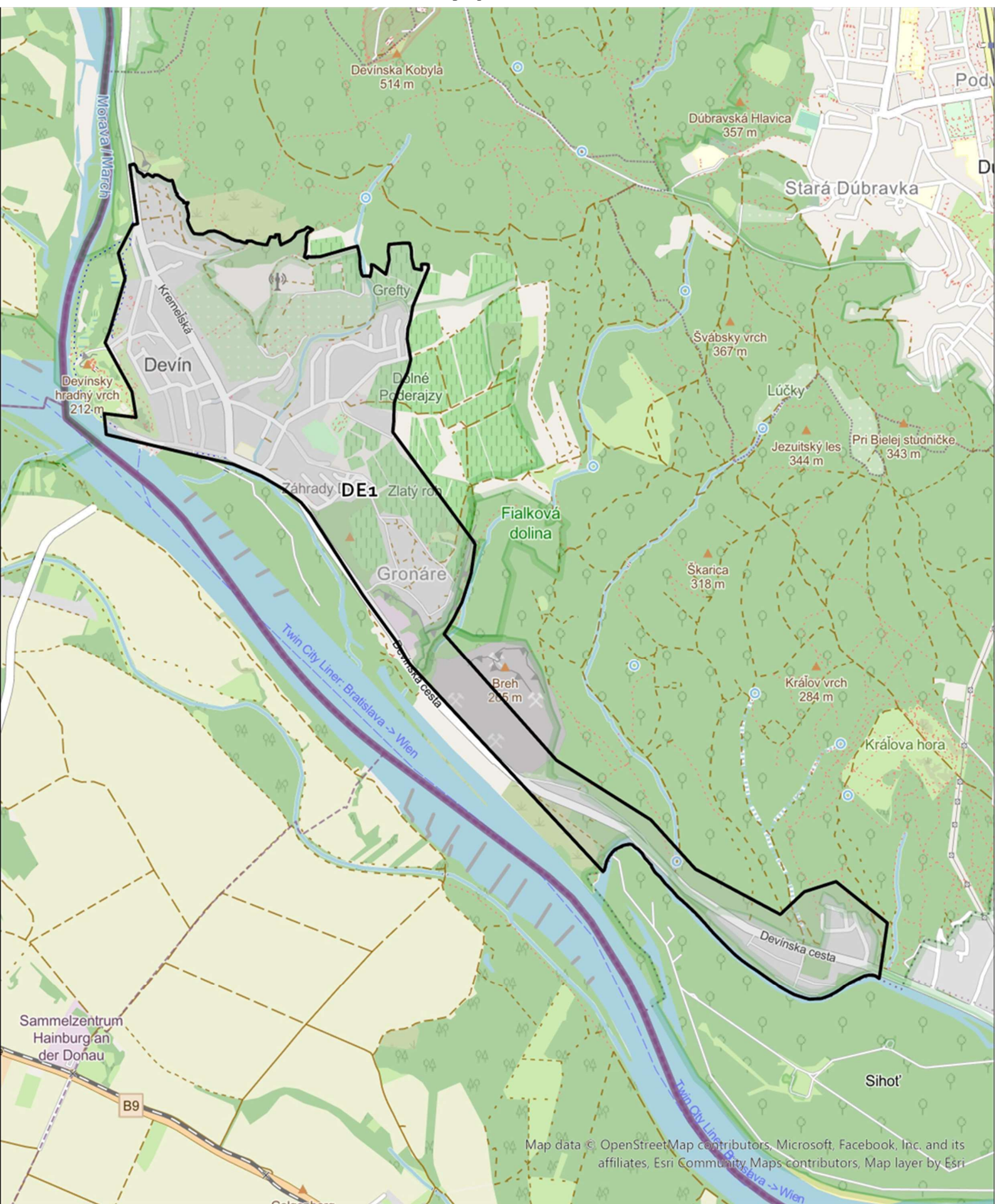
Úseky miestnych ciest určené na dočasné parkovanie motorových vozidiel a tarifné pásma

Mestská časť Bratislava-Staré Mesto			
Kód zóny	Názov ulice	Úsek	Tarifné pásmo
SM4	Prvosienková		B
SM4	Radvanská		B
SM4	Révova		B
SM4	Riznerova		B
SM4	Rubinsteinova		B
SM4	Senická		B
SM4	Slávičie údolie		B
SM4	Sklenárska		B
SM4	Srnčia		B
SM4	Súbežná		B
SM4	Svetlá		B
SM4	Šafránova		B
SM4	Šípkova		B
SM4	Tichá		B
SM4	Topoľová		B
SM4	Údolná		B
SM4	Úprkova		B
SM4	V záhradách		B
SM4	Valašská		B
SM4	Vetvová		B
SM4	Vrchná		B
SM4	Záhorácka		B
SM4	Západný rad		B
SM5 (Lanfranconi – Podhradie)			Abonent 2
SM5	Dvořákovo nábrežie		A
SM5	Nábrežie arm. gen. Ludvíka Svobodu		A
SM5	Žižkova		A
SM6 (Nové SND – Chalupkova)			Abonent 2
SM6	Bottova		A
SM6	Chalupkova		A
SM6	Čulenova		A
SM6	Košická	v úseku Most Apollo – Mlynské nivy	A
SM6	Landererova		A
SM6	Mlynské nivy	v úseku Košická – Karadžičova	A
SM6	Pribinova		A
SM6	Továrenská	v úseku Dostojevského rad – Mlynské nivy	A

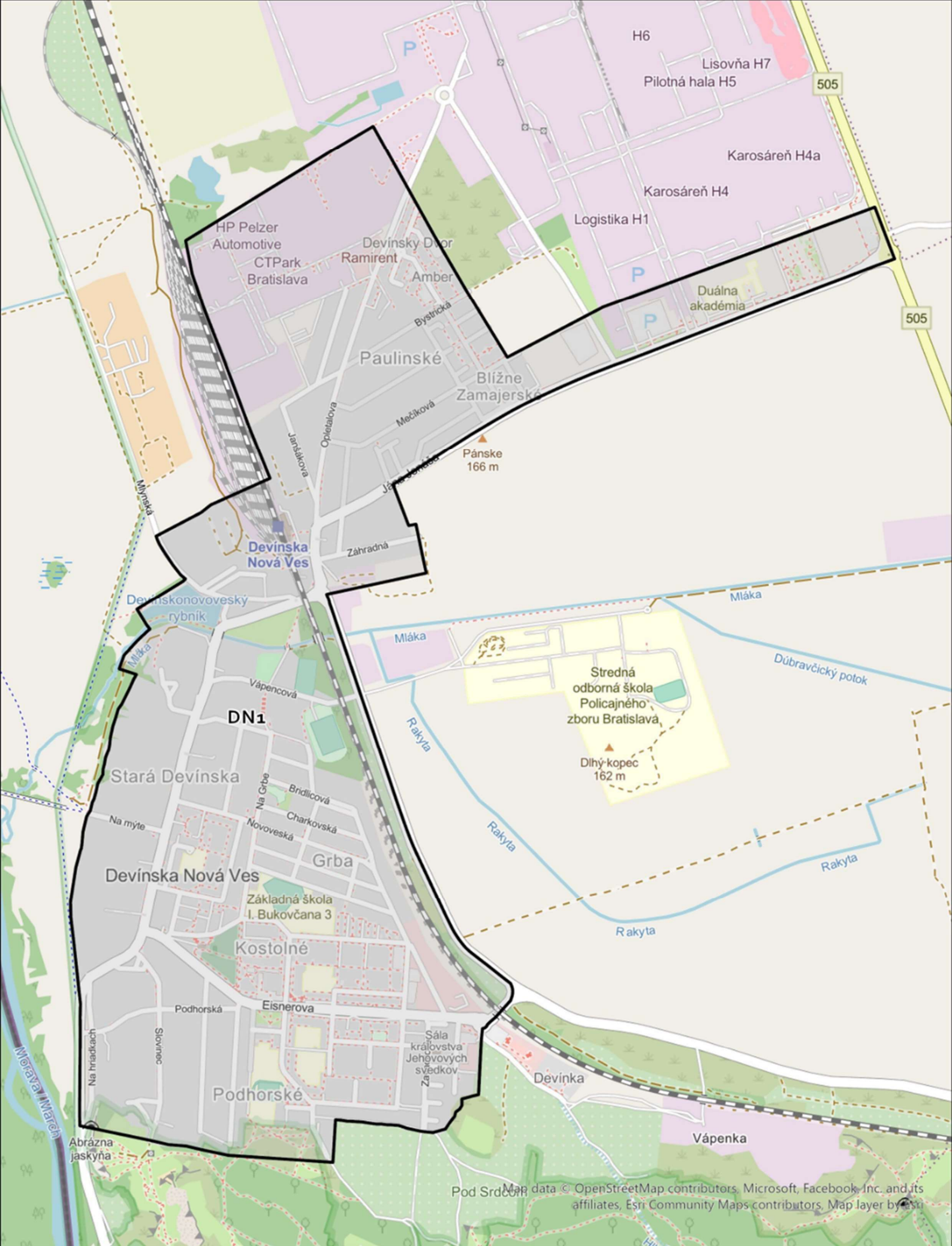
Úseky miestnych ciest určené na dočasné parkovanie motorových vozidiel a tarifné pásma

Mestská časť Bratislava-Vrakuňa			
Kód zóny	Názov ulice	Úsek	Tarifné pásmo
VR1			Abonent 4
VR1	Bebravská		D
VR1	Bodvianska		D
VR1	Bučinová		D
VR1	Čiernovodská		D
VR1	Čiližská		D
VR1	Domašská		D
VR1	Dvojkřížna	v úseku Hradská – Kazanská	D
VR1	Estónska	v úseku Hradská – Podunajská	D
VR1	Hnilecká		D
VR1	Jedľová		D
VR1	Kaméliová		D
VR1	Kazanská	v úseku Uzbecká – Dvojkřížna	D
VR1	Kríková		D
VR1	Malodunajská		D
VR1	Podunajská		D
VR1	Poľnohospodárska		D
VR1	Rajčianska		D
VR1	Rajecká		D
VR1	Ráztočná	pri futbalovom štadióne	D
VR1	Slatinská		D
VR1	Stavbárska		D
VR1	Šíravská		D
VR1	Toplianska		D
VR1	Toryská		D
VR1	Uzbecká		D
VR1	Vážska		D
VR1	Víbová		D
VR1	Železničná		D
VR1	Žitavská		D
VR2			Abonent 4
VR2	Borovicová		D
VR2	Brezová		D
VR2	Čučoriedková		D
VR2	Egrešová		D
VR2	Gagarinova	chodník ľavý v úseku D1 – Popradská	D
VR2	Hradská	v úseku Dvojkřížna – Vrakunská	D
VR2	Hrušovská		D
VR2	Majerská		D
VR2	Mostná		D
VR2	Priehradná		D
VR2	Rebarborová		D
VR2	Repíková		D
VR2	Ríbezľová		D
VR2	Skoroceľová		D
VR2	Sľnečnicová		D
VR2	Šípová		D

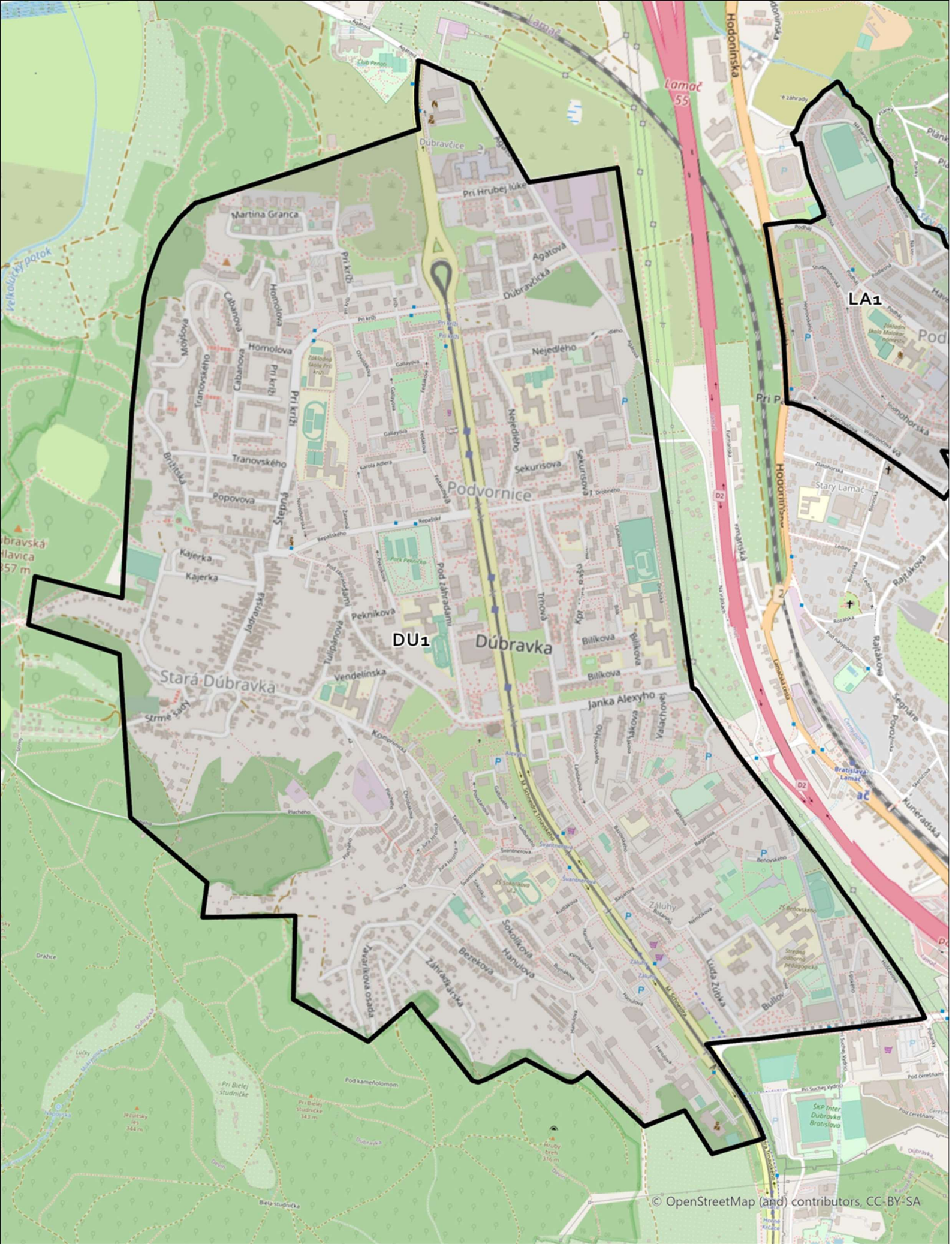
Zóny parkovania



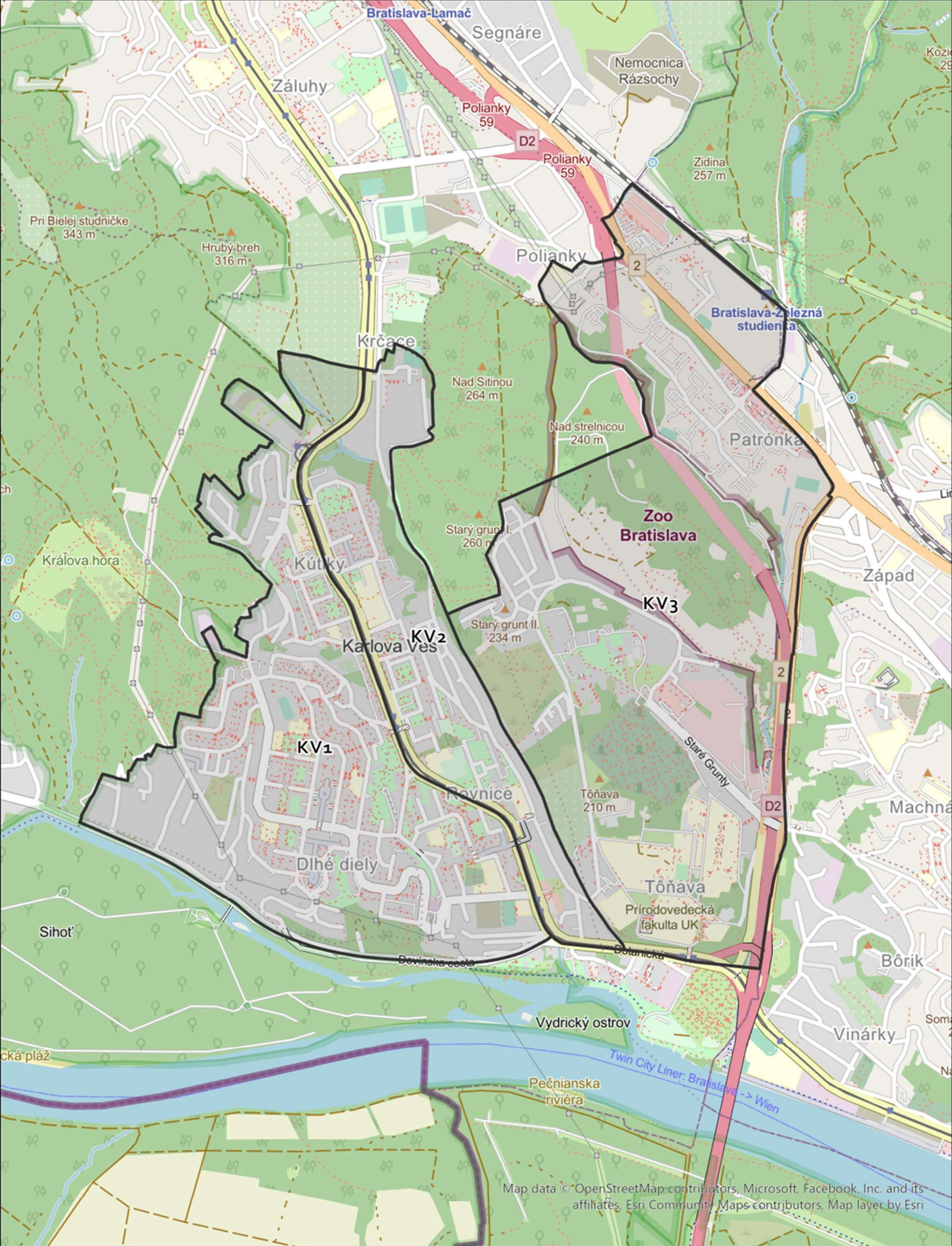
Zóna parkovania – Devín / DE1



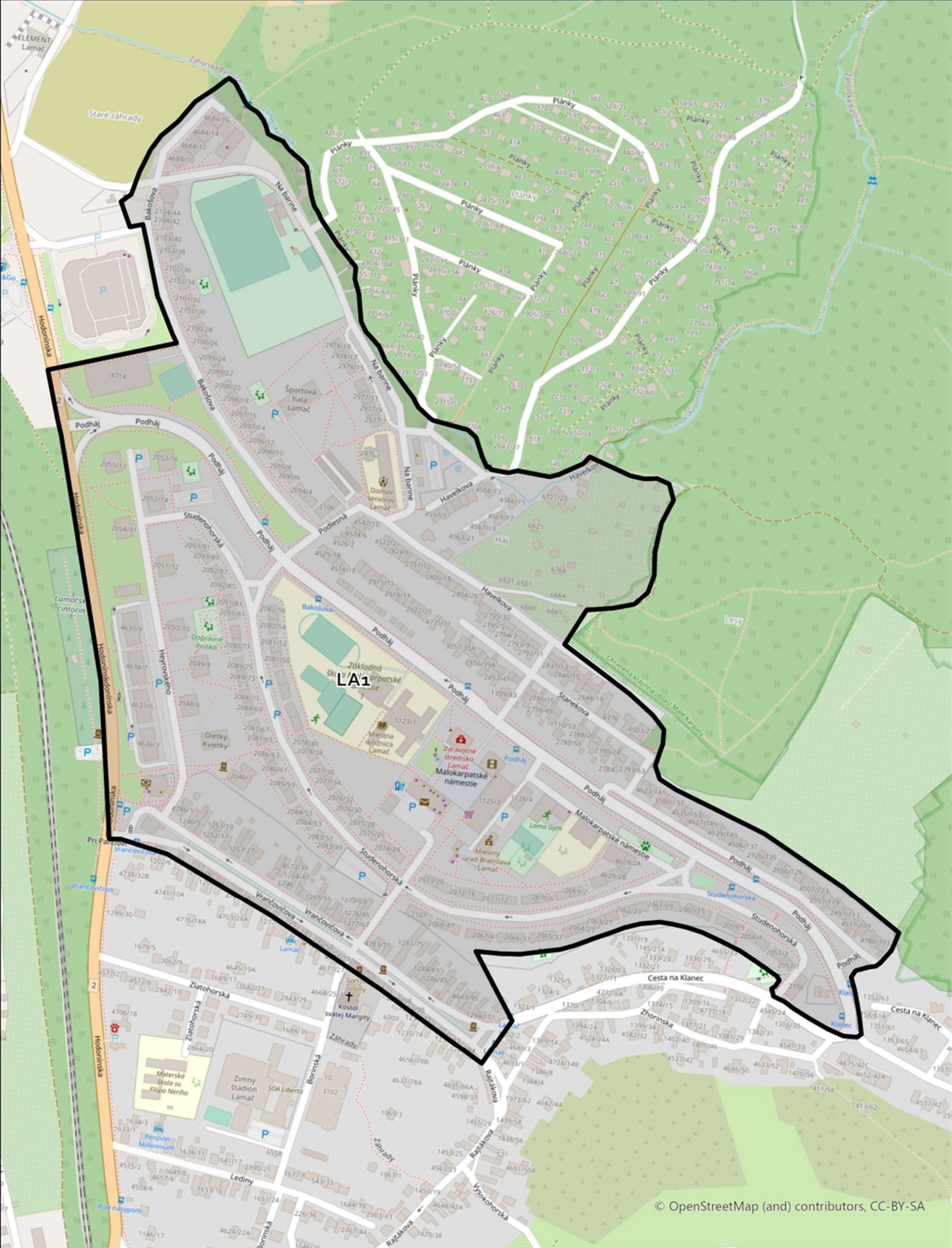
Zóna parkovania – Devínska Nová Ves / DN1



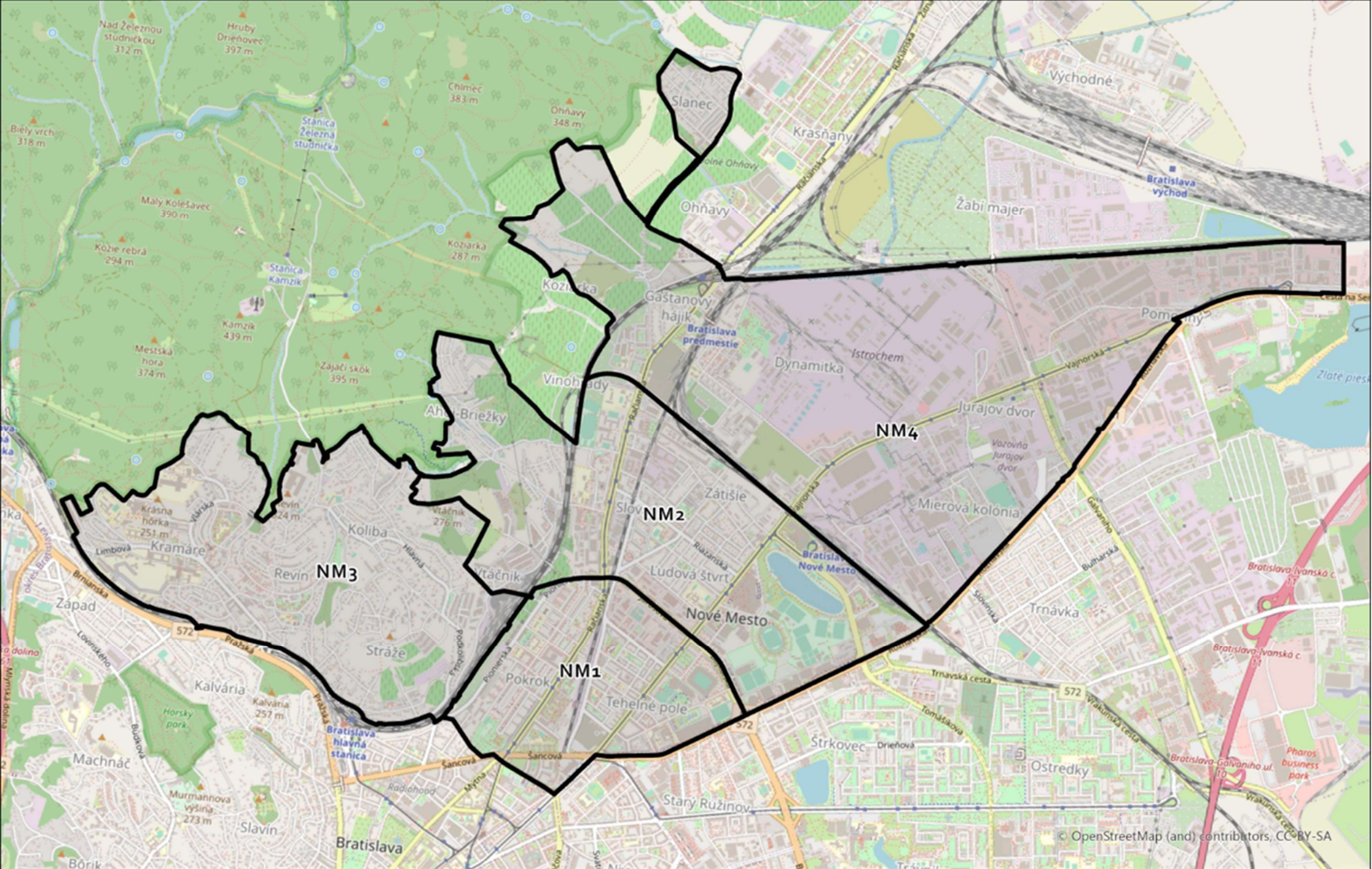
Zóna parkovania – Dúbravka / DU1



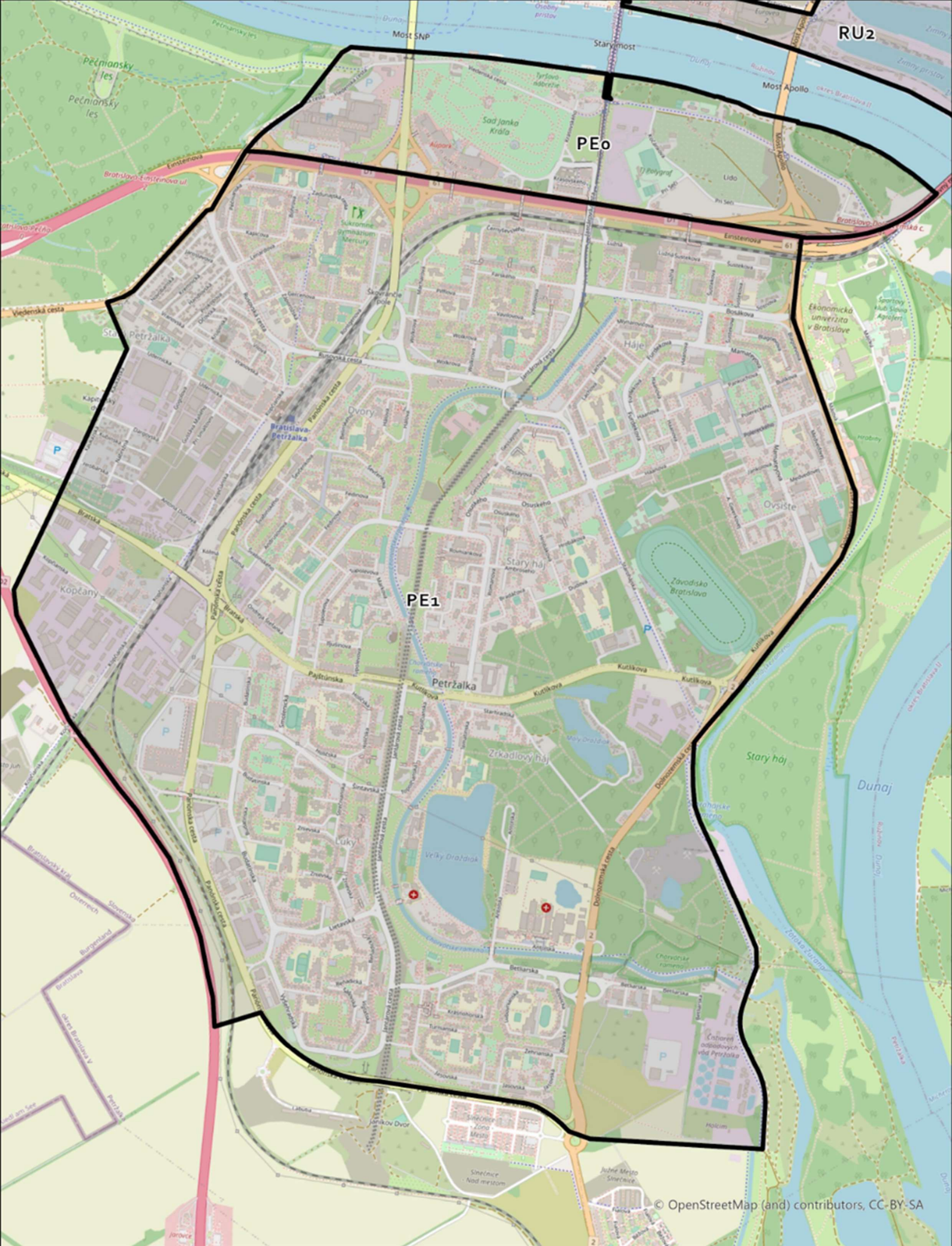
Zóny parkovania – Karlova Ves / KV1, KV2, KV3



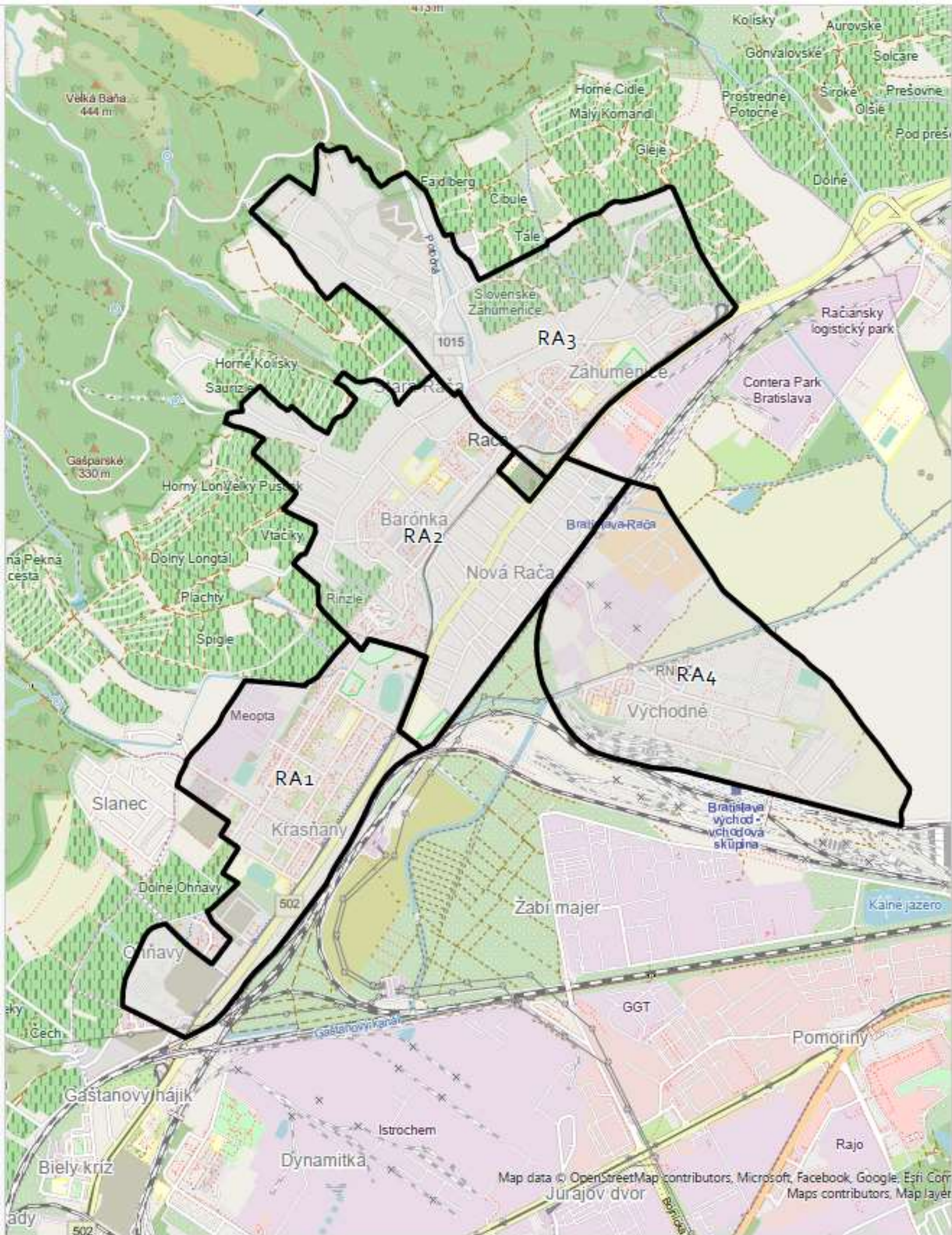
Zóna parkovania – Lamač / LA1



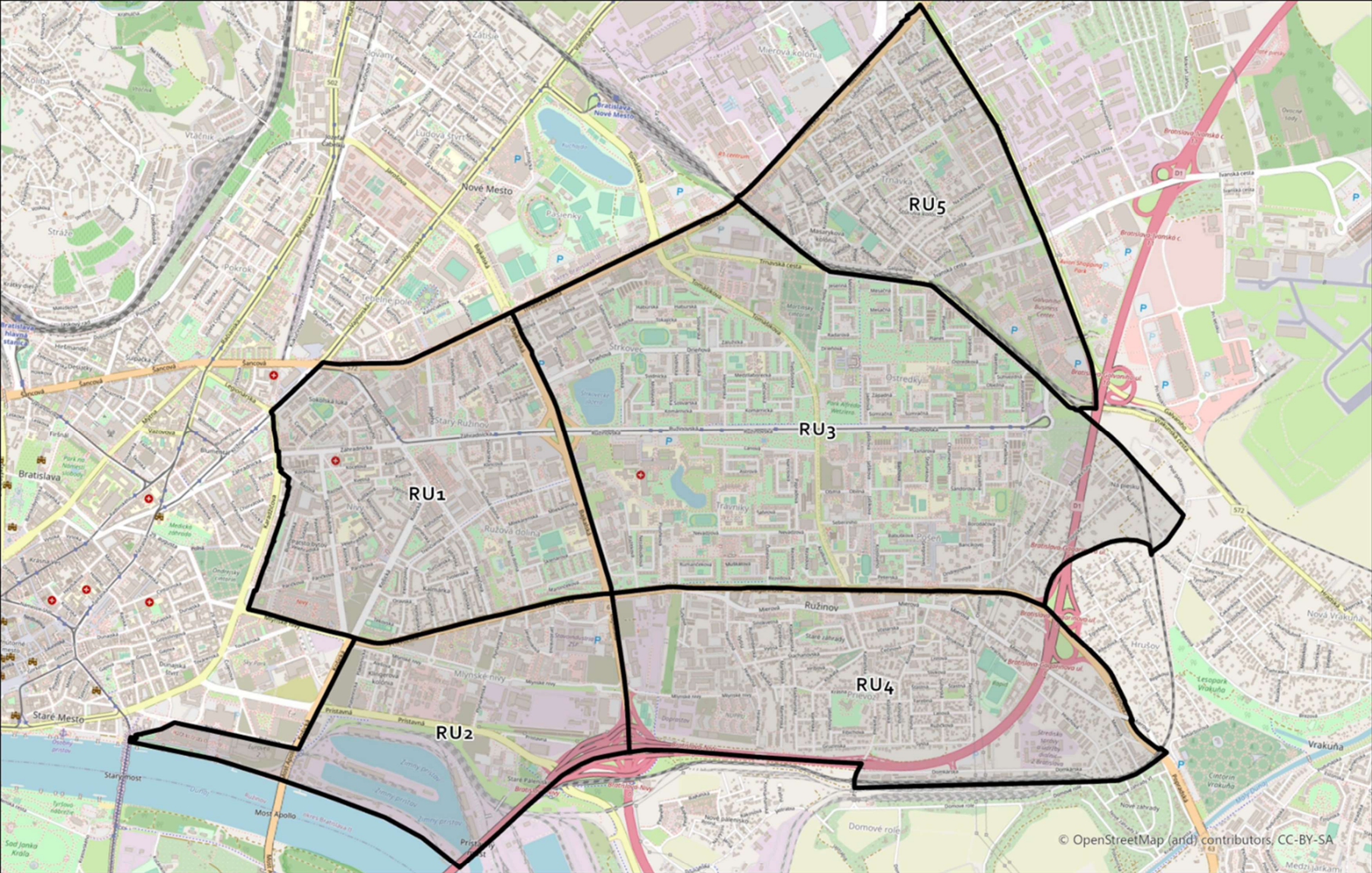
Zóny parkovania – Nové Mesto / NM1, NM2, NM3, NM4



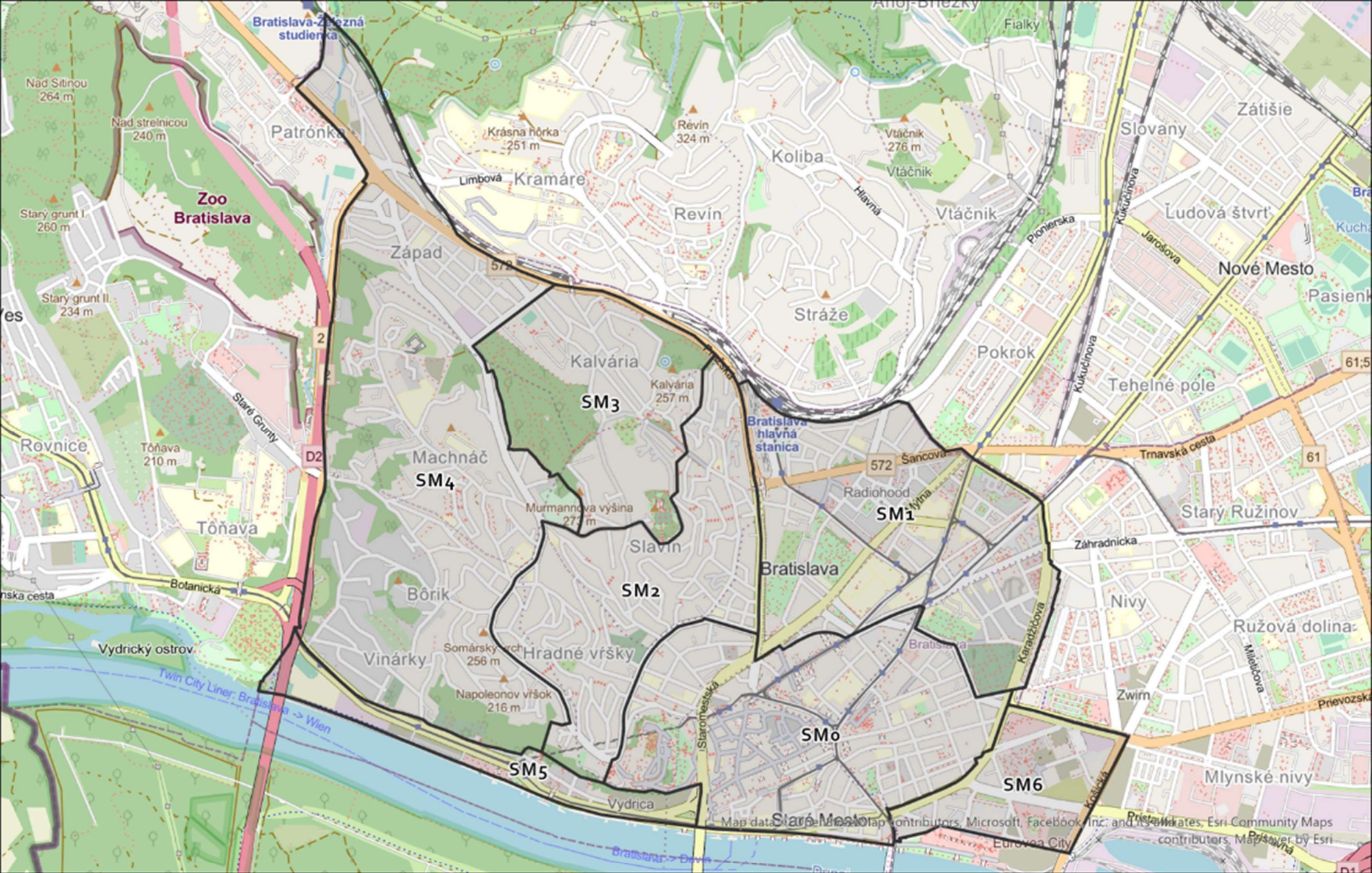
Zóny parkovania – Petržalka / PE0, PE1



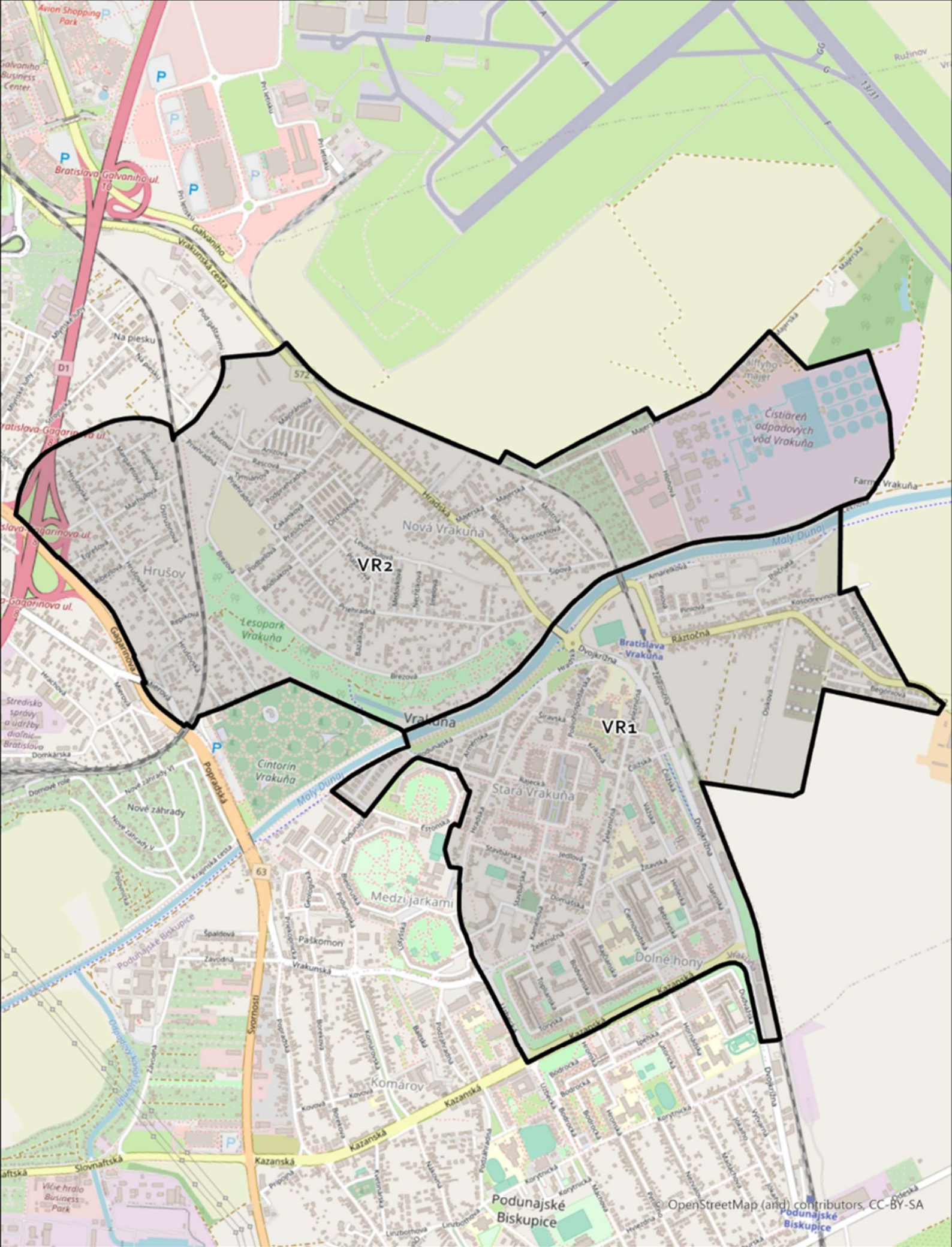
Zóny parkovania – Rača / RA1, RA2, RA3, RA4



Zóny parkovania – Ružinov / RU1, RU2, RU3, RU4, RU5



Zóny parkovania – Staré Mesto / SM0, SM1, SM2, SM3, SM4, SM5, SM6



Zóny parkovania – Vrakuňa / VR1, VR2

Návrh zmeny VZN 6/2023 o dočasnom parkovaní motorových vozidiel – prezentácia najdôležitejších zmien

Bratislavský
parkovací
asistent

paas

Zhrnutie hlavných zmien v návrhu VZN:

Všeobecné záväzné zariadenie hlavného mesta Slovenskej republiky Bratislavy č./2025 o dočasnom parkovaní motorových vozidiel

Príloha č. 1: Úseky miestnych ciest určené na dočasné parkovanie motorových vozidiel a tarifné pásma

Príloha č. 2: Zóny parkovania

NAVRHOVANÉ ZMENY VO VZN

✓ Všeobecná úprava vo VZN:

- Presun presun „práv“ a „povinností“ parkujúcich z Prevádzkového poriadku do VZN.
- Zavedenie kapitoly s definíciami pojmov § 3.
- Drobné textové zmeny vedúcej k lepšiemu pochopeniu.
- Zapracovanie možnosti poskytovať provízie u MPA § 5 ods. 3.
- Zapracovanie podmienok parkovania u platených parkovísk mesta §30.
- Zosúladenie podmienok vydávania bonusových parkovacích kariet §18 ods. 1 a 3.



NAVRHOVANÉ ZMENY VO VZN

☑ Zlepšenie parkovania a podmienok na vydanie parkovacej karty:

- rozšírenie vydávania abonentskej parkovacej karty (APK) aj na adresu franšízy § 22 ods. 1 písm. a);
- rozšírenie okruhu žiadateľov o zľavovú parkovaciu kartu pre ŤZP (ZPK-ŤZP) § 28 ods. 1 písm. b2);
- zapracovanie spravodlivých podmienok pre viacgeneračné byty a rodinné domy § 17 ods. 3;
- zlepšenie parkovania pre parkujúcich umožnením vydávať druhú a tretiu abonentskú kartu: § 5 ods. 2 písm. e) ďalej § 22 ods. 2;
- zaradenie komunikácií, ktoré sú v rámci zóny, ale neboli súčasťou VZN: Príloha č. 1;



NAVRHOVANÉ ZMENY VO VZN

- ✓ Zlepšenie parkovania a podmienok na vydanie parkovacej karty:
 - oslobodenie od úhrady pre služobné vozidlá hl. mesta alebo jeho mestských častí § 5 ods. 9;
 - pri žiadosti o APK u FO-nepodnikateľa, môže byť ako držiteľ vozidla zapísaný aj manžel / manželka § 22 ods. 1, písm. b1).
- časová regulácia v zóne sa neviaže na VZN, ale na dopravné alebo informačné značenie v teréne (flexibilita časových zmien) §4 ods. 2).

✓ Zmeny vyplývajúce z praxe:

- Zmena preukazovania nároku na rezidentskú parkovaciu kartu (RPK) a návštevnícku parkovaciu kartu (NPK):
 - u nájomníkov s trvalým pobytom v byte § 12 ods. 1 písm. b) u RPK ďalej § 15 ods. 1 písm. b (NPK), dôležitý aj § 13 ods. 2 u RPK a § 16 ods. 2 u NPK.
 - pri zverení služobného vozidla na súkromné účely § 17 ods. 4 písm. b).
- Exaktnejšie definovanie parkovania prívesných vozíkov iba v súprave s motorovým vozidlom § 7 ods. 13;

NAVRHOVANÉ ZMENY VO VZN

✓ Zmeny vyplývajúce z praxe:

- Exaktnejšia formulácia pri žiadosti o parkovaciu kartu v oblasti platnej STK (nebude možné podmienku obísť pri „neprehlásených“ zo zahraničia dovezených vozidlách) § 8 ods. 6;

Príloha č. 3: Odporúčanie Magistrátu hl. mesta SR Bratislavy k rozdeleniu zón regulovaného parkovania pre MČ Petržalka do nového návrhu VZN.

